

上海证券交易所创新实验室报告·第 2013001 号

上海证券交易所市场质量报告 (2013)

上海证券交易所创新实验室

2013 年 2 月



上海證券交易所
SHANGHAI STOCK EXCHANGE

摘 要

本报告披露了上海证券交易所证券化资本贡献、证券交易市场质量和订单执行质量等有关数据。

从整体规模看，沪市证券化资本对国民经济的贡献仍偏低，但其产出效率较高。2011 年沪市证券化资本形成率仅为 9.3%，证券化资本综合贡献率为 17.6%；但证券化资本产出率为 53.6%，为全社会水平的 1.9 倍，证券化资本效率系数为全社会水平的 1.8 倍。

总体来看，2012 年沪市证券交易市场质量保持良好水平，市场质量指数达到 330。从流动性看，由于市场交投活跃度有所下降，市场流动性略有下降；从波动性看，2012 年沪市波动性水平继续改善，日内波动率、超额波动率均有所下降，分别较 2011 年下降了 2.5%、4.0%。

从订单执行质量看，尽管 2012 年订单每笔申报金额较去年有所下降，但执行效率呈持续提高趋势。

目 录

摘 要.....	I
目 录.....	II
图表目录.....	IV
一、引 言.....	1
二、证券化资本贡献率	3
(一) 证券化资本形成率	3
(二) 证券化资本产出率	4
(三) 证券化资本效率系数	4
(四) 证券化资本综合贡献率	5
三、证券交易市场质量	9
(一) 流动性与交易成本	9
1、价格冲击指数	9
2、流动性指数.....	12
3、买卖价差.....	15
4、有效价差.....	19
5、订单(市场)深度	22
6、大宗交易成本	25
7、流动性指标的日内特征	28
(二) 波动性	29

（三）市场质量指数	32
四、订单执行质量	35
五、结论.....	39
附录一 各项指标定义	40
附录二 个股市场质量指标统计（2012）	45

图表目录

图 1 相关年份证券化资本形成率	单位：%	3
图 2 按板块分组的证券化资本形成率（2011）	单位：%	3
图 3 按行业分类的证券化资本形成率（2011）	单位：%	4
图 4 相关年份证券化资本产出率	单位：%	4
图 5 按板块分组的证券化资本产出率（2011）	单位：%	5
图 6 按行业分类的证券化资本产出率（2011）	单位：%	5
图 7 相关年份证券化资本效率系数		6
图 8 按板块分组的证券化资本效率系数（2011）		6
图 9 按行业分类的证券化资本效率系数（2011）		6
图 10 相关年份的证券化资本的综合贡献率	单位：%	7
图 11 按板块分组的证券化资本的综合贡献率（2011）	单位：%	7
图 12 按行业分类的证券化资本的综合贡献率（2011）	单位：%	7
图 13 相关年份所有股票价格冲击指数	单位：基点	10
图 14 买方向与卖方向价格冲击指数（2012）	单位：基点	10
图 15 逐月价格冲击指数（2012）	单位：基点	11
图 16 按板块分组的价格冲击指数（2012）	单位：基点	11
图 17 按流通市值分组的价格冲击指数（2012）	单位：基点	11
图 18 按股价分组的价格冲击指数（2012）	单位：基点	12
图 19 按行业分类的价格冲击指数（2012）	单位：基点	12
图 20 相关年份流动性指数	单位：万元	13

图 21 逐月流动性指数 (2012)	单位: 万元	14
图 22 按板块分组的流动性指数 (2012)	单位: 万元	14
图 23 按流通市值分组的流动性指数 (2012)	单位: 万元.....	14
图 24 按股价分组的流动性指数 (2012)	单位: 万元	15
图 25 按行业分类的流动性指数 (2012)	单位: 万元	15
图 26 相关年份绝对买卖价差	单位: 分	16
图 27 相关年份相对买卖价差	单位: 基点	16
图 28 逐月绝对买卖价差 (2012)	单位: 分	16
图 29 逐月相对买卖价差 (2012)	单位: 基点	17
图 30 按板块分组的相对买卖价差 (2012)	单位: 基点	17
图 31 按流通市值分组的相对买卖价差 (2012)	单位: 基点.....	18
图 32 按股价分组的相对买卖价差 (2012)	单位: 基点	18
图 33 按行业分类的相对买卖价差 (2012)	单位: 基点	18
图 34 相关年份绝对有效价差	单位: 分	19
图 35 相关年份相对有效价差	单位: 基点	20
图 36 逐月绝对有效价差 (2012)	单位: 分	20
图 37 逐月相对有效价差 (2012)	单位: 基点	20
图 38 按板块分组的相对有效价差 (2012)	单位: 基点	21
图 39 按流通市值分组的相对有效价差 (2012)	单位: 基点	21
图 40 按股价分组的相对有效价差 (2012)	单位: 基点	21
图 41 按行业分类的相对有效价差 (2012)	单位: 基点	22
图 42 相关年份市场订单深度	单位: 万元	23

图 43 逐月订单深度 (2012)	单位: 万元	23
图 44 按板块分组的订单深度 (2012)	单位: 万元	23
图 45 按流通市值分组的订单深度 (2012)	单位: 万元	24
图 46 按股价分组的订单深度 (2012)	单位: 万元	24
图 47 按行业分类的订单深度 (2012)	单位: 万元	24
图 48 相关年份大宗交易成本	单位: 基点	26
图 49 逐月大宗交易成本 (2012)	单位: 基点	26
图 50 按板块分组的大宗交易成本 (2012)	单位: 基点	26
图 51 按流通市值分组的大宗交易成本 (2012)	单位: 基点	27
图 52 按股价分组的大宗交易成本 (2012)	单位: 基点	27
图 53 按行业分类的大宗交易成本 (2012)	单位: 基点	27
图 54 流动性指标的日内特征 (2012)		28
图 55 相关年份波动率	单位: 基点	30
图 56 按板块分组的波动率 (2012)	单位: 基点	30
图 57 按流通市值分组的波动率 (2012)	单位: 基点	30
图 58 按股价分组的波动率 (2012)	单位: 基点	31
图 59 按行业分组的波动率 (2012)	单位: 基点	31
图 60 日内波动走势图 (2012)	单位: 基点	31
图 61 相关年份的市场质量指数		32
图 62 按板块分组的市場质量指数 (2012)		33
图 63 按流通市值分组的市場质量指数 (2012)		33
图 64 按股价分组的市場质量指数 (2012)		33

图 65 按行业分类的市场质量指数（2012）	34
表 1 按申报金额日均订单申报情况（2012）	36
表 2 各时间段申报笔数、成交笔数、成交金额占比情况（2012） 单位:%.....	36
表 3 各订单类型在各证券品种中应用的分布（2012） 单位:%.....	37
表 4 订单成交分类统计（2009-2012） 单位:%	37
表 5 日均订单执行时间分布（2009—2012） 单位:%.....	37
表 6 日均订单执行价格分布（2009—2012）	38

一、引言

2006年，上海证券交易所发布我国第一份证券市场质量报告。此后，市场质量问题开始引起市场各方的广泛关注。

市场质量是衡量证券市场核心竞争力的重要指标，也是资本市场服务国民经济能力的综合体现。资本市场服务实体经济有直接和间接两个渠道：一方面，资本市场以证券化形式促进了实体经济中的资本形成，直接推动国民经济增长与发展；另一方面，资本市场也以其明确、高效的价格信号，从引导资源有效配置角度，间接作用于国民经济。

本报告重点从证券化资本的贡献率（规模与使用效率）和综合流动性、波动性等证券交易市场质量参数的市场定价效率两个方面衡量资本市场质量。我们希望，市场质量报告能实现以下几方面目标：

1、为证券市场的改革与发展提供决策参考。通过市场质量指标客观评估资本市场服务国民经济的能力，为准确判断当前市场改革与发展面临和迫切需要解决的重大问题，为如何以资本市场的科学发展来促进国民经济的科学发展，提供重要的决策依据。

2、为市场组织者（证券交易所）改进市场质量提供指南。市场质量也是反映证券交易所核心竞争力的综合标志，通过分析市场质量的一些关键指标（如流动性和波动性），交易所得以检讨自身的市场结构和交易机制设计，从而不断改进市场质量，提升市场竞争力。

3、为投资者特别是机构投资者提供投资决策参考。市场质量指标可以使投资者更精确地估计交易成本，为其判断套利、风险对冲和程序交易等投资决策时的风险和收益提供有力的支撑。

4、为筹资者的筹资决策提供支持。高流动性的市场可以更好地发挥其筹资和优化资源配置的功能，使企业能以较低的成本在发行市场筹集

资金。此外，筹资者还可以通过分析和比较市场质量指标，选择最有利的时机在最有利的市场以最有利的方式进行筹资。

5、为其他市场参与者和市场创新提供支持。比如，可参考市场质量指标编制指数，创造基础证券组合，并在此基础上开发金融衍生产品。

二、证券化资本贡献率

（一）证券化资本形成率

证券化资本形成率是衡量当年上市公司形成的资本总额占当年全社会规模以上企业资本形成总额的比重。2011年，沪市证券化资本形成率为9.3%，其中，上证180成份股证券化资本形成率达到6.5%，占比超过沪市A股的一半。从行业分类情况来看，采掘业、制造业的证券化资本形成率相对较高；农、林、牧、渔业和传播与文化产业则相对偏低。

图 1 相关年份证券化资本形成率

单位：%



图 2 按板块分组的证券化资本形成率（2011）单位：%

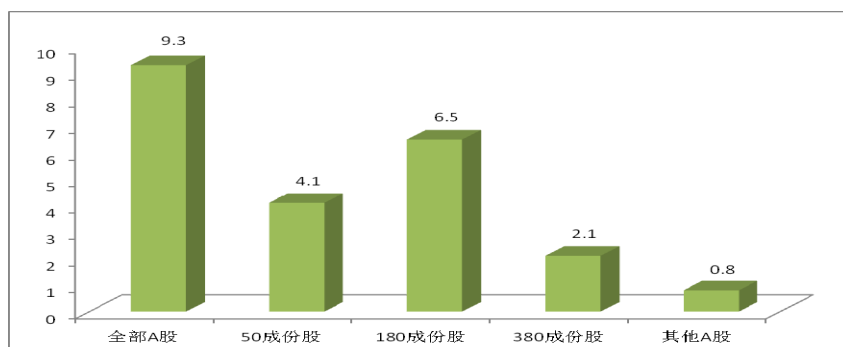
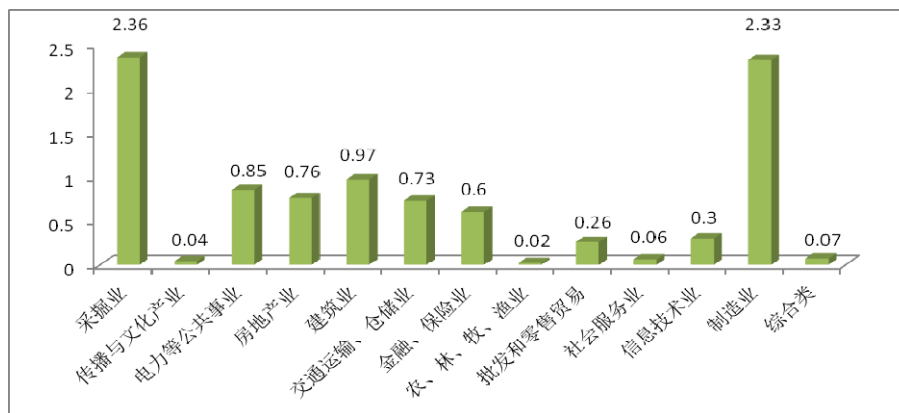


图 3 按行业分类的证券化资本形成率（2011）单位：%



（二）证券化资本产出率

证券化资本产出率衡量上市公司当年新增资本的产出贡献（边际效率），即当年新增增加值与当年固定资产增加值的比值。近几年来，沪市证券化资本产出率增长迅速，2010年和2011年沪市证券化资本产出率均高于全社会水平，2011年为全社会资本产出率的1.9倍。从板块分组来看，上证50成份股和180成份股的产出率分别为74.1%和68.2%；从行业分类情况来看，房地产、金融和保险业以及社会服务业的证券化资本产出率相对较高，而农、林、牧、渔业则较低。

图 4 相关年份证券化资本产出率

单位：%

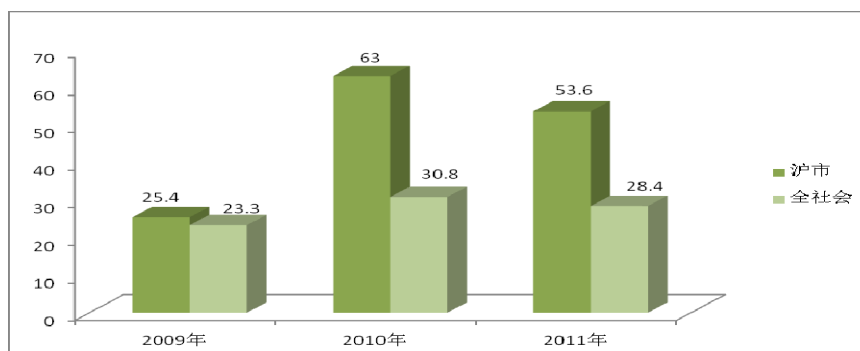


图 5 按板块分组的证券化资本产出率（2011） 单位：%

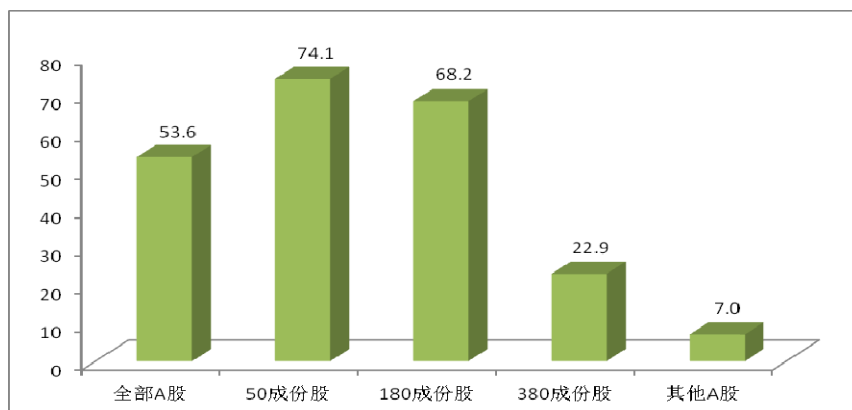
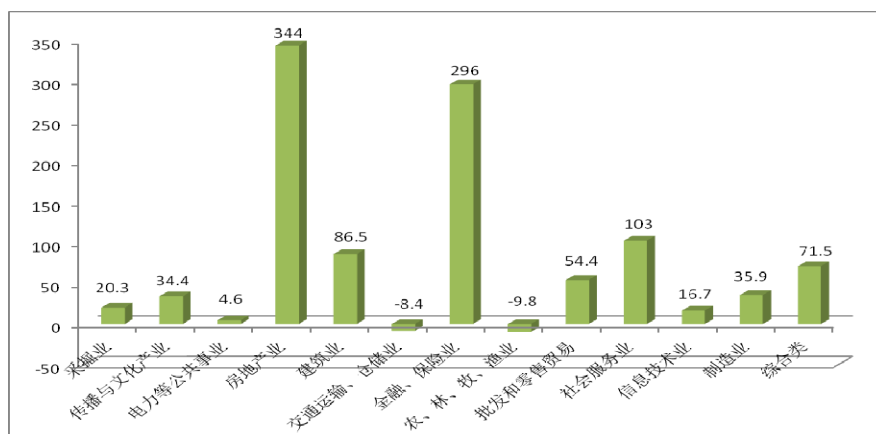


图 6 按行业分类的证券化资本产出率（2011） 单位：%



（三）证券化资本效率系数

证券化资本效率系数衡量上市公司资本的产出弹性，即当年增加值增长速度与固定资产增长速度的比值。2010年和2011年证券化资本效率系数沪市明显高于全社会综合水平。按板块分组，上证50成份股的效率系数最高；按行业分类，综合类、社会服务业的证券化资本效率系数相对较高，交通运输、仓储业和农、林、牧、渔业则相对较低。

图 7 相关年份证券化资本效率系数



图 8 按板块分组的证券化资本效率系数（2011）

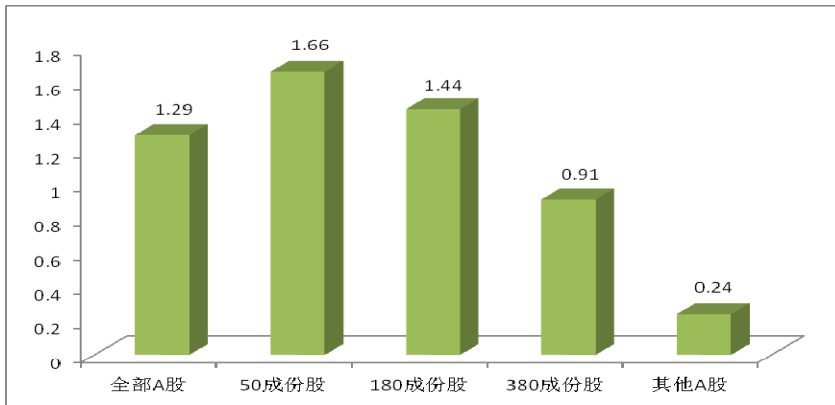
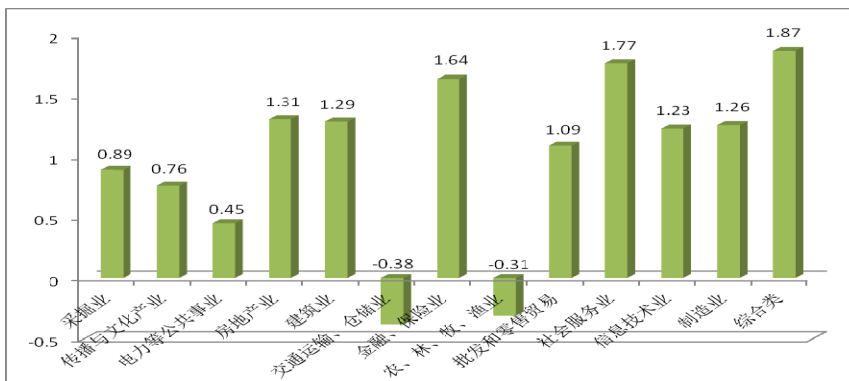


图 9 按行业分类的证券化资本效率系数（2011）



（四）证券化资本综合贡献率

证券化资本综合贡献率反映了证券化资本对国民经济的综合贡献，是反映证券化资本形成率和证券化资本产出率的综合指标，比上社会资本产出率。2011年的证券化资本综合贡献率为17.6%。从板块分组来看，上证180成份股的综合贡献率为15.6%；从行业分类来看，房地产所占比重最高，其次为金融保险业和制造业。

图 10 相关年份的证券化资本的综合贡献率 单位：%

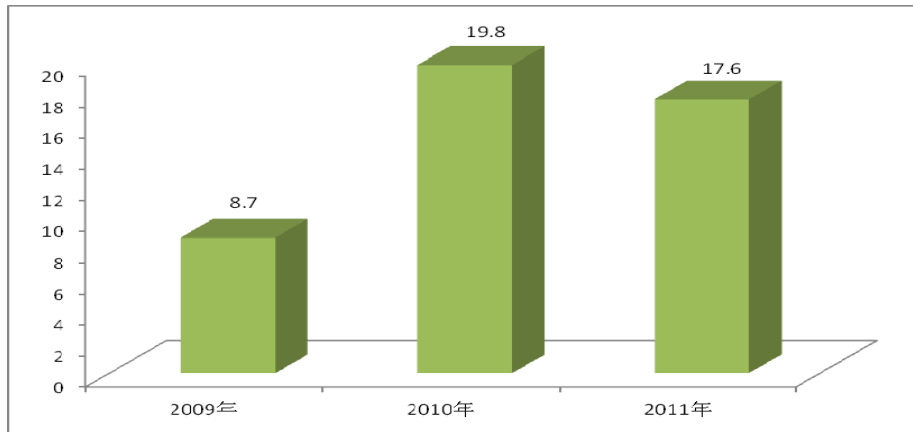


图 11 按板块分组的证券化资本的综合贡献率（2011） 单位：%

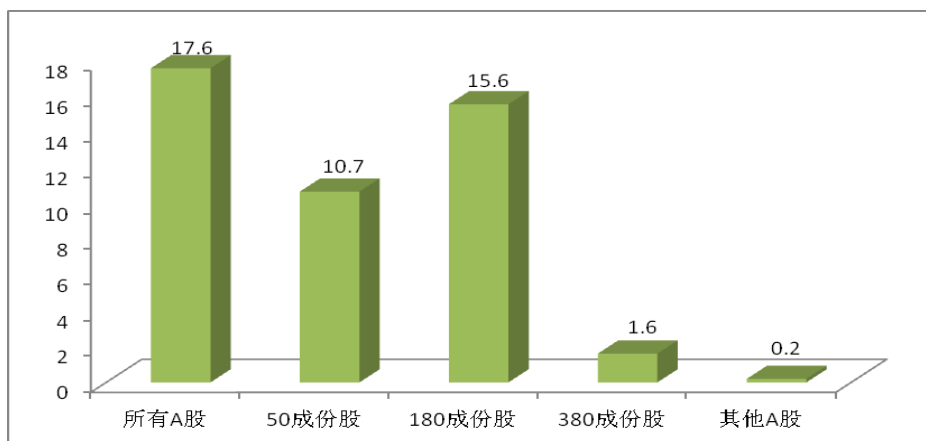
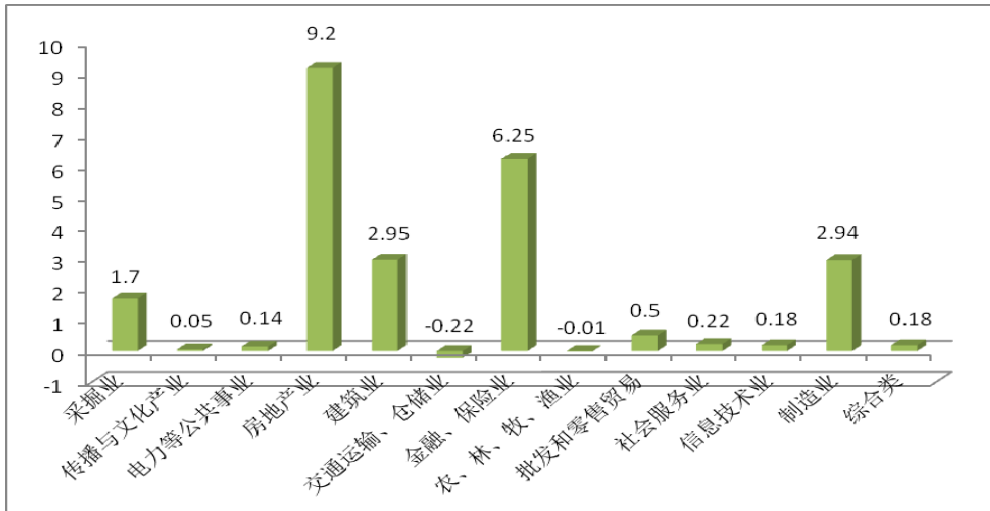


图 12 按行业分类的证券化资本的综合贡献率（2011） 单位：%



三、证券交易市场质量

(一) 流动性与交易成本

1、价格冲击指数

本报告分别计算了买卖 10 万元、25 万元、90 万元股票的流动性成本（价格冲击指数，即买卖一定金额股票所产生的反向价格变化的平均成本）（见图 13 和图 14）。2012 年由于我国实体经济增长放缓，投资者交易意愿反复调整，沪市流动性整体相对 2011 年有所降低。

从交易 10 万元股票的价格冲击指数的指标来看（见图 13），相对 1995 年股市建设初期的 199 个基点（1 个基点等于万分之一），2012 年下降到 19 个基点，流动性成本从整体来看呈现显著下跌趋势，市场流动性出现较大改善。但相比较 2011 年的 15 个基点，流动性成本仍略有提高。如果分别从买卖两个方向分析，买卖双方价格冲击成本基本趋于相同（见图 14）。

从 2012 年各月数据看（见图 15），流动性成本与市场整体走势、资金有关。具体表现为 3 月以后市场的流动性成本逐步提高，特别是 12 月份，价格冲击成本达到一年的最大值。这说明在市场处于谷底阶段时流动性成本较高，而市场处于较高点位时流动性成本较低。

从按板块分组的结果来看（见图 16），上证 50 成份股流动性成本最低，上证 180 成份股（不含上证 50 成份股，下同）次之，B 股和 ST 股票（含 *ST 股票，下同）最高。以 10 万元交易金额为例，ST 股价格冲击指数为上证 50 成份股的 3.8 倍，B 股票价格冲击指数为上证 50 成份股的 7.4 倍。

从按股票流通市值分组情况看（见图 17），流通市值越大，流动性成本越低。例如，流通市值小于 10 亿元的股票价格冲击指数是流通市值大于 100 亿元股票的 2.8 倍。

从按股价分组情况看（见图 18），股价越高，股票的流动性成本越低。单价低于 5 元的股票价格冲击指数是 20 元以上股票的 1.8 倍。

从按行业分组情况看（见图 19），金融、保险业及采掘业股票的流动性成本最低，社会服务业股票和信息技术的流动性成本最高。

图 13 相关年份所有股票价格冲击指数 单位：基点

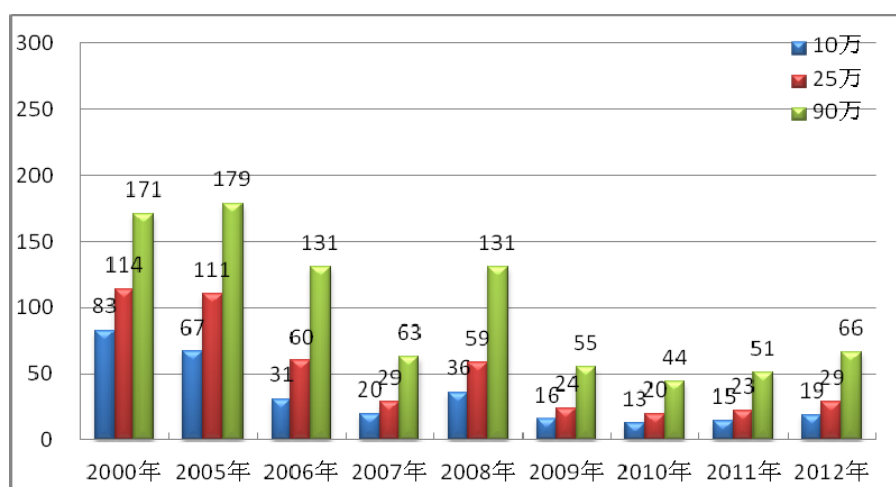


图 14 买方向与卖方向价格冲击指数（2012） 单位：基点

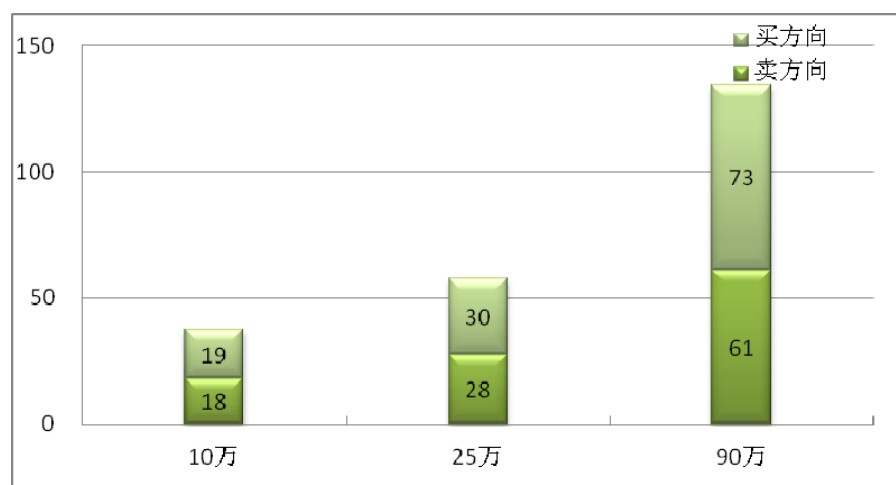


图 15 逐月价格冲击指数（2012）

单位：基点

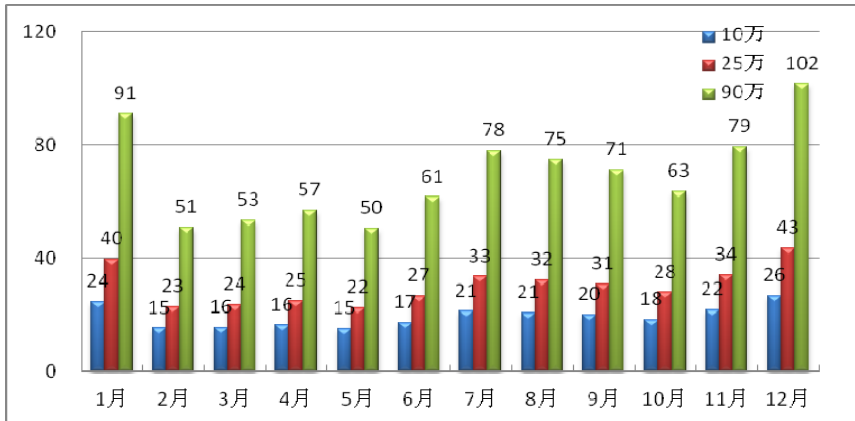


图 16 按板块分组的价格冲击指数（2012）

单位：基点

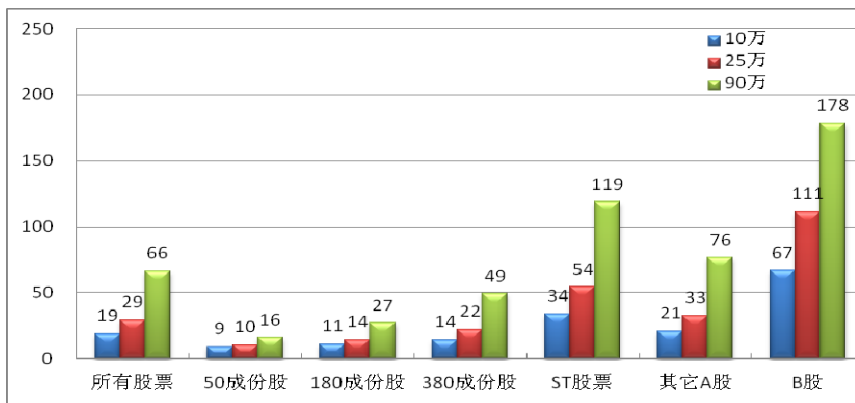


图 17 按流通市值分组的价格冲击指数（2012）

单位：基点

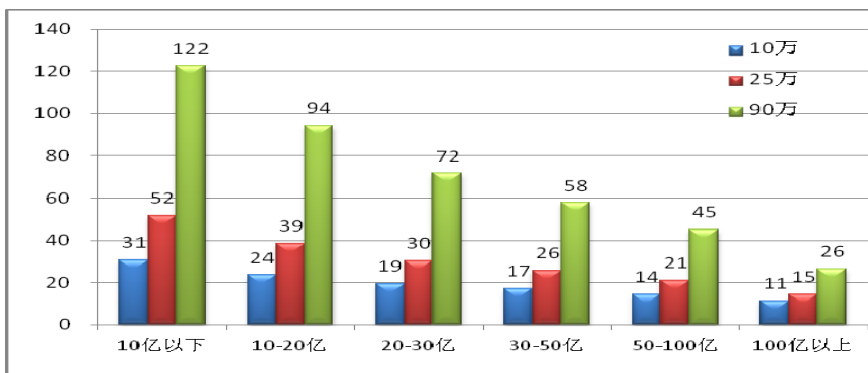


图 18 按股价分组的价格冲击指数（2012） 单位：基点

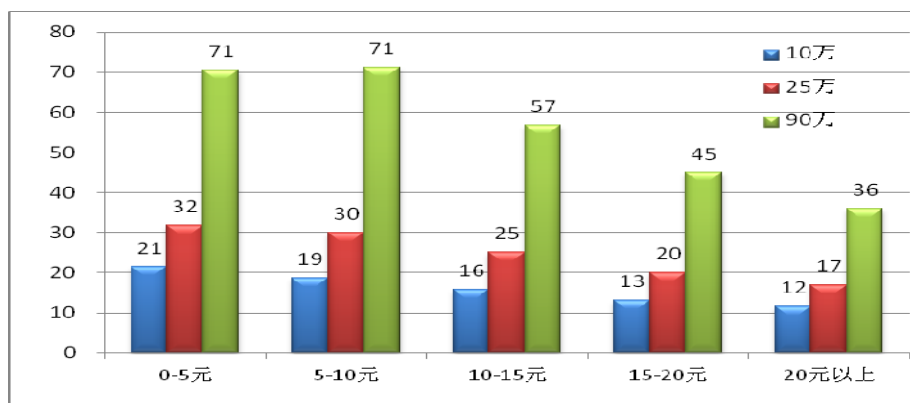
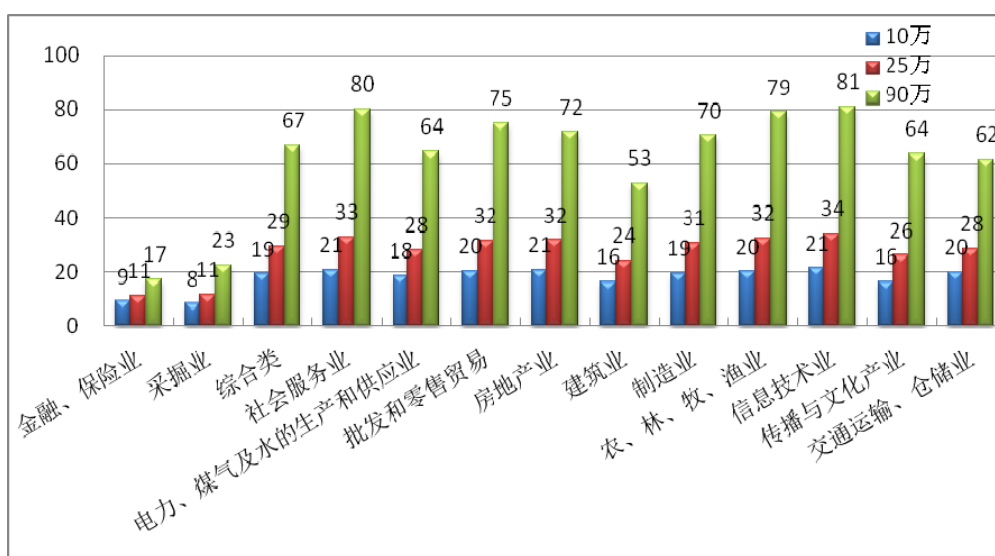


图 19 按行业分类的价格冲击指数（2012） 单位：基点



2、流动性指数

本报告定义的流动性指数是指使价格上涨 1%所需要的买入金额和使价格下跌 1%所需要的卖出金额的均值。2012 年沪市流动性指数为 276 万元，比 2011 年有所下降（见图 20）。

从 2012 年各月数据看（见图 21），流动性指数与市场整体走势有关，年初市场流动性指数较高，下半年流动性指数走低。

从按板块分组的结果看(见图 22), 上证 50 成份股流动性指数最好, B 股最差。使上证 50 成份股价格变化 1%所需要的交易金额平均为 1684 万元, 而使 B 股价格变化 1%所需交易金额平均为 36 万元, 二者相差 45.8 倍。

从按股票流通市值分组情况看(见图 23), 股票的流通市值越大, 流动性指数越大。例如, 流通市值大于 100 亿元的股票流动性指数为 874 万元, 是流通市值在 10 亿元以下股票的约 11.4 倍。

从按股价分组情况看(见图 24), 价格处于 20 元以上和 0~5 元的股票的流动性指数最大。单价在 20 元以上股票的流动性指数为 644 万元, 而 5-10 元股票的流动性指数为 217 万元, 二者相差约 1.97 倍。

从按行业分组情况看(见图 25), 金融、保险业类股票的流动性指数最高, 为 1840 万元, 而社会服务业类股票的流动性指数最低, 为 139 万元。

图 20 相关年份流动性指数

单位: 万元

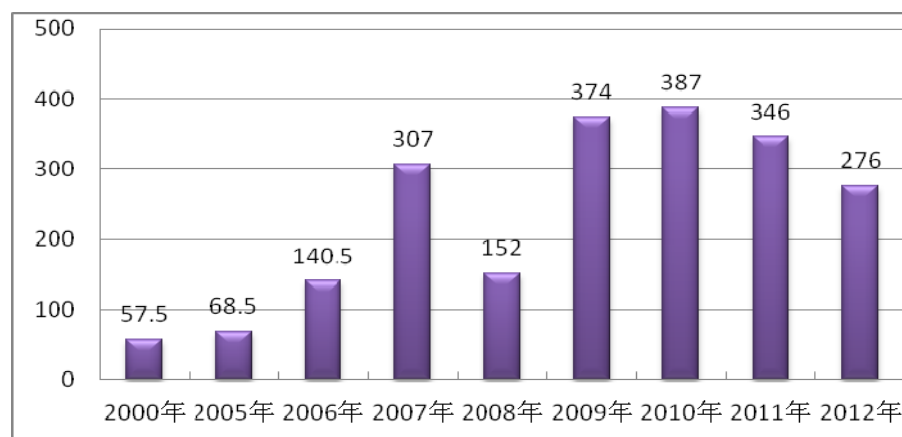


图 21 逐月流动性指数（2012）

单位：万元

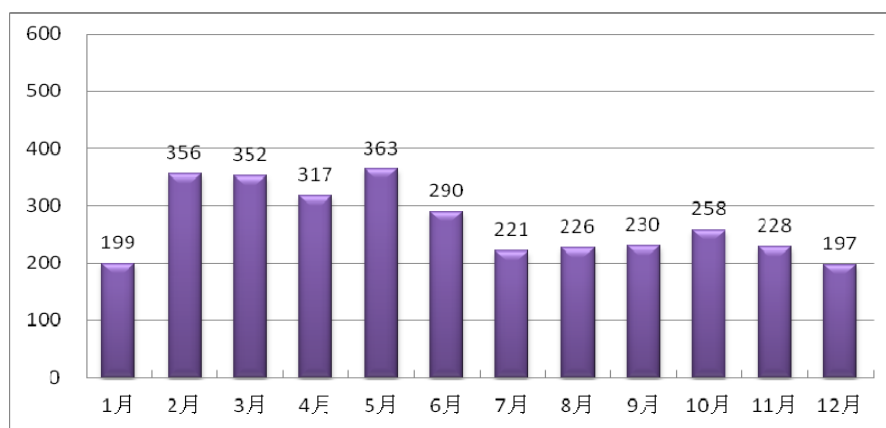


图 22 按板块分组的流动性指数（2012）

单位：万元

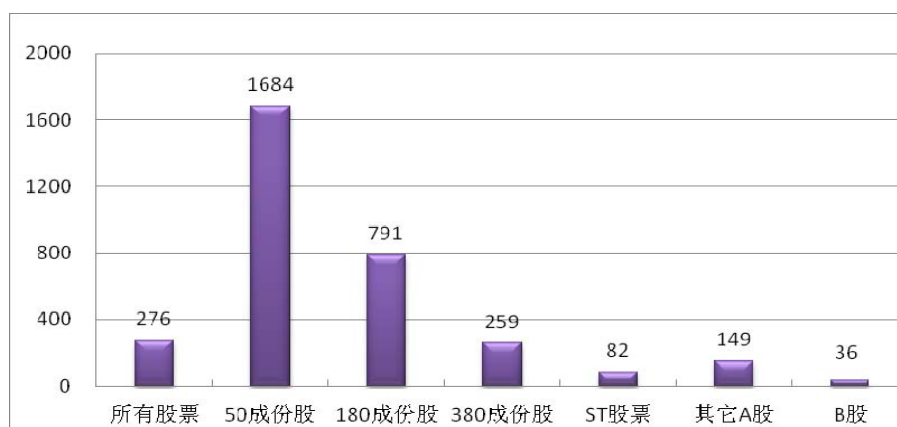


图 23 按流通市值分组的流动性指数（2012）

单位：万元

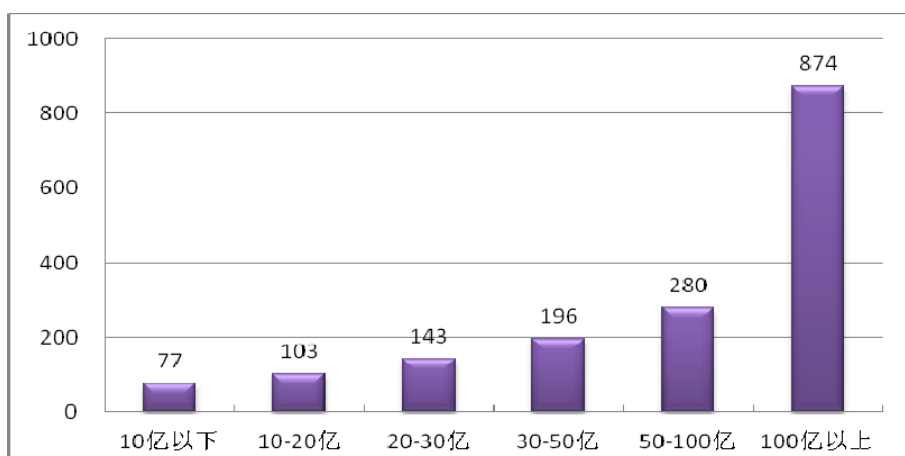


图 24 按股价分组的流动性指数（2012） 单位：万元

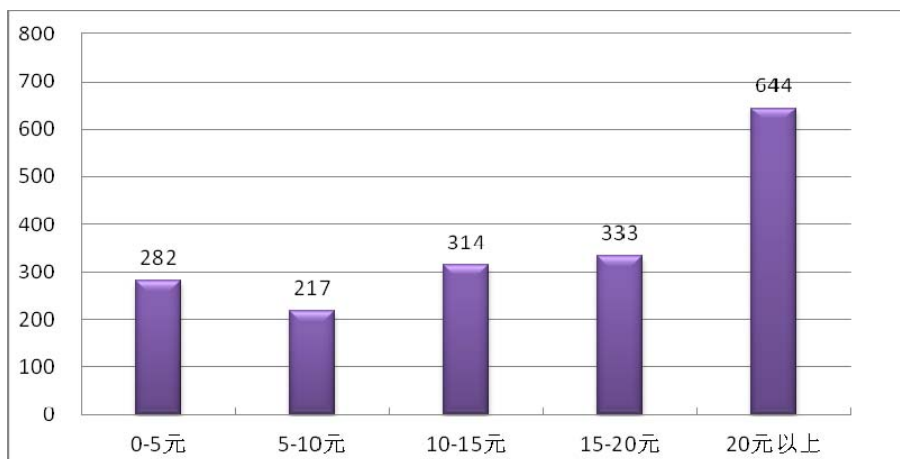
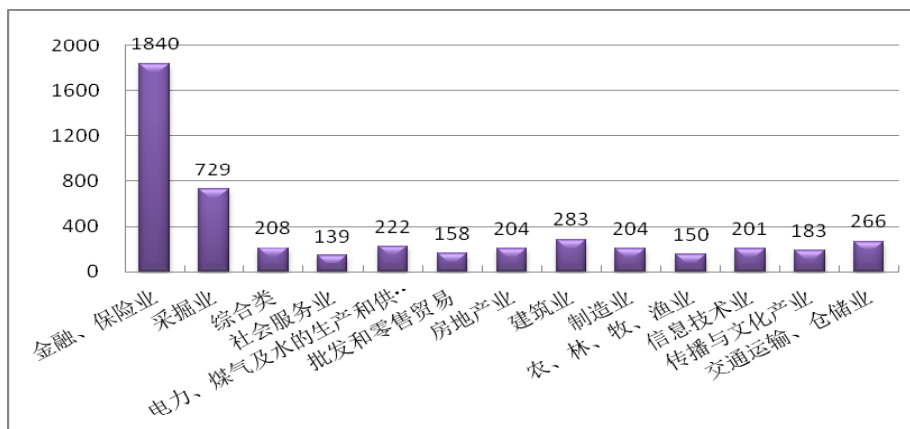


图 25 按行业分类的流动性指数（2012） 单位：万元



3、买卖价差

2012 年沪市绝对买卖价差与 2011 年有所下降，为 1.6 分，但相对买卖价差却上升了 4 个基点。

从 2012 年各月数据看（见图 28），绝对买卖价差全年相对均衡。其中，12 月份的绝对买卖价差最大，为 1.9 分。相对买卖价差呈现前低后高走势（见图 29），其中 2-5 月市场相对买卖价差最好。

从按板块分组的结果看（见图 30），上证 50 成份股的相对买卖价差最小，为 15 个基点；B 股最大，为 47 个基点，是上证 50 成份股的 3.1 倍。

从按股票流通市值分组情况看（见图 31），股票的流通市值越大，相对买卖价差越小。流通市值大于 100 亿元股票的相对买卖价差为 16 个基点，仅为流通市值小于 10 亿元股票的 64%。

从按股价分组情况看（见图 32），股价在 20 元以上股票的相对买卖价差最小，为 13 个基点左右，而股价在 5 元以下股票的相对买卖价差明显较高，为 26 个基点。

从按行业分组情况看（见图 33），交通运输与仓储的相对买卖价差最大，为 25 个基点，采掘业最小，为 11 个基点。

图 26 相关年份绝对买卖价差 单位：分

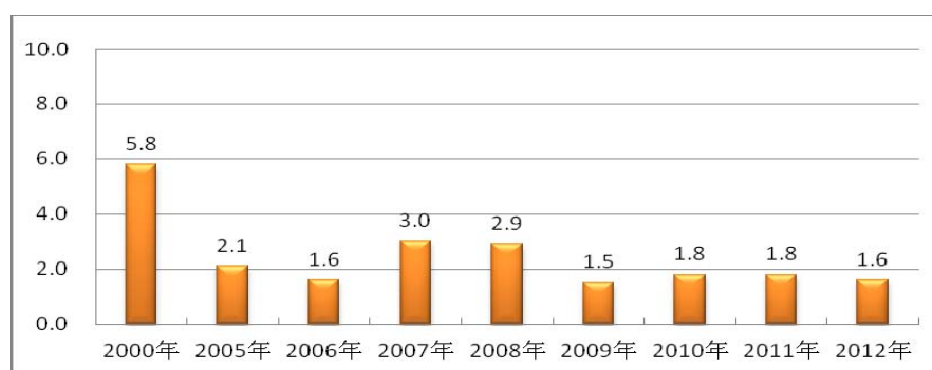


图 27 相关年份相对买卖价差 单位：基点

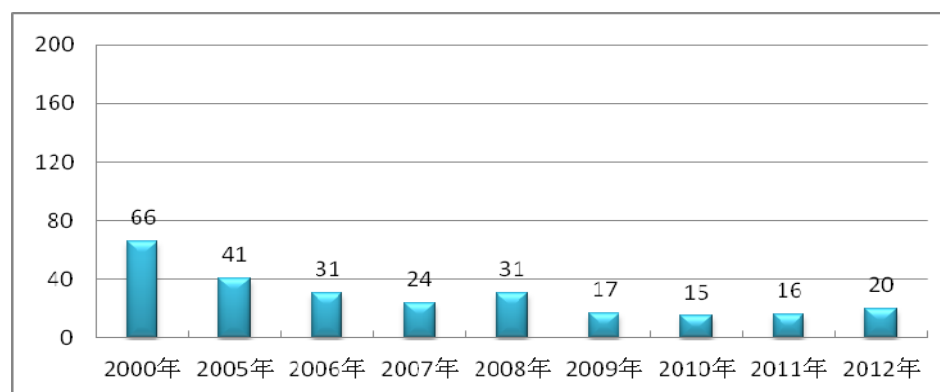


图 28 逐月绝对买卖价差（2012） 单位：分

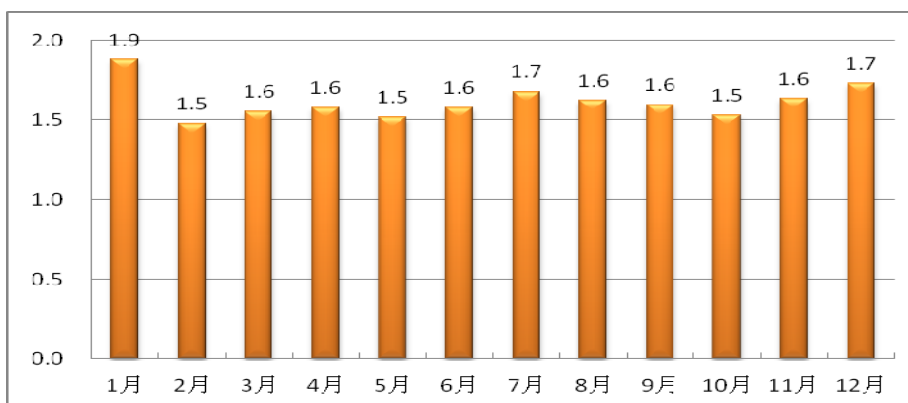


图 29 逐月相对买卖价差（2012）

单位：基点

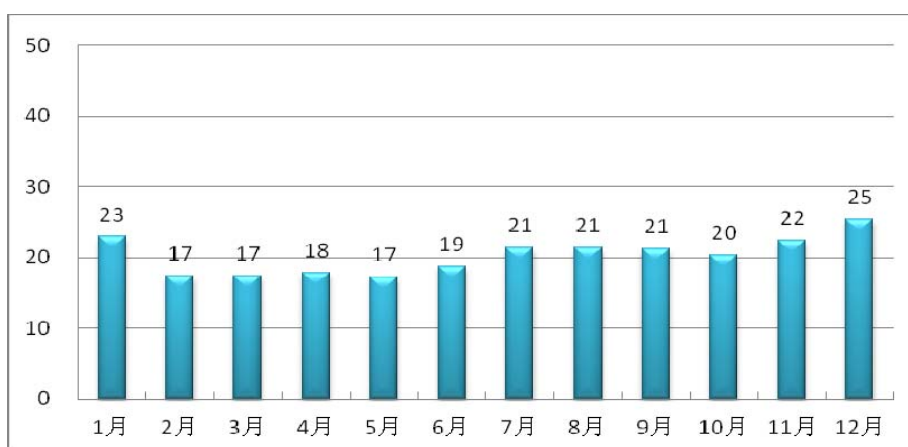


图 30 按板块分组的相对买卖价差（2012）

单位：基点

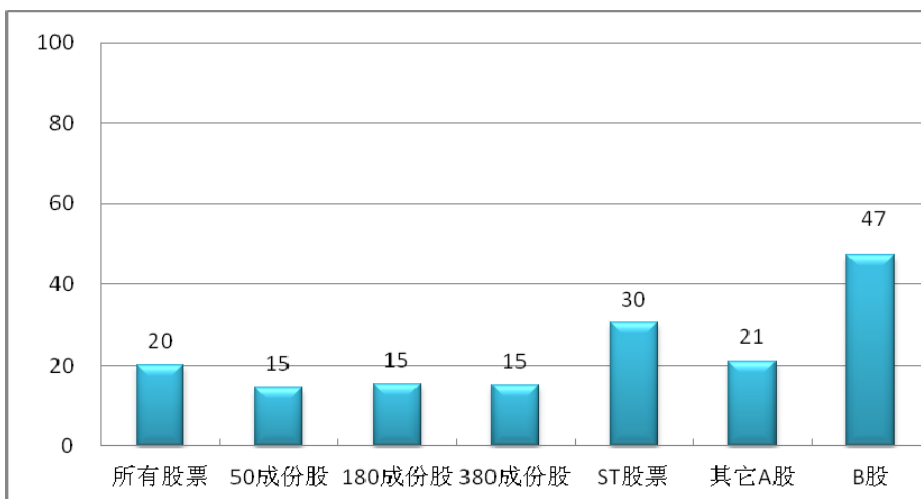


图 31 按流通市值分组的相对买卖价差（2012）单位：基点

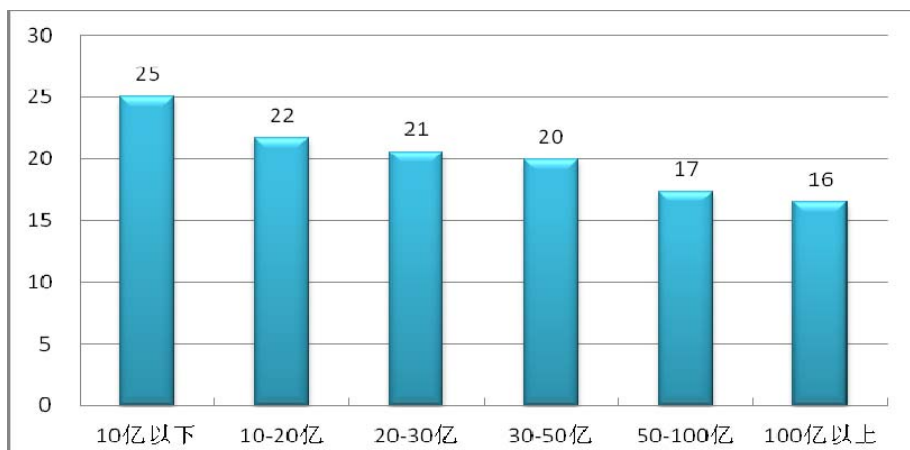


图 32 按股价分组的相对买卖价差（2012）单位：基点

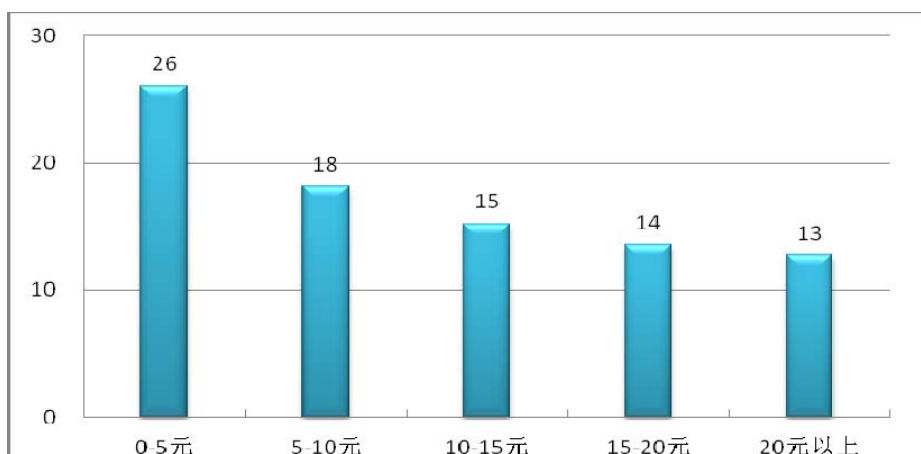
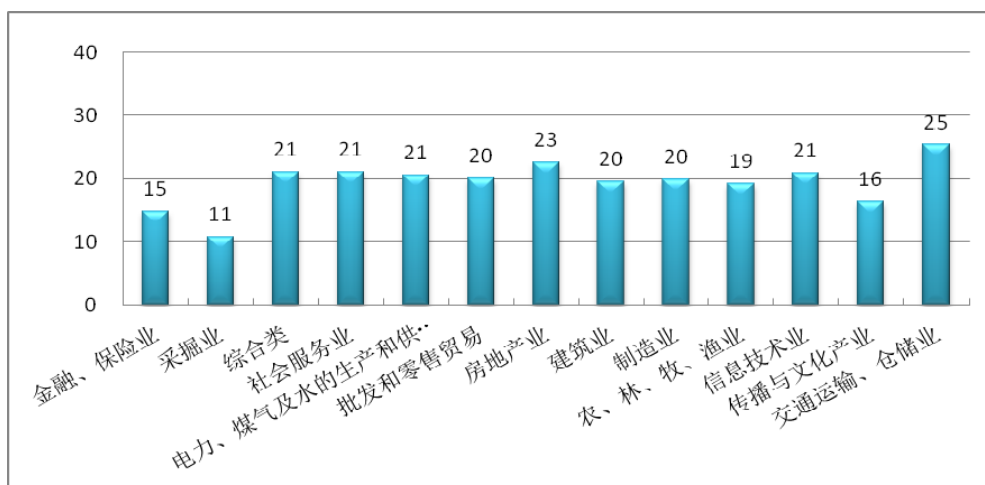


图 33 按行业分类的相对买卖价差（2012）单位：基点



4、有效价差

2012年沪市股票的绝对有效价差为3.0分，相比2011年有所下降；但相对有效价差上升至3个基点。

从2012年各月数据看（见图36），绝对有效价差和相对有效价差变化较为稳定，（见图37）。

从按板块分组的结果看（见图38），上证50成份股和上证180成份股的相对有效价差最小，分别为28和30个基点，而B股最大，为57个基点，是上证50成份股的2.0倍。

从按股票流通市值分组情况看（见图39），10亿流动市值以下的股票的相对有效价差最大，为51个基点；10-20亿流动市值以上的股票的相对有效价差最小，为30个基点。

从按股价分组情况看（见图40），价格越高，股票的相对有效价差越小。价格在5元以下股票的相对有效价差为43个基点，而价格在20元以上的股票的相对有效价差为24个基点。

从按行业分组情况看（见图41），采掘业和金融保险业的股票相对有效价差最小，分别为24和27个基点。

图 34 相关年份绝对有效价差

单位：分

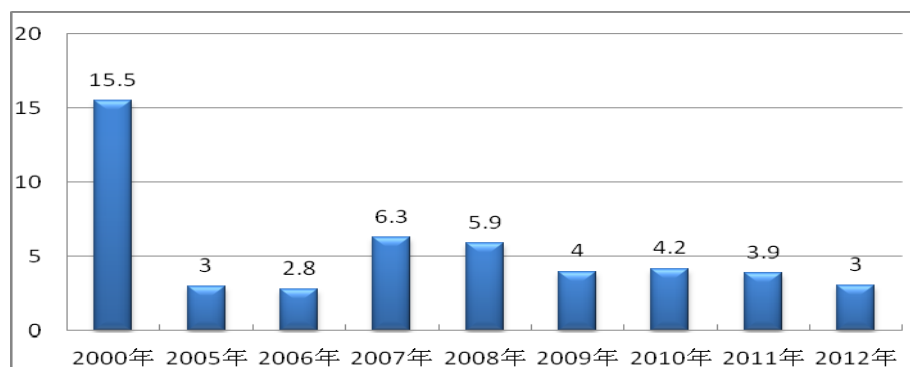


图 35 相关年份相对有效价差 单位：基点

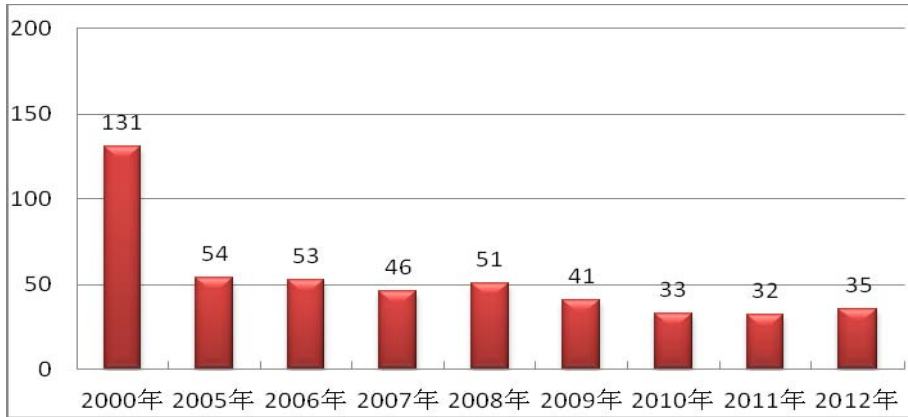


图 36 逐月绝对有效价差 (2012) 单位：分

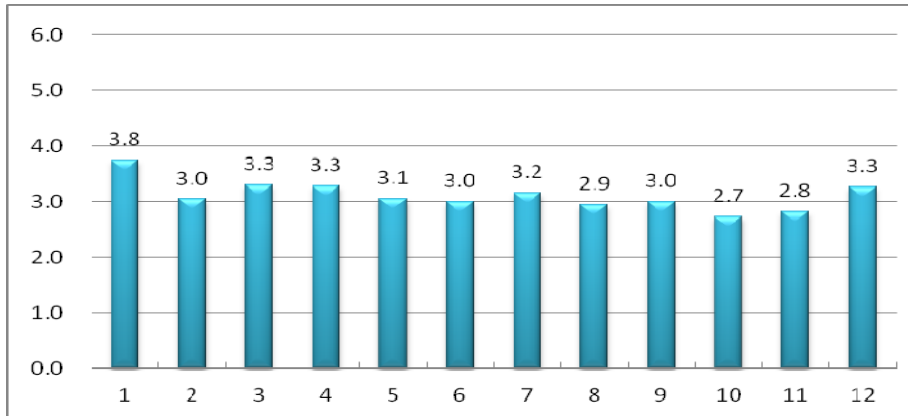


图 37 逐月相对有效价差 (2012) 单位：基点

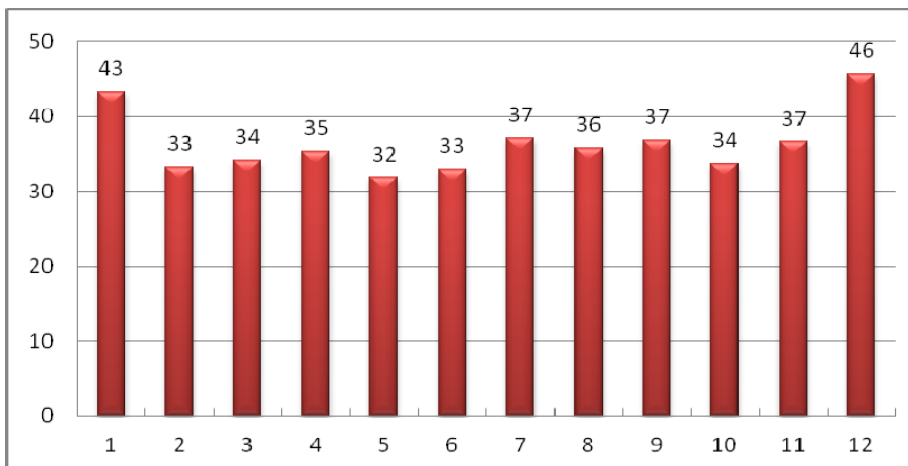


图 38 按板块分组的相对有效价差（2012） 单位：基点

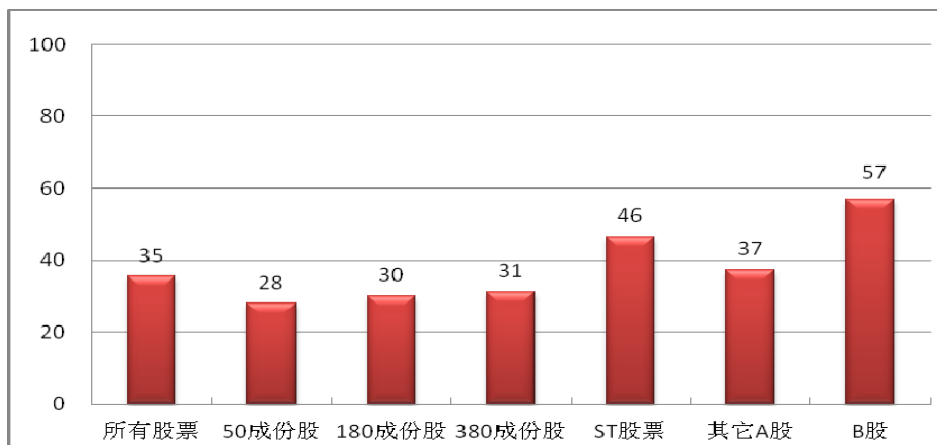


图 39 按流通市值分组的相对有效价差（2012） 单位：基点

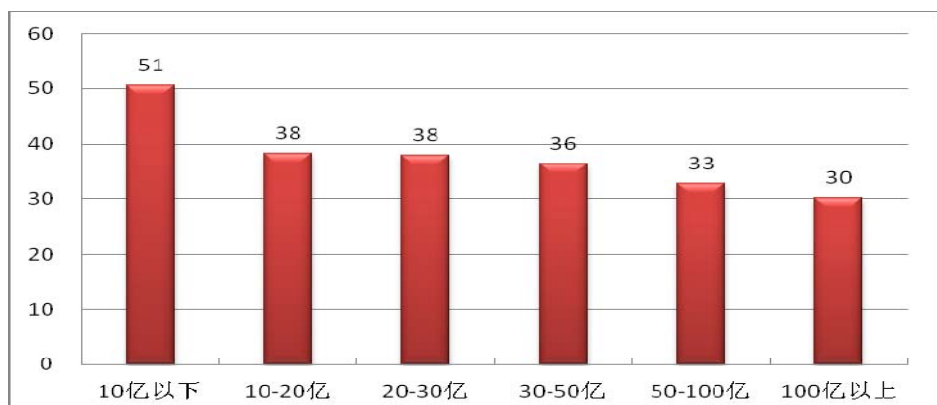


图 40 按股价分组的相对有效价差（2012） 单位：基点

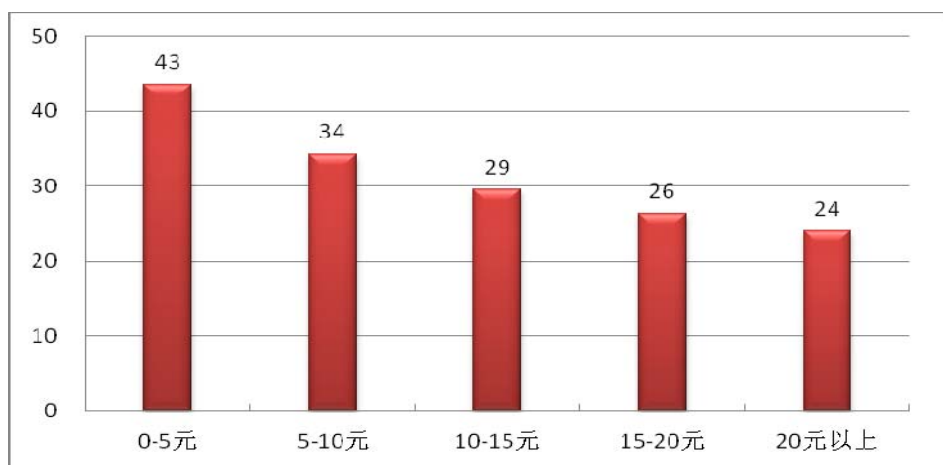
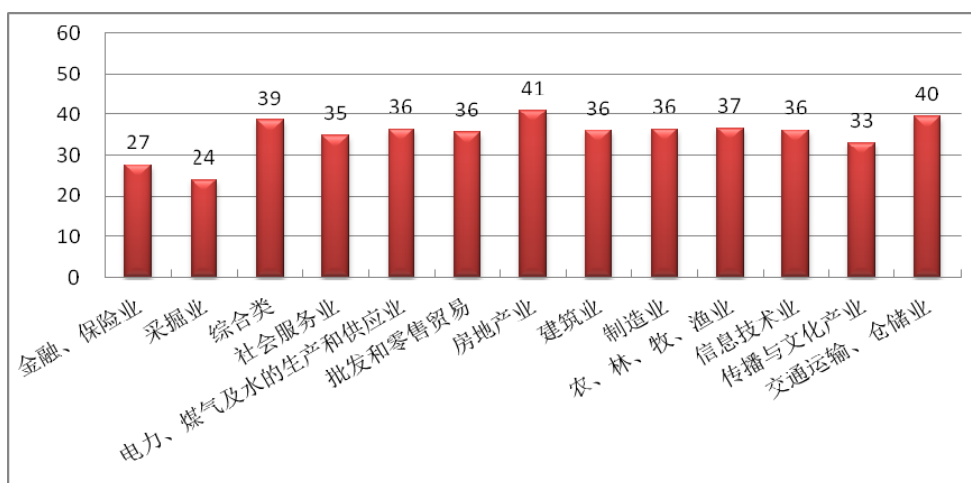


图 41 按行业分类的相对有效价差（2012） 单位：基点



5、订单（市场）深度

订单深度是衡量市场深度的最直接的指标，我们选择了最佳五个买卖报价上所有买卖订单合计金额和最佳十个买卖报价上所有买卖订单合计金额作为订单深度的代理指标。

2012 年沪市成交量仍然活跃，订单深度继续保持较大值（见图 42）。5 档订单深度为 375 万元，10 档订单深度为 676 万元。较 2011 年基本持平。

从 2012 年各月数据看（见图 43），订单深度出现逐渐下降过程。其中，2 月份的订单深度最大，5 档订单深度和 10 档订单深度分别为 456、847 万元左右；1 月份最低，5 档订单深度和 10 档订单深度分别为 282、562 万元。

从按板块分组的结果看（见图 44），上证 50 成份股的订单深度明显优于其他板块，上证 180 成份股次之，而 B 股最差。以 5 档订单深度为例，上证 50 成份股的订单深度为 2250 万元，是 B 股的 44.1 倍。

从按股票流通市值分组情况看（见图 45），流通市值越大，订单深度越大。流通市值大于 100 亿元股票的 5 档订单深度为 1190 万元，是流通市值小于 10 亿元股票的 12.1 倍。

从按股价分组情况看（见图 46），价格在 5 元以下的股票的订单深度最大，价格在 10-20 元股票订单深度较低。

从按行业分组情况看（见图 47），金融、保险业的股票订单深度保持最大，传播与文化产业的股票订单深度最低。

图 42 相关年份市场订单深度（2012）

单位：万元

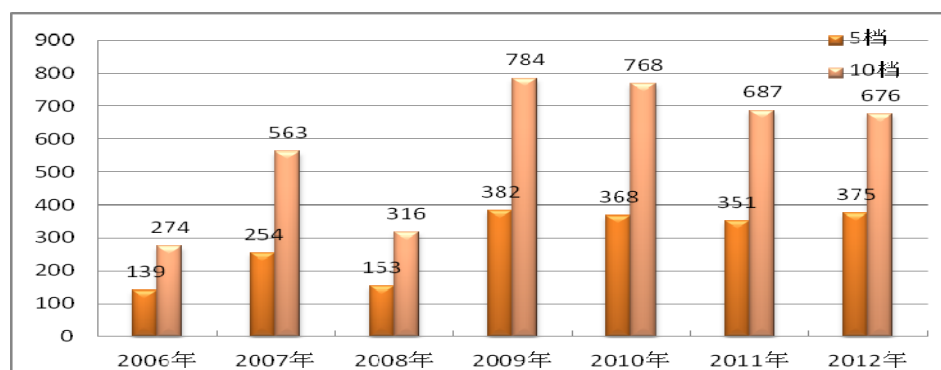


图 43 逐月订单深度（2012）

单位：万元

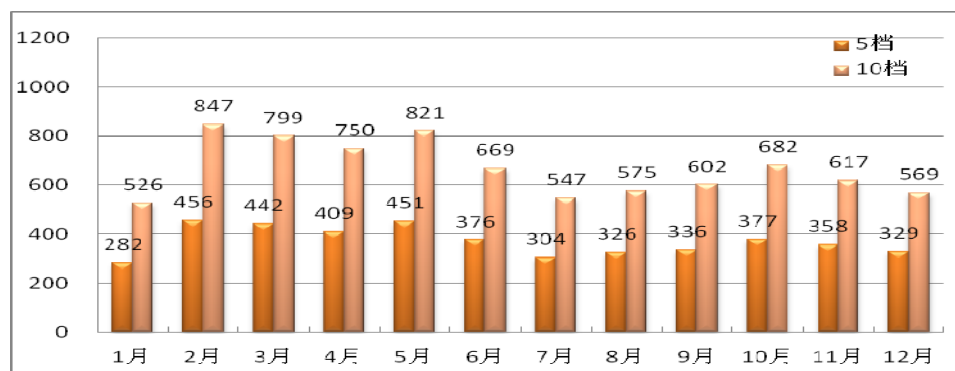


图 44 按板块分组的订单深度（2012）

单位：万元

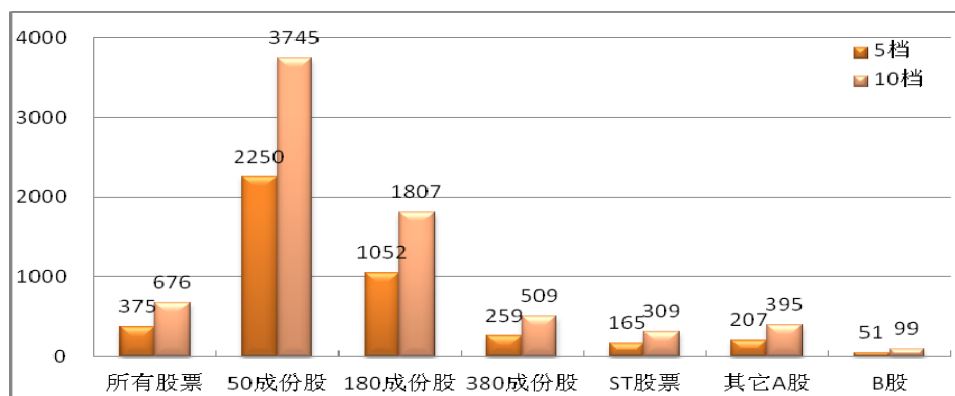


图 45 按流通市值分组的订单深度（2012） 单位：万元

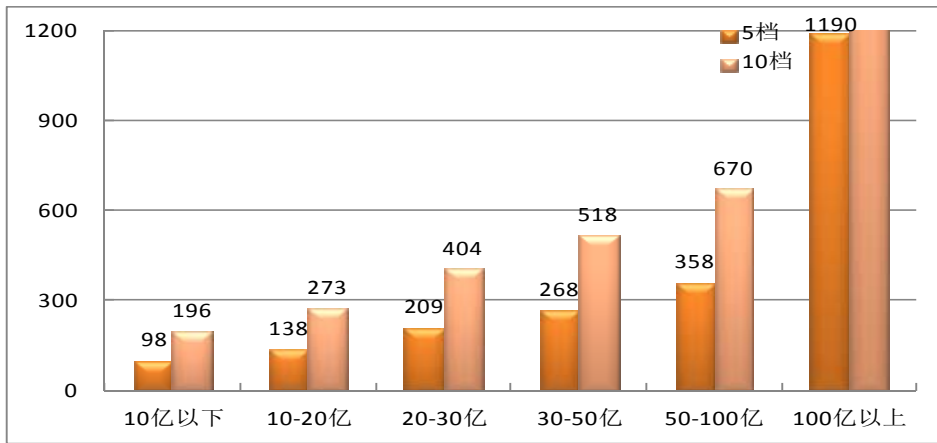


图 46 按股价分组的订单深度（2012） 单位：万元

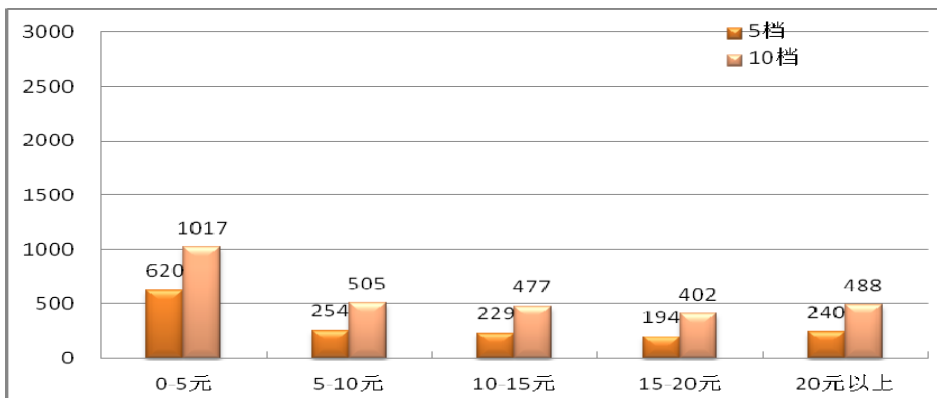
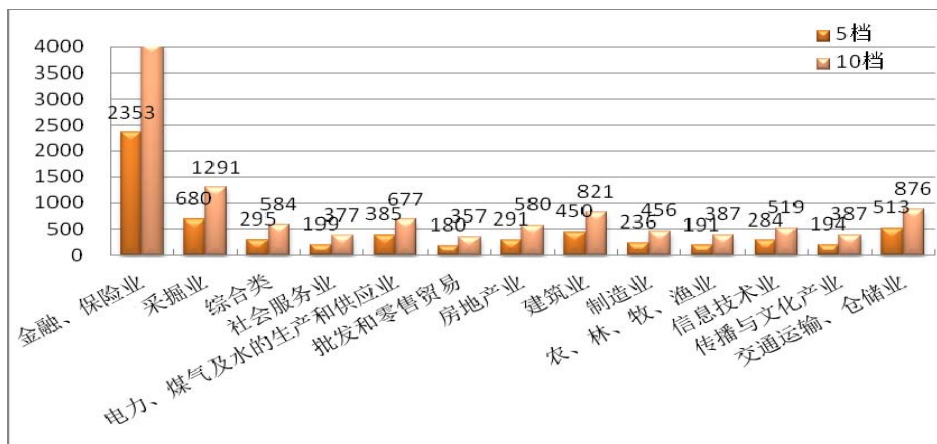


图 47 按行业分类的订单深度（2012） 单位：万元



6、大宗交易成本

本报告以买卖 300 万元股票的价格冲击指数衡量大宗交易成本，2012 年沪市大宗交易的流动性成本比 2011 年上升了 27 个基点，达到 140 个基点。从买卖方向看，大宗交易的买方向流动性成本要大于卖方向流动性成本，买方向流动性成本是卖方向的 1.51 倍。

从 2012 年各月数据看（见图 49），大宗交易的流动性成本整体上呈现上升趋势。其中，2 月份最低，为 106 个基点，1 月和 12 月最高，约为 160 个基点，二者相差约 1.5 倍。

从按板块分组的结果看（见图 50），上证 50 成份股的大宗交易的流动性成本最低，为 31 个基点，上证 180 成份股次之，为 61 个基点，而 ST 股票和 B 股的流动性成本最高，分别为 183、159 个基点，是上证 50 成份股的 5.9 倍、5.1 倍。

从按股票流通市值分组情况看（见图 51），流通市值越大，大宗交易的流动性成本越低。流通市值在 10 亿元以下股票的大宗交易的流动性成本为 193 个基点，约为 100 亿元以上股票的 3.39 倍。

从按股价分组情况看（见图 52），价格越高，大宗交易成本越低。10 元以下的股票的大宗交易的流动性成本约为 133 个基点，约为 20 元以上股票的 1.8 倍。

从按行业分组情况看（见图 53），金融、保险业大宗交易的流动性成本最低，为 35 个基点，农、林、牧、渔业最高，为 150 个基点。

图 48 相关年份大宗交易成本（2012） 单位：基点

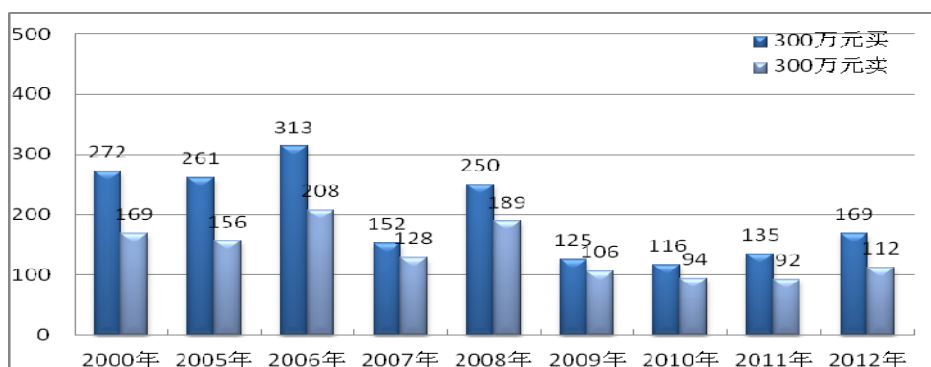


图 49 逐月大宗交易成本（2012） 单位：基点

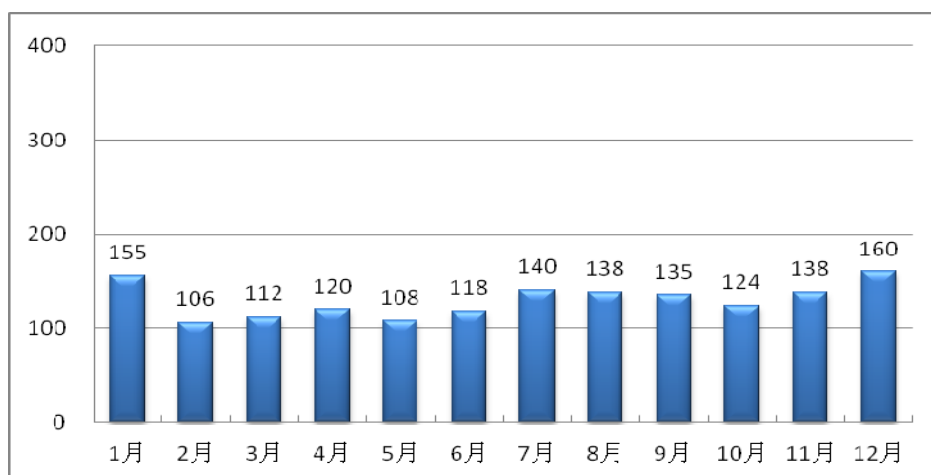


图 50 按板块分组的大宗交易成本（2012） 单位：基点

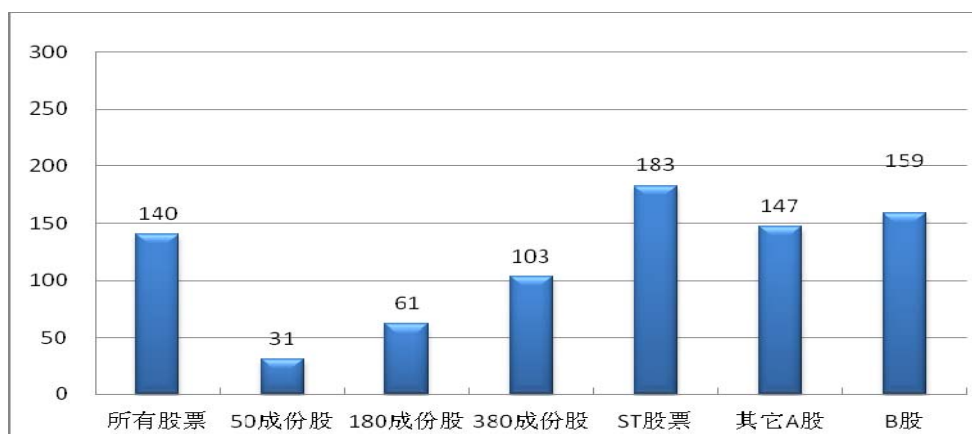


图 51 按流通市值分组的大宗交易成本（2012） 单位：基点

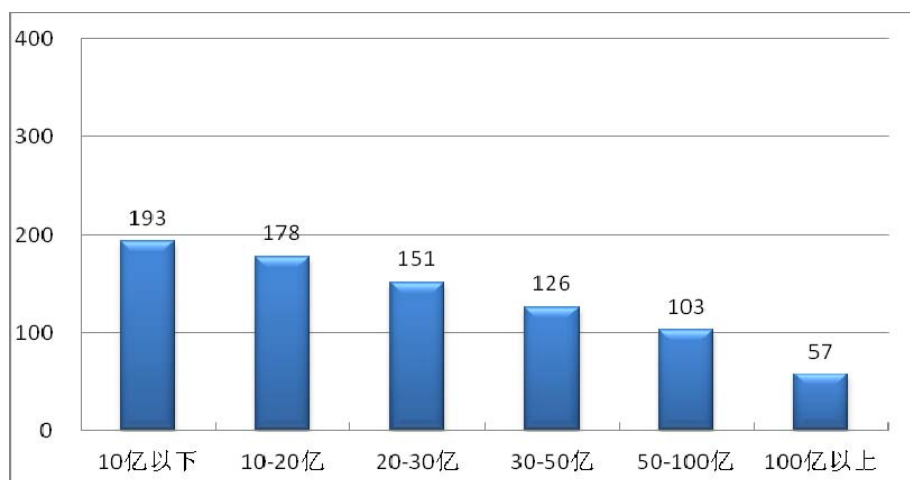


图 52 按股价分组的大宗交易成本（2012） 单位：基点

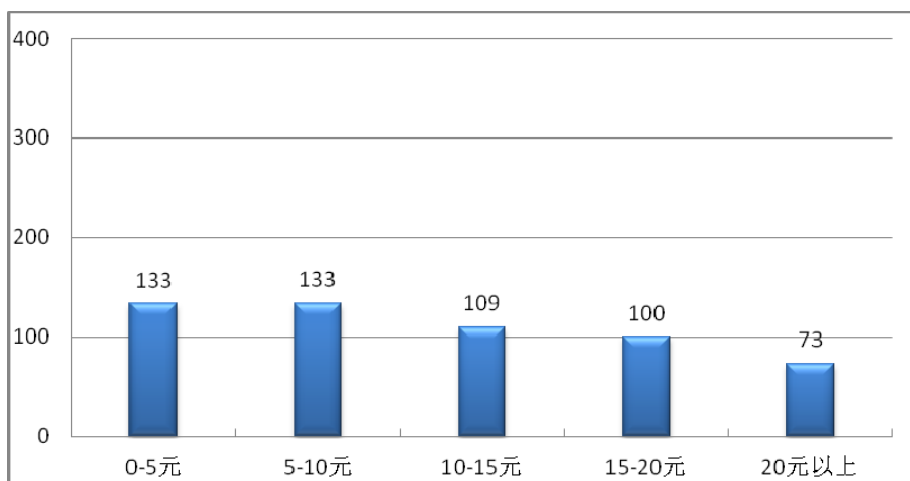
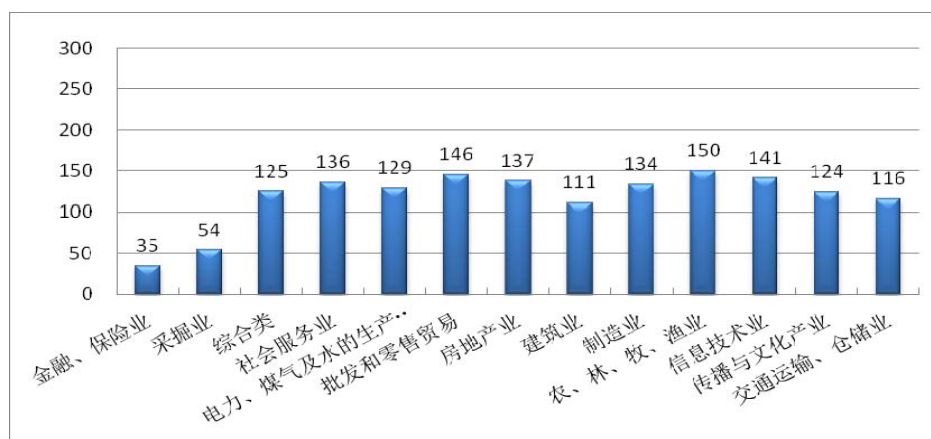


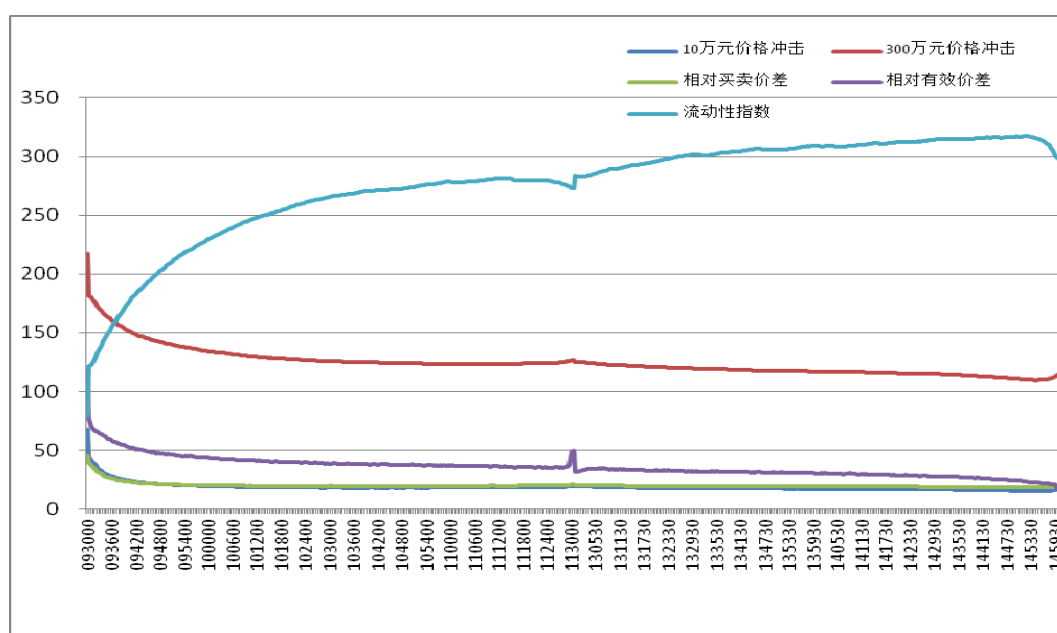
图 53 按行业分类的大宗交易成本（2012） 单位：基点



7、流动性指标的日内特征

2012年沪市交易市场日内主要流动性特征与历年基本相同，在上午开盘时市场流动性最差（大宗交易成本、价格冲击指数和相对有效价差数值较高，流动性指数较低），在开盘后一小时内市场流动性有较大增长，随后市场流动性逐步增加，在下午收盘前市场流动性进一步得到改善。

图 54 流动性指标的日内特征（2012）



注：流动性指数计量单位为万元，其他指标计量单位为基点。

（二）波动性

本报告计算了沪市股票日内 5 分钟的日内波动率、超额波动率及收益波动率。2012 年沪市的波动率继续下降，日内波动率及超额波动率分别比 2011 年下降了 2.5% 和 4.0%（见图 55）。

从按板块分组的统计结果看（见图 56），上证 50 成份股的收益波动率最低，ST 股票最大。从日内波动率和超额波动率来看，A 股各板块比较接近。

从按股票流通市值分组情况看（见图 57），日内波动率、超额波动率与流通市值的相关性不强，而收益率波动性与流通市值呈负相关关系。

从按股价分组情况看（见图 58），基本上是股价越高、超额波动率越小。而日内波动率和收益波动率随股价变化不大。

从按行业分类情况看（见图 59），农、林、牧、渔类股票的日内波动率、超额波动率和收益波动率相对较高，金融、保险类股票的日内波动率和收益波动率较低。

从波动率的日内特征看（见图 60），相对波动率、超额波动率及收益波动率都表现出明显的“L”形，即在市场刚开盘和收盘时波动较大，10:00 过后市场波动明显变小，在中午休市前后出现短暂波动，随后回落到正常水平。

图 55 相关年份波动率

单位：基点

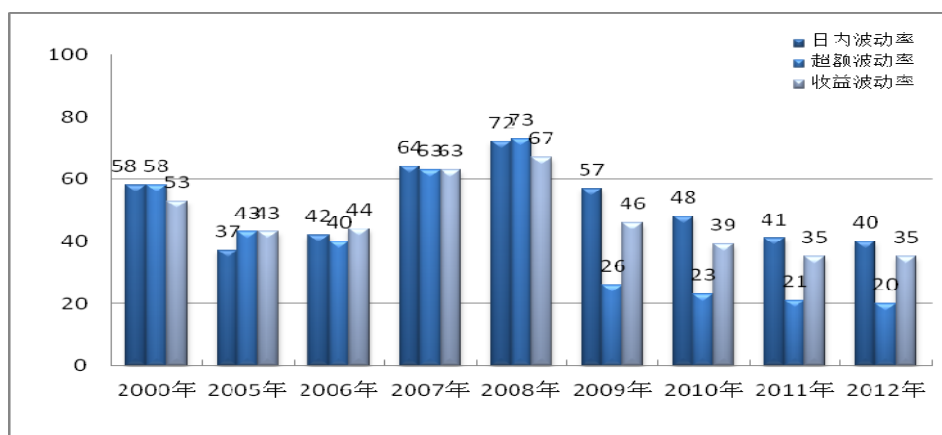


图 56 按板块分组的波动率（2012）

单位：基点

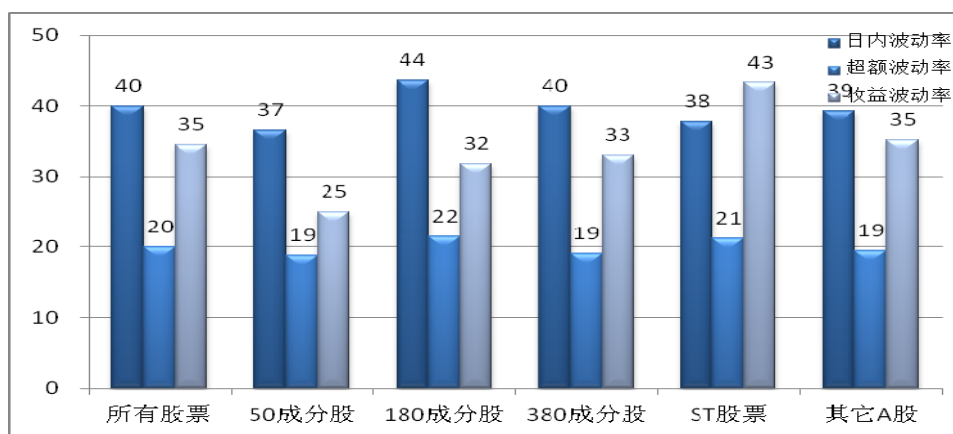


图 57 按流通市值分组的波动率（2012）

单位：基点

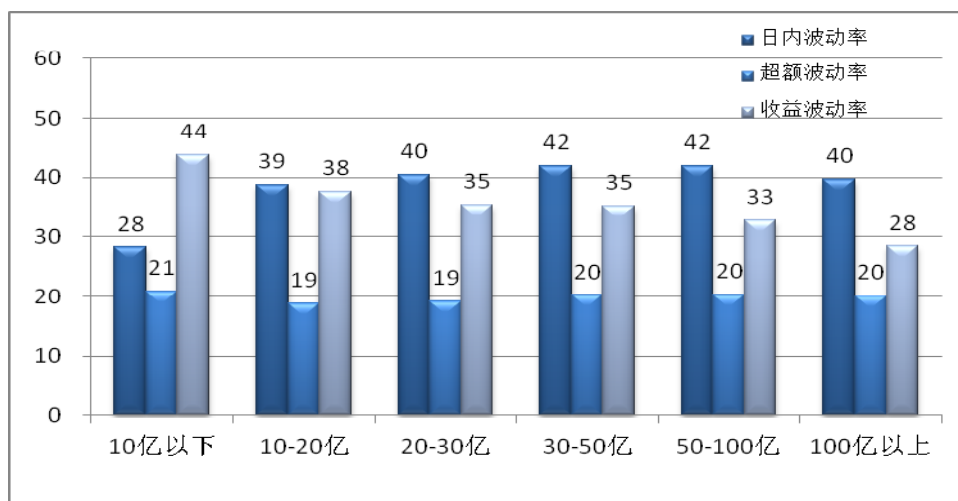


图 58 按股价分组的波动率（2012）

单位：基点

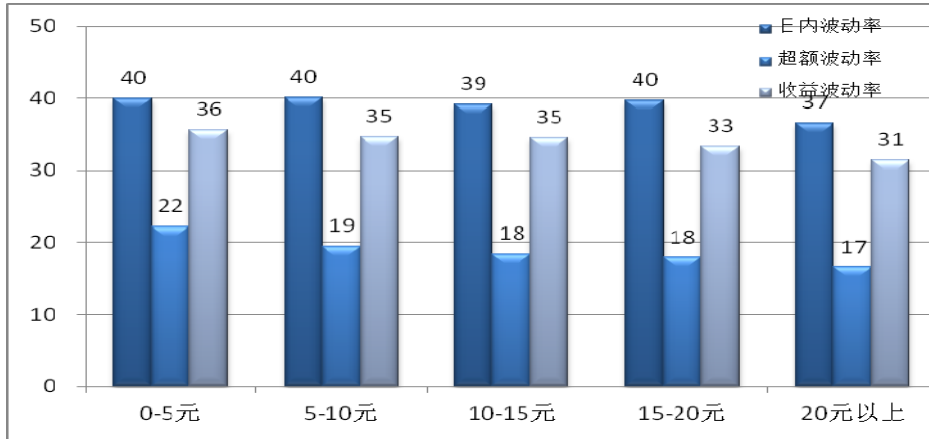


图 59 按行业分组的波动率（2012）

单位：基点

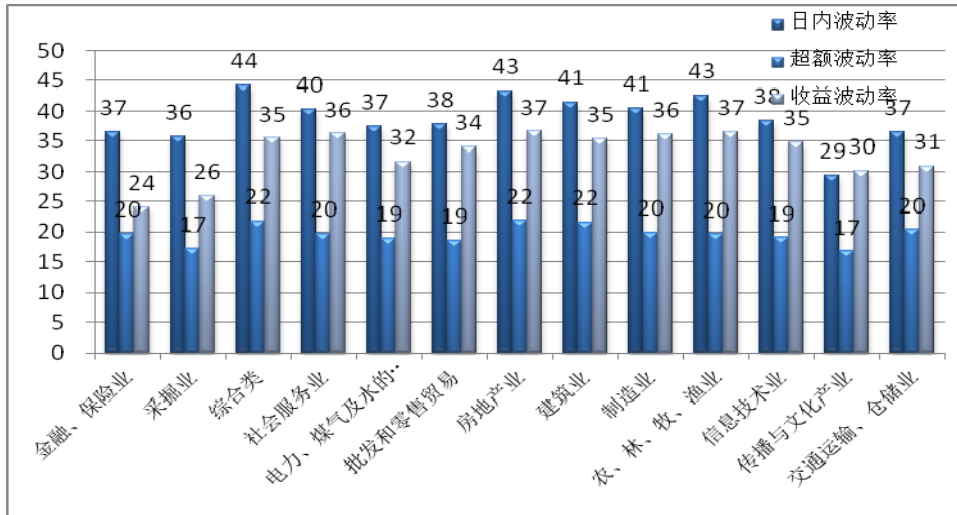
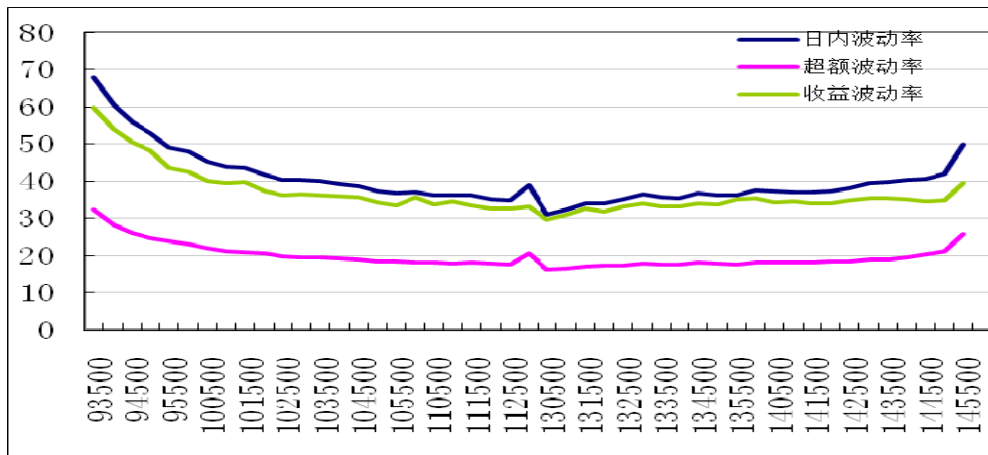


图 60 日内波动走势图（2012）

单位：基点



（三）市场质量指数

市场质量指数是衡量证券交易市场流动性和波动性的综合指标，以2000年为基期（等于100）。近十年来，沪市市场质量指数增长迅速，2012年市场质量指数为330。

从板块分组来看，上证50和180成份股的市场质量指数较好，B股与ST股票较低，上证50成份股的市场质量指数相当于B股的1.47倍。

从流动市值分组来看，市值在10亿元以下的市场质量指数相对较低，只有267；而100亿元以上股票的相对最高，为355；其他市值股票的随着市值增加而有所提高。

从股价分组来看，股价越低的股票，市场质量指数就越低；股价越高的股票，市场质量指数则相对较高，20元以上股票是5元以下股票质量指数的1.78倍。

从行业分组来看，采掘业和金融保险业的市場质量指数相对较高，分别为441和386；房地产业的市场质量指数较低，约为293。

图 61 相关年份的市场质量指数

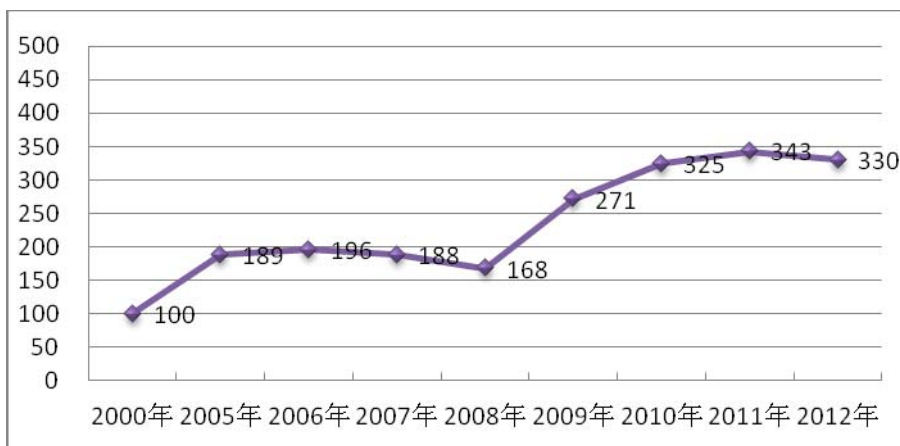


图 62 按板块分组的市场质量指数（2012）

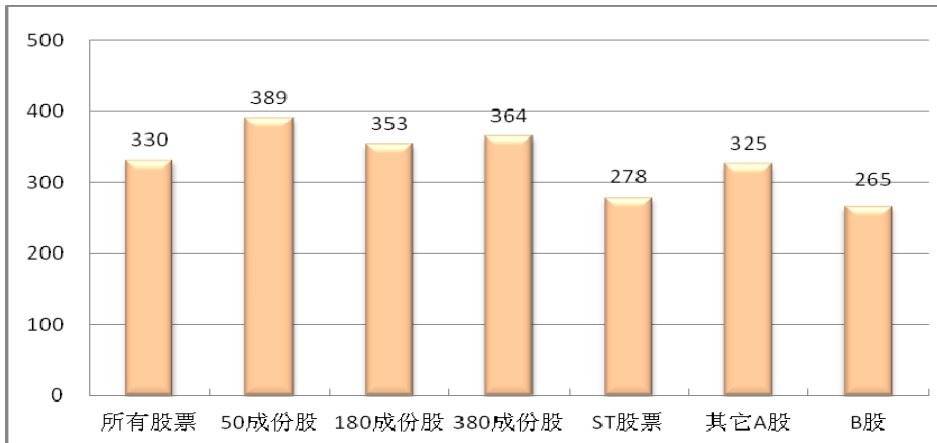


图 63 按流通市值分组的市场质量指数（2012）

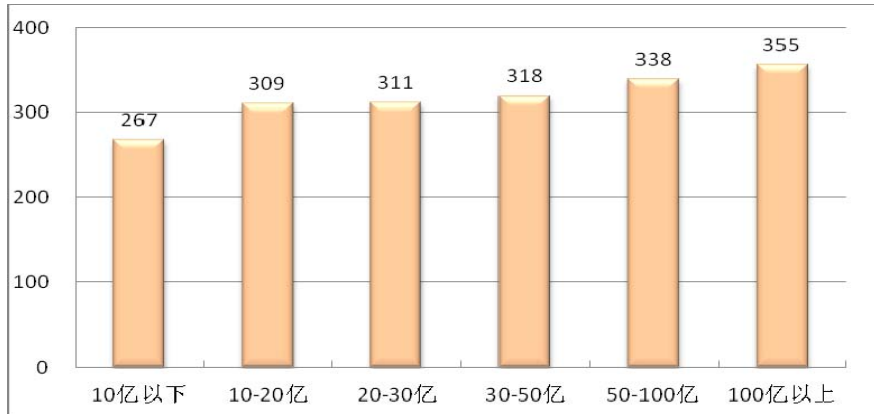


图 64 按股价分组的市场质量指数（2012）

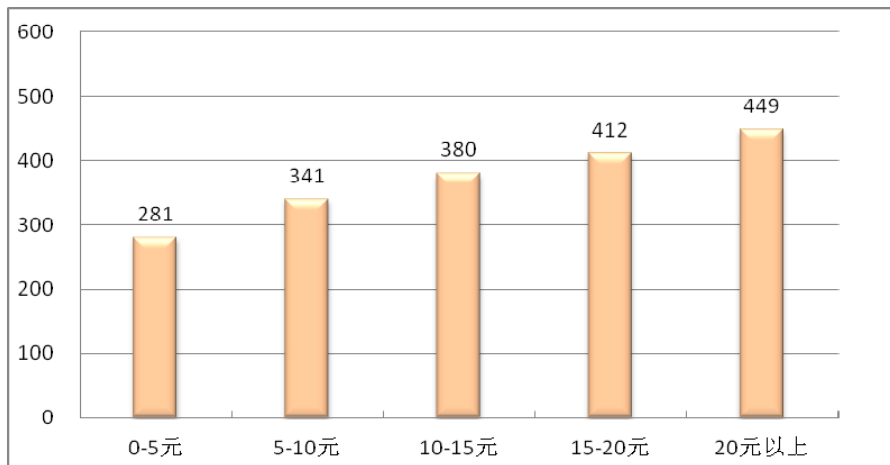
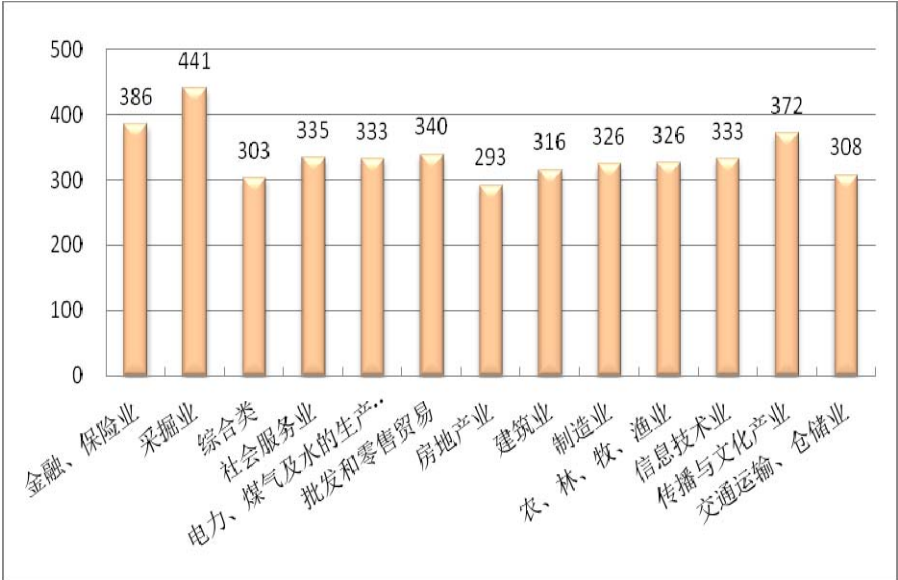


图 65 按行业分类的市场质量指数（2012）



四、订单执行质量

2012 年订单每笔平均申报和成交金额较 2011 年有显著下降，其余指标均与过去两年基本持平。

从订单申报金额或订单大小来看：2012 年，沪市平均每笔申报金额为 3.44 万元，为 2011 年的 87.1%；每笔成交金额 1.77 万元，为 2011 年（2.20 万元/笔）的 80.5%。申报金额分布中，有 53.17% 的订单申报金额不超过 1 万元（2011 年占比为 51.43%），另有 39.37% 的订单在 1 万与 10 万元之间，6.23% 的订单在十万与五十万元之间，1.21 % 的订单超过 50 万元。订单申报分布趋向于两端增加，平均金额有所下降。

从订单申报、成交及撤单笔数来看，2012 年，沪市平均每天的有效报单笔数为 832.7 万笔，成交 400.9 万笔（单向）。撤单笔数平均每交易日有 207.2 万笔，约占有效报单笔数的 24.88%，撤单笔数占比继续维持在 25% 附近，但较前几年有所下降。

从订单申报时间段来看，通过将每日交易时间分成 17 个时段（集合竞价时段及连续竞价每 15 分钟为一个时段）来看各时间段的订单申报情况（见表 2）。结果显示，每日开盘和收盘时订单申报最为活跃，其中 9:30 - 9:45 的申报笔数占比达到 11.43%，此时段成交笔数和金额也较多，占比接近十分之一；其次是收盘前的 14:45 - 15:00，成交笔数与金额分别占 9.67% 和 10.88%。

从订单类型在各证券品种中应用的分布来看（见表 3），不管从申报笔数还是股数来看，限价订单使用最为广泛，不同品种的市价订单无论从申报笔数还是股数来看使用都甚少。

从订单成交情况来看（见表 4），参与申报的账户中 77.9% 有成交，如以数量（股数）计算，全年有 59.7% 的订单得以成交，高于去年水平（2011 年为 58.9%）。从投资者类型的订单成交情况来看，机构投资者提

交的订单股数占 15.0%（高于 2011 年的 9.8%），成交股数占 10.8%（低于 2011 年的 16.0%）。

从订单执行时间来看（见表 5），以笔数计算，53.8%的订单在提交后一秒内成交（即时成交）；累计有 62.3%的订单在提交后十秒内成交，相对 2011 年的 60.2%均有所上升。

从订单执行价格（成交价格）来看（见表 6），以成交量计算，订单的执行价格位于价格涨跌幅[-3%,3%]区间时，2010 年占 82.8%，2011 年占 80.2%，2012 年占 84.4%。统计显示，投资者下单较以往更为谨慎，集中在微跌或微涨幅度内执行订单。

表 1 按申报金额日均订单申报情况（2012）

申报笔数分段	平均申报笔数（万笔）	占比
小于等于一万元	442.74	53.17%
大于一万小于等于十万元	327.98	39.39%
大于十万小于等于五十万元	51.86	6.23%
大于五十万小于等于一百万元	6.23	0.75%
大于一百万元	3.85	0.46%

表 2 各时间段申报笔数、成交笔数、成交金额占比情况（2012）单位：%

时间段	申报笔数占比	成交笔数占比	成交金额占比
09:15-09:25	3.50%	0.50%	0.27%
09:30-09:45	11.43%	9.98%	8.28%
09:45-10:00	8.29%	8.19%	6.88%
10:00-10:15	7.02%	7.06%	5.82%
10:15-10:30	6.11%	6.21%	5.19%
10:30-10:45	5.66%	5.81%	4.78%
10:45-11:00	5.06%	5.20%	4.38%
11:00-11:15	4.65%	4.83%	4.13%
11:15-11:30	4.34%	4.65%	3.75%
13:00-13:15	4.93%	4.54%	4.95%
13:15-13:30	4.52%	4.81%	5.13%
13:30-13:45	4.87%	5.10%	5.25%

13:45-14:00	4.99%	5.27%	5.61%
14:00-14:15	5.18%	5.56%	6.33%
14:15-14:30	5.36%	5.84%	8.09%
14:30-14:45	6.11%	6.80%	10.28%
14:45-15:00	7.97%	9.66%	10.88%

表 3 各订单类型在各证券品种中应用的分布（2012） 单位:%

产品类别	按笔数统计			按股数统计		
	限价订单	市价委托- 剩余撤消	市价委托-剩 余转限价	限价订单	市价委托-剩余 撤消	市价委托-剩余 转限价
股票	94.96	0.23	0.03	47.92	0.09	0.01
基金	1.6	0.00	0.00	45.88	0.01	0.00
债券	3.45	0.00	0.00	6.08	0.00	0.00

品种合计为 100%

表 4 订单成交分类统计（2009-2012） 单位:%

	2009 年	2010 年	2011 年	2012 年
订单执行比例(股数)	61.82	61.67	58.93	59.66
撤单比例(笔数)	26.37	25.63	25.45	24.88
市价订单提交比例(笔数)	0.38	0.36	0.32	0.29
市价订单提交比例(股数)	0.37	0.34	0.31	0.24
市价订单委托成交比(股数)	98.21	97.9	96.46	87.03
机构订单提交比例(笔数)	1.2	2.32	4.39	7.61
机构订单提交比例(股数)	7.6	9.03	9.81	15.05
机构成交占比(股数)	7.4	13.63	16.03	10.76
提交后 10 秒内成交比例	63.5	63.19	60.15	62.28

表 5 日均订单执行时间分布（2009—2012） 单位:%

撮合成交时间	2009 年占比	2010 年占比	2011 年占比	2012 年占比
<1 秒	51.36	51.29	49.16	53.81
1-10 秒	12.17	11.899	10.99	8.47
10 秒-1 分钟	14.89	14.759	13.05	8.67
1 分钟-5 分钟	10.02	10.34	11.29	12.36
5 分钟-10 分钟	3.82	3.76	4.49	4.48
10 分钟-30 分钟	3.84	3.99	5.30	5.23
30 分钟-1 小时	1.35	1.41	2.09	1.59
1 小时-2 小时	1.03	1.08	1.48	2.65

2 小时以上	1.52	1.48	2.16	2.62
--------	------	------	------	------

表 6 日均订单执行价格分布（2009—2012）

执行价格	2009 年占比	2010 年占比	2011 年占比	2012 年占比
跌(10%以下, 10%]	0.08%	0.06%	0.07%	0.05%
跌(10%, 9%]	0.26%	0.25%	0.25%	0.19%
跌(9%, 8%]	0.24%	0.20%	0.20%	0.17%
跌(8%, 7%]	0.39%	0.32%	0.32%	0.28%
跌(7%, 6%]	0.65%	0.57%	0.53%	0.46%
跌(6%, 5%]	1.18%	1.04%	0.97%	0.85%
跌(5%, 4%]	2.22%	2.05%	2.03%	1.77%
跌(4%, 3%]	3.81%	3.70%	3.80%	3.58%
跌(3%, 2%]	6.84%	7.14%	7.58%	7.15%
跌(2%, 1%]	11.39%	12.71%	13.70%	13.26%
跌(1%, 0%]	15.78%	19.27%	20.90%	21.18%
涨(0%, 1%]	15.66%	17.28%	18.20%	17.92%
涨(1%, 2%]	13.67%	13.00%	12.46%	12.50%
涨(2%, 3%]	9.67%	8.27%	7.35%	7.65%
涨(3%, 4%]	6.42%	5.16%	4.20%	4.70%
涨(4%, 5%]	4.22%	3.08%	2.55%	2.86%
涨(5%, 6%]	2.49%	1.83%	1.45%	1.73%
涨(6%, 7%]	1.52%	1.13%	0.93%	1.17%
涨(7%, 8%]	0.96%	0.75%	0.64%	0.76%
涨(8%, 9%]	0.62%	0.53%	0.45%	0.50%
涨(9%,10%]	1.16%	1.01%	0.86%	0.77%
涨(10%, 10%以上]	0.78%	0.66%	0.59%	0.49%

五、结论

市场质量是衡量证券市场核心竞争力和服务国民经济能力的综合指标，本报告重点分析证券化资本的综合贡献和二级市场的定价效率，包括证券化资本综合贡献率、证券交易所市场质量指数、流动性、波动性、订单执行质量等指标。

从整体规模看，沪市证券化资本对国民经济的贡献仍偏低，但其产出效率较高。2011年沪市证券化资本形成率仅为9.3%，证券化资本综合贡献率为17.6%；但证券化资本产出率为53.6%，为全社会水平的1.9倍，证券化资本效率系数为全社会水平的1.8倍。

近几年来，沪市证券交易市场质量处于较好水平，衡量流动性和波动性的市场质量指数2012年达到330点，较2011年的343点略有下降，其中，相对买卖价差、价格冲击成本比2011年均提高了4个基点，流动性指数比2011年有一定程度的下降。2012年沪市波动性水平继续改善，日内波动率、超额波动率均有所下降，分别较2011年下降了2.5%、4.0%。

在订单执行质量方面，2012年订单每笔申报金额较去年有所下降，执行效率继续提高，其余指标均与过去两年基本持平。

附录一 各项指标定义

本报告以上海证券交易所所有上市股票（A、B 股）为考察对象，证券交易市场质量指标的样本区间为 2012 年全年，证券化资本贡献率指标为 2011 年。为分析交易市场质量指标，我们对所有股票每日每笔订单达到时的买卖订单队列进行了重构，并在此基础上进行有关指标的计算。每日计算时间区间为 9:30—11:30 和 13:00—15:00，订单簿重构时间从第一笔进入交易系统订单开始，对 9:30 之前只生成一次订单簿队列快照，对 9:30 以后进入交易系统的所有订单按每 30 秒生成一次新队列快照。对 2000 年和 2005 年各项指标沿用《上证所市场质量报告（2006）》中的数据 and 计算方法。

各指标的定义与计算方法如下。

1. 证券化资本形成率。 证券化资本形成率是衡量当年上市公司形成的资本总额占当年全社会规模以上企业资本形成总额的比重。资本总额用国家统计局发布的资本形成总额代替，指常住单位在一定时期内获得的减去处置的固定资产加存货的变动，包括固定资本形成总额和存货增加。其中，固定资本形成总额对应以下会计科目总和的年度差额：（固定资产原值+在建工程+生产性生物资产+无形资产+开发支出）。存货增加对应“存货”科目的年度差额。

2. 证券化资本产出率。 证券化资本产出率衡量上市公司当年新增资本的产出贡献（边际效率），即当年新增增加值与当年固定资产增加值的比值，公式表达为 $\frac{V_{i,t} - V_{i,t-1}}{I_{i,t} - I_{i,t-1}}$ ，其中， $V_{i,t}$ 为工业增加值，上市公司部分用财

务报表数据中的“利润总额”+“固定资产折旧”+“支付职工以及为职工支付的资金”表示； $I_{i,t}$ 为固定资产原值。

3. 证券化资本效率系数。证券化资本效率系数衡量上市公司资本的产出弹性，即当年增加值增长速度与固定资产增长速度的比值，公式表达为 $(\frac{V_{i,t}}{V_{i,t-1}} - 1) / (\frac{I_{i,t}}{I_{i,t-1}} - 1)$ ，具体含义同“证券化资本产出率”。

4. 证券化资本综合贡献率。= 证券化资本形成率 × (证券化资本产出率 / 全社会资本产出率)，反映了证券化资本对全社会的经济贡献。

5. 买卖价差。买卖价差衡量最佳（高）买价和最佳（低）卖价之间的差额，买卖价差越高，潜在的订单执行成本越高。设 P_{Ait} 为股票 i 在 t 时刻的最佳卖出价格， P_{Bit} 为股票 i 在 t 时刻的最佳买入价格， P_{Mit} 为股票 i 在 t 时刻最佳买价和最佳卖价的均值（中点），即

$$P_{Mit} = (P_{Ait} + P_{Bit}) / 2$$

则股票 i 在 t 时刻的买卖价差为：

$$\text{绝对买卖价差} = (P_{Ait} - P_{Bit})$$

$$\text{相对买卖价差} = (P_{Ait} - P_{Bit}) / P_{Mit} \cdot 100\%$$

股票 i 在 d 日按时间加权的平均买卖价差为：

$$\text{绝对买卖价差} = \sum_{t=1}^n (P_{Ait} - P_{Bit}) \cdot W_{it}$$

$$\text{相对买卖价差} = \sum_{t=1}^n \frac{(P_{Ait} - P_{Bit})}{P_{Mit}} \cdot W_{it} \cdot 100\%$$

其中， W_{it} 为股票 i 在 t 时刻价差延续时间占股票 i 当日总交易时间的比重。

6. 有效价差。有效价差衡量订单实际成交价格 and 订单达到时买卖价差中点之间的差额，有效价差越高，订单的实际执行成本越高。设 P_{it} 为股票 i 在 t 时刻提交订单的加权平均价格， P_{Mit} 为股票 i 在 t 时刻最佳买价和最佳卖价的均值，则股票 i 在 t 时刻的有效价差为：

$$\text{绝对有效价差} = 2 \cdot |P_{it} - P_{Mit}|$$

$$\text{相对有效价差} = (2 \cdot |P_{it} - P_{Mit}|) / P_{Mit} \cdot 100\%$$

股票 i 在 d 日按时间加权的平均有效价差为:

$$\text{绝对有效价差} = \sum_{t=1}^n 2|P_{it} - P_{Mit}| \cdot W_{it}$$

$$\text{相对有效价差} = \sum_{t=1}^n \frac{2|P_{it} - P_{Mit}|}{P_{Mit}} \cdot W_{it} \cdot 100\%$$

其中, W_{it} 为股票 i 在 t 时刻价差延续时间占当日股票 i 总交易时间的比重。

7. 价格冲击指数。 价格冲击指数衡量一定金额 (或股票数量) 的交易对 market 价格的冲击程度, 价格冲击指数越高, 交易成本越高。设 $A_1, A_2, A_3 \dots A_k$ 分别表示股票 i 在 t 时刻限价订单簿中的多个卖出价格, 且 $A_1 < A_2 < A_3 < \dots < A_k$, $S_1, S_2, S_3 \dots S_k$ 分别表示 $A_1, A_2, A_3 \dots A_k$ 所对应的数量; $B_1, B_2, B_3 \dots B_k$ 分别表示股票 i 在 t 时刻限价订单簿中的多个买入价格, 其中 $B_1 > B_2 > B_3 > \dots > B_k$, $D_1, D_2, D_3 \dots D_k$ 分别表示 $B_1, B_2, B_3 \dots B_k$ 所对应的数量, 则

在 t 时刻购买 Q 金额股票 i 的价格冲击指数为:

$$\frac{Q / [\sum_{j=1}^{k-1} S_j + (Q - \sum_{j=1}^{k-1} S_j \cdot A_j) / A_k] - (A_1 + B_1) / 2}{(A_1 + B_1) / 2},$$

其中 $\sum_{j=1}^k S_j A_j > Q \geq \sum_{j=1}^{k-1} S_j A_j$ (若 K 不存在, 则用空值表示)

卖出 Q 金额股票 i 的价格冲击指数为:

$$\frac{\left| Q / [\sum_{j=1}^{k-1} D_j + (Q - \sum_{j=1}^{k-1} D_j \cdot B_j) / B_k] - (A_1 + B_1) / 2 \right|}{(A_1 + B_1) / 2},$$

其中 $\sum_{j=1}^k D_j B_j > Q \geq \sum_{j=1}^{k-1} D_j B_j$ (若 K 不存在, 则用空值表示)

t 时刻买卖 Q 金额股票 i 的价格冲击指数为买入的价格冲击指数和卖出的价格冲击指数之平均值。

市场冲击成本衡量即时成交的价格变化, 由流动性溢价和逆向价格运动成本两部分组成。流动性溢价即买卖价差, 对买单来说, 流动性溢价

是当前最佳卖价与最佳买卖价中点的差额，对卖单来说，则是当前最佳买价与最佳买卖价中点的差额。如果订单数量超过最佳买（卖）价位上的数量，则该订单将分多次撮合，并导致价格出现逆向变化（买入价格上升，卖出价格下降），即逆向价格运动成本。

8. 流动性指数。流动性指数，也可称为价格影响成本指数，是指使价格发生一定程度变化所需要的交易金额，越大，市场流动性越好。设 $A_1, A_2, A_3 \dots A_k$ 分别表示股票 i 在 t 时刻限价订单簿中的多个卖出价格，且 $A_1 < A_2 < A_3 < \dots < A_k$ ， $S_1, S_2, S_3 \dots S_k$ 分别表示 $A_1, A_2, A_3 \dots A_k$ 所对应的数量； $B_1, B_2, B_3 \dots B_k$ 分别表示股票 i 在 t 时刻限价订单簿中的多个买入价格，其中 $B_1 > B_2 > B_3 > \dots > B_k$ ， $D_1, D_2, D_3 \dots D_k$ 分别表示 $B_1, B_2, B_3 \dots B_k$ 所对应的数量，则

在 t 时刻使价格上升 Δ 的流动性指数为：

$$\sum_{j=1}^{k-1} S_j A_j + A_k, \text{ 其中 } k = \{\min(m) \mid \frac{|A_m - A_1|}{A_1} \geq \Delta\}$$

使价格下降 Δ 的流动性指数为：

$$\sum_{j=1}^{k-1} D_j B_j + B_k, \text{ 其中 } k = \{\min(m) \mid \frac{|B_m - B_1|}{B_1} \geq \Delta\}$$

t 时刻价格上升或下降 1% 的流动性指数为上升的流动性指数和下降的流动性指数之平均值。

9. 订单 / 市场深度。市场深度按各个报价档位累积买卖订单金额计算。我们计算了五档和十档两种订单深度指标。五档订单深度即订单簿中最高五个买价（买一到买五）上订单金额与最低五个卖价（卖一到卖五）上订单金额总和；十档订单深度即订单簿中最高十个买价（买一到买十）上订单金额与最低十个卖价（卖一到卖十）上订单金额总和。

10. 日内波动率。日内每 5 分钟的相对波动率。计算方法是：

设 H_i 为第 i 个 5 分钟内某证券的最高成交价格， L_i 为第 i 个 5 分钟内某证券的最低成交价格，则该证券的日内波动率为：
$$\frac{1}{n} \sum_{i=1}^n \frac{(H_i - L_i)}{H_i}$$

日内波动率越大，价格在区间内波动越大。

11. 超额波动率。超额波动是衡量由噪音交易、交易机制等因素导致的临时波动性的近似指标。超额波动率等于日间波动率和日内波动率的差额。计算方法是：

设 H_{it} 为股票 i 在 t 日的最高价， L_{it} 为股票 i 在 t 日的最低价， P_{it} 为股票 i 在 t 日的收盘价， P_{it-1} 为股票 i 在 $t-1$ 日的收盘价，则股票 i 在 t 日的超额波动率为： $|(H_{it} - L_{it})/P_{it-1} - (P_{it} - P_{it-1})/P_{it-1}|$ 。

超额波动率越大，说明临时波动性越大。

12. 收益波动率。日内 5 分钟内收益率标准差。收益波动率越大，价格波动越大。

13. 市场质量综合指数。

$$= \left(\frac{1 / \text{相对有效价差}}{\text{基期}} \times \text{权重} + \frac{1 / \text{超额波动率}}{\text{基期}} \times \text{权重} \right) \times 100\%$$

本研究将流动性用相对有效价差的倒数表示，波动性用超额波动率的倒数表示，并进行标准化处理，以 2000 年为基准，设为 100。权重设为等权重，在本报告中各取 50%。该值越大，交易市场质量也就越好。

附录二 个股市场质量指标统计（2012 年度）

序号	证券代码	证券名称	价格冲击 指数	流动性指 数	大宗交易 成本	五档订单 深度	十档订单 深度	相对买卖 价差	相对有效 价差	日内波 动率	超额波 动率	收益波 动率	日内市场 效率系数	日内定价 误差
1	600000	浦发银行	7	3198	13	3768	6966	12	21	28	17	16	0.865	0.019
2	600004	白云机场	14	187	110	263	492	17	26	24	13	18	0.842	0.029
3	600005	武钢股份	20	703	44	1986	2887	36	46	46	27	29	0.656	0.077
4	600006	东风汽车	22	135	139	366	594	33	47	41	23	30	0.778	0.093
5	600007	中国国贸	33	52	234	62	121	27	35	21	13	29	1.085	0.071
6	600008	首创股份	17	175	124	317	606	23	39	38	21	27	0.838	0.061
7	600009	上海机场	9	401	59	328	653	11	19	26	14	17	0.801	0.028
8	600010	包钢股份	11	1052	34	1682	3602	19	47	59	30	42	0.903	0.148
9	600011	华能国际	16	405	87	630	1184	22	39	51	28	35	0.866	0.128
10	600012	皖通高速	21	124	142	266	449	26	36	23	14	22	0.853	0.041
11	600015	华夏银行	7	1391	21	1409	2726	11	21	30	16	18	0.907	0.026
12	600016	民生银行	9	5297	13	7908	14561	17	29	33	19	19	0.841	0.030
13	600017	日照港	22	193	114	578	920	36	48	40	23	29	0.736	0.085
14	600018	上港集团	22	240	87	755	1125	38	47	42	25	28	0.651	0.073
15	600019	宝钢股份	12	1722	24	3322	5095	22	29	32	19	19	0.720	0.033
16	600020	中原高速	28	98	189	318	480	41	53	36	22	31	0.716	0.089
17	600021	上海电力	16	217	111	394	716	22	37	34	18	26	0.881	0.063
18	600022	山东钢铁	22	459	65	1347	2009	40	52	53	31	35	0.708	0.123
19	600026	中海发展	17	151	145	253	460	21	33	33	17	26	0.841	0.053
20	600027	华电国际	20	239	105	583	1050	30	54	50	27	36	0.889	0.133
21	600028	中国石化	9	1699	22	2408	4265	16	26	31	18	18	0.802	0.028
22	600029	南方航空	13	798	38	1632	2864	24	39	44	25	27	0.849	0.059
23	600030	中信证券	6	2690	16	1894	4205	9	27	39	20	26	0.977	0.046
24	600031	三一重工	6	1297	28	905	1979	9	25	38	19	28	0.985	0.060
25	600033	福建高速	24	277	85	890	1255	43	52	44	26	31	0.649	0.088
26	600035	楚天高速	24	116	153	308	461	33	44	26	17	27	0.800	0.056
27	600036	招商银行	6	3119	14	2690	5435	10	20	29	16	17	0.880	0.024
28	600037	歌华有线	12	221	99	266	527	15	27	35	18	24	0.868	0.046

序号	证券代码	证券名称	价格冲击 指数	流动性指 数	大宗交易 成本	五档订单 深度	十档订单 深度	相对买卖 价差	相对有效 价差	日内波 动率	超额波 动率	收益波 动率	日内市场 效率系数	日内定价 误差
29	600038	哈飞股份	13	210	100	129	286	13	32	49	23	39	0.874	0.131
30	600039	四川路桥	16	193	115	298	615	19	38	49	23	39	0.976	0.156
31	600048	保利地产	7	1176	29	934	2023	11	29	48	25	32	1.006	0.084
32	600050	中国联通	13	2755	20	5927	9460	25	39	40	24	23	0.755	0.048
33	600051	宁波联合	16	141	157	150	306	15	32	38	17	33	0.939	0.095
34	600052	浙江广厦	23	117	173	256	502	28	51	54	27	43	0.920	0.180
35	600053	中江地产	38	47	243	74	152	33	48	43	22	48	5.705	0.209
36	600054	黄山旅游	14	135	148	107	212	12	23	25	11	22	0.951	0.041
37	600055	华润万东	25	77	205	82	167	21	36	37	17	36	0.961	0.108
38	600056	中国医药	10	278	84	166	342	10	18	31	14	26	0.997	0.076
39	600057	象屿股份	18	149	147	249	517	21	46	51	24	41	0.930	0.162
40	600058	五矿发展	7	510	57	229	471	7	22	42	18	34	1.023	0.093
41	600059	古越龙山	10	326	78	231	502	11	29	45	21	34	0.977	0.097
42	600060	海信电器	8	485	55	363	758	11	27	45	21	32	1.002	0.096
43	600061	中纺投资	28	71	229	123	241	25	47	51	23	46	0.921	0.193
44	600062	华润双鹤	11	278	87	178	366	12	25	44	20	34	0.985	0.099
45	600063	皖维高新	19	296	86	836	1556	31	51	58	31	41	0.865	0.154
46	600064	南京高科	14	179	116	164	346	14	29	36	17	29	0.911	0.067
47	600066	宇通客车	8	419	61	225	451	9	19	34	16	26	0.979	0.064
48	600067	冠城大通	12	322	78	493	1002	18	38	48	24	34	0.928	0.095
49	600068	葛洲坝	10	750	41	997	1940	16	31	36	20	24	0.884	0.044
50	600069	银鸽投资	16	182	136	270	533	19	39	43	21	35	0.921	0.110
51	600070	浙江富润	18	110	171	127	261	17	36	53	23	44	0.963	0.177
52	600071	凤凰光学	25	81	214	114	227	21	40	41	19	38	0.963	0.141
53	600072	中船股份	9	359	89	254	482	9	27	45	19	36	0.957	0.108
54	600073	上海梅林	18	123	167	148	302	18	34	36	16	32	0.937	0.095
55	600074	中达股份	26	99	159	293	548	33	54	50	25	41	0.961	0.232
56	600075	新疆天业	16	132	149	158	319	16	33	42	19	35	0.957	0.108

序号	证券代码	证券名称	价格冲击 指数	流动性指 数	大宗交易 成本	五档订单 深度	十档订单 深度	相对买卖 价差	相对有效 价差	日内波 动率	超额波 动率	收益波 动率	日内市场 效率系数	日内定价 误差
57	600076	*ST华光	38	44	233	125	235	36	53	39	20	42	0.981	0.164
58	600077	宋都股份	17	147	141	191	400	20	39	57	26	46	0.930	0.203
59	600078	澄星股份	9	434	63	426	930	12	35	53	25	40	0.930	0.132
60	600079	人福医药	15	248	100	202	392	17	27	36	17	31	0.961	0.097
61	600080	金花股份	16	151	134	178	381	16	34	46	22	37	0.932	0.124
62	600081	东风科技	28	58	260	81	153	21	38	34	15	35	0.991	0.109
63	600082	海泰发展	19	146	149	294	599	25	49	57	29	43	0.903	0.190
64	600083	ST博信	39	41	286	88	177	33	50	39	19	43	0.996	0.167
65	600084	中葡股份	20	106	174	164	349	21	38	45	20	39	0.941	0.146
66	600085	同仁堂	7	612	45	331	733	8	23	35	17	26	0.946	0.059
67	600086	东方金钰	11	210	106	145	304	11	29	47	20	39	0.978	0.141
68	600087	*ST长油	34	374	80	1768	2601	63	78	76	43	50	0.710	0.256
69	600088	中视传媒	13	182	131	144	294	12	29	41	18	33	0.932	0.099
70	600089	特变电工	9	621	43	779	1559	15	28	35	19	23	0.900	0.041
71	600090	啤酒花	15	161	140	169	360	15	34	45	20	36	0.956	0.109
72	600091	ST明科	38	41	238	102	199	33	50	39	20	41	0.941	0.149
73	600093	禾嘉股份	22	90	204	163	308	23	41	40	19	34	0.921	0.115
74	600094	大名城	21	96	198	165	327	22	42	53	25	45	0.994	0.230
75	600095	哈高科	16	150	139	231	471	20	40	50	24	39	0.931	0.152
76	600096	云天化	11	205	106	170	341	12	25	43	20	33	0.914	0.092
77	600097	开创国际	17	115	162	105	217	15	29	39	17	34	0.968	0.104
78	600098	广州发展	16	171	118	235	473	19	33	39	20	29	0.919	0.091
79	600099	林海股份	37	44	273	75	146	30	48	39	20	43	0.938	0.150
80	600100	同方股份	8	664	46	638	1377	12	28	41	21	28	0.885	0.060
81	600101	明星电力	15	172	126	153	322	15	32	42	19	36	0.950	0.103
82	600102	莱钢股份	11	365	86	512	845	15	24	26	13	20	0.877	0.030
83	600103	青山纸业	20	241	106	626	1173	31	54	50	27	36	0.813	0.130
84	600104	上汽集团	7	921	33	620	1302	9	24	38	20	26	0.988	0.055

序号	证券代码	证券名称	价格冲击 指数	流动性指 数	大宗交易 成本	五档订单 深度	十档订单 深度	相对买卖 价差	相对有效 价差	日内波 动率	超额波 动率	收益波 动率	日内市场 效率系数	日内定价 误差
85	600105	永鼎股份	20	106	185	146	292	19	38	42	19	36	0.955	0.118
86	600106	重庆路桥	15	299	88	481	918	21	40	47	24	35	0.911	0.124
87	600107	美尔雅	14	184	121	213	446	16	38	49	23	39	0.940	0.152
88	600108	亚盛集团	13	395	69	632	1335	20	38	49	25	33	0.911	0.098
89	600109	国金证券	10	294	81	220	455	11	31	57	26	44	0.954	0.137
90	600110	中科英华	18	198	117	439	817	26	45	46	24	33	0.848	0.085
91	600111	包钢稀土	3	3383	12	703	1472	4	23	48	20	39	0.960	0.113
92	600112	长征电气	12	248	97	180	382	13	32	45	20	38	0.925	0.128
93	600113	浙江东日	15	236	101	220	455	15	39	63	30	51	0.952	0.278
94	600114	东睦股份	15	121	169	118	242	14	33	46	20	39	0.943	0.142
95	600115	东方航空	16	456	60	1017	1799	27	43	47	27	29	0.824	0.076
96	600116	三峡水利	9	310	81	228	476	10	26	42	18	34	0.932	0.106
97	600117	西宁特钢	18	132	161	195	384	19	37	42	20	34	0.936	0.100
98	600118	中国卫星	9	289	81	203	425	10	23	38	18	29	0.968	0.077
99	600119	长江投资	27	64	245	102	203	23	41	41	19	38	0.949	0.138
100	600120	浙江东方	14	209	106	222	451	15	33	51	24	40	0.943	0.164
101	600121	郑州煤电	15	152	147	161	327	14	31	37	16	32	0.953	0.088
102	600122	宏图高科	16	220	102	463	848	24	40	39	21	28	0.823	0.061
103	600123	兰花科创	5	826	31	357	742	7	20	39	18	28	0.977	0.052
104	600125	铁龙物流	13	274	90	315	643	16	32	42	22	29	0.909	0.074
105	600126	杭钢股份	26	95	165	225	369	31	46	30	18	29	0.812	0.068
106	600127	金健米业	17	171	131	305	614	21	41	40	19	31	0.914	0.087
107	600128	弘业股份	16	136	149	131	268	15	34	42	19	35	0.905	0.112
108	600129	太极集团	17	125	156	156	321	17	36	40	18	32	0.922	0.094
109	600130	波导股份	25	102	180	276	520	32	54	53	27	42	0.894	0.172
110	600131	岷江水电	17	133	158	202	397	19	37	40	19	32	0.924	0.091
111	600132	重庆啤酒	6	720	46	292	600	6	19	45	19	38	0.959	0.175
112	600133	东湖高新	13	213	115	260	524	15	34	44	20	35	0.951	0.129

序号	证券代码	证券名称	价格冲击 指数	流动性指 数	大宗交易 成本	五档订单 深度	十档订单 深度	相对买卖 价差	相对有效 价差	日内波 动率	超额波 动率	收益波 动率	日内市场 效率系数	日内定价 误差
113	600135	乐凯胶片	17	129	163	150	316	18	35	48	22	39	0.914	0.139
114	600136	道博股份	38	43	273	56	112	28	40	35	18	39	1.016	0.126
115	600137	浪莎股份	35	47	251	54	106	29	39	32	18	37	0.937	0.117
116	600138	中青旅	10	287	84	183	382	11	25	37	17	28	0.977	0.072
117	600139	西部资源	11	237	104	186	398	12	29	48	21	38	0.944	0.103
118	600141	兴发集团	8	374	63	199	413	8	23	38	16	30	0.966	0.065
119	600143	金发科技	13	376	80	415	834	17	32	45	23	31	0.878	0.087
120	600145	国创能源	20	110	167	212	441	23	46	56	27	46	1.048	0.240
121	600146	大元股份	12	217	115	178	369	12	34	60	26	49	0.955	0.226
122	600148	长春一东	39	39	305	54	106	30	44	34	18	41	1.020	0.157
123	600149	廊坊发展	19	140	134	204	444	22	43	48	22	42	1.025	0.184
124	600150	中国船舶	7	485	55	203	416	7	20	40	17	33	0.977	0.099
125	600151	航天机电	16	161	140	215	433	17	35	41	20	32	0.924	0.092
126	600152	维科精华	19	130	169	176	354	19	39	47	21	40	0.904	0.140
127	600153	建发股份	12	441	59	594	1191	17	32	41	22	27	0.913	0.066
128	600155	*ST宝硕	37	58	195	147	287	36	53	41	21	44	0.961	0.195
129	600156	华升股份	29	70	218	144	289	28	48	44	22	40	0.935	0.138
130	600157	永泰能源	10	381	65	347	741	13	30	53	25	40	0.948	0.133
131	600158	中体产业	13	300	85	423	913	18	42	57	28	41	0.934	0.138
132	600159	大龙地产	23	122	169	310	573	31	49	43	22	34	0.854	0.104
133	600160	巨化股份	8	462	63	298	628	10	26	44	20	34	0.939	0.086
134	600161	天坛生物	13	169	126	123	252	12	23	31	14	25	0.944	0.052
135	600162	香江控股	17	166	137	281	599	21	45	54	26	41	0.928	0.158
136	600163	福建南纸	17	224	106	429	869	24	44	56	27	42	0.916	0.174
137	600165	新日恒力	25	84	205	117	240	23	38	35	17	34	0.945	0.112
138	600166	福田汽车	10	540	54	690	1428	16	31	43	23	29	0.914	0.064
139	600167	联美控股	20	89	209	93	187	16	35	49	21	42	0.959	0.162
140	600168	武汉控股	20	114	159	155	319	19	38	38	17	35	1.220	0.130

序号	证券代码	证券名称	价格冲击 指数	流动性指 数	大宗交易 成本	五档订单 深度	十档订单 深度	相对买卖 价差	相对有效 价差	日内波 动率	超额波 动率	收益波 动率	日内市场 效率系数	日内定价 误差
141	600169	太原重工	16	345	74	706	1373	25	45	54	29	37	0.874	0.134
142	600170	上海建工	10	409	67	455	946	13	30	45	21	34	0.958	0.112
143	600171	上海贝岭	19	122	168	191	381	21	40	44	21	35	0.971	0.112
144	600172	黄河旋风	12	218	106	224	469	13	32	47	21	37	0.955	0.105
145	600173	卧龙地产	22	115	170	256	494	27	49	47	23	38	0.913	0.124
146	600175	美都控股	23	165	130	505	881	36	57	51	27	38	0.836	0.131
147	600176	中国玻纤	14	169	125	154	311	14	33	45	20	37	0.970	0.106
148	600177	雅戈尔	11	336	72	365	713	14	26	34	18	23	0.868	0.042
149	600178	东安动力	20	114	192	164	336	19	38	45	21	36	0.945	0.119
150	600179	黑化股份	18	141	145	244	518	21	46	61	28	52	1.213	0.340
151	600180	瑞茂通	25	72	210	102	207	23	40	36	15	40	1.007	0.177
152	600182	S佳通	22	75	180	97	194	19	31	30	14	29	0.973	0.076
153	600183	生益科技	17	214	118	315	598	20	36	40	22	28	0.838	0.069
154	600184	光电股份	15	135	167	98	196	14	26	38	16	35	0.948	0.121
155	600185	格力地产	20	100	191	159	316	22	40	46	22	38	0.935	0.148
156	600186	莲花味精	21	214	120	582	1017	33	57	56	30	40	0.911	0.171
157	600187	国中水务	12	227	111	242	499	14	33	47	21	39	0.945	0.149
158	600188	兖州煤业	7	424	62	210	428	8	19	33	14	26	0.950	0.043
159	600189	吉林森工	21	109	200	150	287	19	35	41	19	35	0.943	0.119
160	600190	锦州港	28	73	199	182	348	30	50	34	19	34	0.894	0.113
161	600191	华资实业	20	144	178	234	422	21	42	48	23	39	0.928	0.167
162	600192	长城电工	22	105	185	169	299	20	35	31	15	29	0.946	0.079
163	600193	创兴资源	10	282	86	215	455	11	33	62	29	47	0.944	0.198
164	600195	中牧股份	13	178	125	130	265	13	23	32	15	26	0.944	0.058
165	600196	复星医药	10	450	61	396	856	12	26	37	18	26	0.908	0.056
166	600197	伊力特	11	255	90	190	396	11	30	51	23	38	0.948	0.122
167	600198	大唐电信	18	118	164	117	242	16	31	40	18	33	0.947	0.103
168	600199	金种子酒	8	392	62	208	428	8	25	45	19	36	1.004	0.113

序号	证券代码	证券名称	价格冲击 指数	流动性指 数	大宗交易 成本	五档订单 深度	十档订单 深度	相对买卖 价差	相对有效 价差	日内波 动率	超额波 动率	收益波 动率	日内市场 效率系数	日内定价 误差
169	600200	江苏吴中	10	338	80	332	702	13	31	43	20	34	0.955	0.105
170	600201	金宇集团	21	158	139	135	288	22	33	28	14	32	1.019	0.093
171	600202	哈空调	22	90	200	141	272	21	37	36	17	32	0.937	0.082
172	600203	福日电子	30	60	199	104	208	26	43	41	20	38	0.946	0.141
173	600206	有研硅股	22	86	190	92	179	18	35	44	19	42	0.978	0.176
174	600207	安彩高科	25	84	203	180	350	27	48	52	25	43	0.997	0.223
175	600208	新湖中宝	18	272	90	636	1192	29	52	57	31	38	0.889	0.136
176	600209	罗顿发展	18	168	122	269	546	22	44	61	29	48	1.148	0.271
177	600210	紫江企业	18	175	128	378	637	26	41	33	18	25	0.793	0.052
178	600211	西藏药业	19	86	200	77	156	15	30	39	16	36	0.995	0.134
179	600212	江泉实业	23	122	167	303	570	30	51	48	24	37	0.862	0.120
180	600213	亚星客车	37	45	252	67	129	28	42	38	18	42	0.987	0.165
181	600215	长春经开	27	73	220	143	264	26	45	39	19	36	0.914	0.120
182	600216	浙江医药	7	364	65	186	382	8	18	32	14	25	0.958	0.046
183	600217	秦岭水泥	26	88	172	235	480	31	55	57	27	48	0.955	0.261
184	600218	全柴动力	14	155	139	150	301	15	29	40	18	36	0.923	0.142
185	600219	南山铝业	11	358	69	463	927	16	28	36	19	24	0.860	0.043
186	600220	江苏阳光	22	185	124	521	915	33	53	48	26	34	0.828	0.112
187	600221	海南航空	15	326	76	654	1220	23	41	44	24	30	0.846	0.078
188	600222	太龙药业	23	113	194	218	395	23	43	37	18	31	0.889	0.083
189	600223	鲁商置业	24	93	182	182	357	27	47	55	27	45	0.900	0.171
190	600225	天津松江	27	97	198	185	335	26	48	48	23	43	0.950	0.195
191	600226	升华拜克	17	137	154	172	342	17	33	39	18	32	0.933	0.089
192	600227	赤天化	19	147	141	316	557	25	42	38	20	29	0.854	0.069
193	600228	昌九生化	16	147	141	140	300	15	35	50	21	44	1.009	0.231
194	600229	青岛碱业	14	233	114	318	656	17	42	58	27	45	0.936	0.193
195	600230	沧州大化	18	127	143	110	228	17	35	51	23	42	0.983	0.165
196	600231	凌钢股份	21	97	182	185	348	24	42	40	20	34	0.906	0.099

序号	证券代码	证券名称	价格冲击 指数	流动性指 数	大宗交易 成本	五档订单 深度	十档订单 深度	相对买卖 价差	相对有效 价差	日内波 动率	超额波 动率	收益波 动率	日内市场 效率系数	日内定价 误差
197	600232	金鹰股份	24	86	200	146	289	23	43	44	20	39	0.923	0.139
198	600233	大杨创世	22	80	263	80	167	18	33	39	17	35	0.920	0.108
199	600234	ST天龙	40	41	236	96	188	34	51	36	18	42	1.132	0.167
200	600235	民丰特纸	39	51	280	80	163	34	50	36	20	41	0.979	0.147
201	600236	桂冠电力	22	141	136	343	575	30	45	35	19	29	0.823	0.074
202	600237	铜峰电子	22	99	186	168	341	22	42	42	20	35	0.926	0.101
203	600238	海南椰岛	17	151	147	156	330	17	36	49	21	41	0.958	0.159
204	600239	云南城投	13	238	99	298	617	17	40	55	26	41	0.951	0.143
205	600240	华业地产	15	249	98	372	787	20	40	56	28	41	0.941	0.146
206	600241	时代万恒	37	42	316	65	130	30	45	40	20	42	0.958	0.166
207	600242	中昌海运	23	83	220	118	240	20	41	48	21	43	0.907	0.179
208	600243	青海华鼎	21	104	173	154	317	21	40	45	21	37	0.931	0.124
209	600246	万通地产	24	121	177	297	569	30	51	46	24	35	0.863	0.103
210	600247	成城股份	21	111	176	223	449	24	48	51	25	40	0.916	0.145
211	600248	延长化建	22	85	227	107	223	19	39	43	19	38	0.965	0.135
212	600249	两面针	27	63	223	116	234	25	42	37	18	33	0.914	0.093
213	600250	*ST南纺	42	57	215	108	219	36	56	38	21	44	0.958	0.168
214	600251	冠农股份	10	248	95	140	293	10	23	39	17	31	0.936	0.074
215	600252	中恒集团	8	674	44	563	1237	11	30	52	25	38	0.925	0.120
216	600253	天方药业	15	160	125	230	454	18	31	36	18	30	0.926	0.098
217	600255	鑫科材料	18	122	161	165	334	18	36	41	18	34	0.980	0.092
218	600256	广汇能源	7	762	38	423	923	9	25	43	21	31	0.971	0.081
219	600257	大湖股份	14	205	115	260	548	17	39	52	24	40	0.909	0.136
220	600258	首旅股份	18	90	182	80	161	15	26	29	13	27	0.928	0.057
221	600259	广晟有色	6	553	51	182	353	7	23	49	19	44	1.001	0.169
222	600260	凯乐科技	10	413	68	350	765	12	36	60	29	43	0.974	0.160
223	600261	阳光照明	18	140	152	138	271	18	33	39	18	34	0.960	0.107
224	600262	北方股份	21	76	208	70	138	18	31	36	16	35	0.995	0.111

序号	证券代码	证券名称	价格冲击 指数	流动性指 数	大宗交易 成本	五档订单 深度	十档订单 深度	相对买卖 价差	相对有效 价差	日内波 动率	超额波 动率	收益波 动率	日内市场 效率系数	日内定价 误差
225	600263	路桥建设	13	252	102	197	393	15	22	20	9	20	0.799	0.043
226	600265	ST景谷	33	55	259	80	159	25	44	45	20	43	0.966	0.182
227	600266	北京城建	13	219	101	190	382	15	28	42	21	31	0.968	0.086
228	600267	海正药业	12	293	91	187	384	13	25	40	19	31	0.968	0.095
229	600268	国电南自	19	124	159	157	305	19	36	37	17	34	0.941	0.106
230	600269	赣粤高速	17	329	70	782	1219	28	38	32	18	23	0.701	0.047
231	600270	外运发展	20	110	158	152	298	21	36	37	18	31	0.912	0.083
232	600271	航天信息	8	462	56	275	573	9	20	34	16	25	0.943	0.047
233	600272	开开实业	16	124	159	130	265	15	31	50	22	41	0.946	0.176
234	600273	华芳纺织	16	151	147	193	392	17	35	49	22	40	0.917	0.179
235	600275	武昌鱼	18	147	140	218	466	20	39	45	20	38	3.353	0.157
236	600276	恒瑞医药	11	374	69	219	434	12	21	36	18	26	0.915	0.065
237	600277	亿利能源	24	78	190	108	210	21	38	42	20	37	0.927	0.154
238	600278	东方创业	26	63	231	90	178	22	37	37	18	34	0.946	0.108
239	600279	重庆港九	28	54	242	77	147	22	36	28	14	30	0.978	0.078
240	600280	南京中商	42	75	223	79	155	46	47	31	21	47	1.112	0.170
241	600281	太化股份	29	65	231	120	240	27	48	48	22	44	1.005	0.204
242	600282	南钢股份	28	99	180	318	510	40	56	41	23	35	0.774	0.106
243	600283	钱江水利	16	132	149	134	267	14	33	40	17	35	0.952	0.106
244	600284	浦东建设	14	157	129	185	381	16	33	38	17	31	0.940	0.085
245	600285	羚锐制药	17	124	159	119	250	15	33	40	18	34	0.972	0.113
246	600287	江苏舜天	26	72	203	102	207	23	44	45	20	42	0.963	0.145
247	600288	大恒科技	18	111	168	164	337	19	39	46	22	36	0.914	0.123
248	600289	亿阳信通	14	217	115	297	599	17	35	45	22	34	0.920	0.090
249	600290	华仪电气	16	162	142	216	431	18	34	41	19	32	0.907	0.081
250	600291	西水股份	25	77	248	112	228	22	41	45	21	40	0.899	0.131
251	600292	九龙电力	15	137	156	123	249	14	31	42	17	36	0.970	0.115
252	600293	三峡新材	14	199	121	238	496	16	36	54	25	43	0.916	0.169

序号	证券代码	证券名称	价格冲击 指数	流动性指 数	大宗交易 成本	五档订单 深度	十档订单 深度	相对买卖 价差	相对有效 价差	日内波 动率	超额波 动率	收益波 动率	日内市场 效率系数	日内定价 误差
253	600295	鄂尔多斯	17	130	148	122	240	15	29	35	16	30	0.969	0.067
254	600297	美罗药业	23	77	210	121	230	20	38	34	16	31	0.983	0.085
255	600298	安琪酵母	12	200	107	138	272	13	23	32	14	28	0.994	0.072
256	600299	蓝星新材	18	110	172	162	323	19	35	47	22	39	0.961	0.165
257	600300	维维股份	10	657	53	757	1603	16	43	61	30	44	0.921	0.193
258	600301	南化股份	36	56	210	122	248	35	55	52	26	50	0.928	0.263
259	600302	标准股份	32	56	231	113	200	28	44	34	18	35	0.904	0.102
260	600303	曙光股份	13	274	93	405	821	18	38	47	23	36	0.929	0.121
261	600305	恒顺醋业	28	63	234	66	129	24	38	39	18	41	4.968	0.156
262	600306	商业城	26	91	201	99	204	26	41	38	18	42	0.994	0.173
263	600307	酒钢宏兴	22	146	152	333	585	30	44	47	25	32	0.795	0.101
264	600308	华泰股份	19	159	138	367	620	28	42	37	20	29	0.813	0.072
265	600309	烟台万华	8	522	51	346	747	10	25	38	19	26	0.942	0.057
266	600310	桂东电力	20	91	186	89	180	17	31	32	14	31	0.978	0.077
267	600311	荣华实业	11	285	88	278	603	13	30	44	21	32	0.939	0.086
268	600312	平高电气	13	280	90	318	663	16	34	43	21	32	0.941	0.095
269	600313	中农资源	25	96	178	125	268	24	38	36	17	38	0.943	0.141
270	600315	上海家化	15	266	90	184	363	18	27	36	18	31	0.930	0.101
271	600316	洪都航空	11	245	96	178	372	12	27	46	21	35	0.909	0.111
272	600317	营口港	24	101	185	218	364	27	40	29	16	26	0.859	0.068
273	600318	巢东股份	15	164	136	135	294	14	31	45	19	38	0.963	0.115
274	600319	亚星化学	29	61	265	104	207	26	44	40	19	38	0.942	0.136
275	600320	振华重工	17	238	98	490	881	25	39	40	23	26	0.764	0.060
276	600321	国栋建设	24	152	136	450	812	33	55	57	30	43	0.880	0.173
277	600322	天房发展	19	202	110	505	903	29	48	44	24	32	0.854	0.082
278	600323	南海发展	16	126	158	161	320	17	30	32	15	26	0.913	0.057
279	600325	华发股份	13	223	108	260	528	15	31	40	19	29	0.927	0.073
280	600326	西藏天路	13	195	120	177	376	13	32	44	19	35	0.943	0.095

序号	证券代码	证券名称	价格冲击 指数	流动性指 数	大宗交易 成本	五档订单 深度	十档订单 深度	相对买卖 价差	相对有效 价差	日内波 动率	超额波 动率	收益波 动率	日内市场 效率系数	日内定价 误差
281	600327	大东方	20	111	167	177	337	22	37	36	18	31	0.885	0.078
282	600328	兰太实业	18	104	182	114	229	16	33	38	17	34	0.963	0.107
283	600329	中新药业	15	152	130	141	286	14	31	39	17	33	0.975	0.097
284	600330	天通股份	16	150	156	184	382	17	38	46	21	38	0.940	0.116
285	600331	宏达股份	12	239	101	274	568	15	31	46	22	32	0.888	0.076
286	600332	广州药业	8	458	59	230	473	9	29	59	25	48	1.064	0.260
287	600333	长春燃气	16	136	142	169	351	16	36	42	19	35	0.931	0.115
288	600335	国机汽车	27	75	211	81	165	26	40	35	17	39	1.007	0.142
289	600336	澳柯玛	29	59	258	115	217	26	43	40	19	35	0.928	0.107
290	600337	美克股份	16	174	131	238	478	18	37	49	23	37	0.919	0.122
291	600338	*ST珠峰	29	50	222	76	153	22	38	43	18	40	0.943	0.157
292	600339	天利高新	17	172	146	235	480	19	38	43	20	35	0.931	0.100
293	600340	华夏幸福	11	320	78	190	405	12	29	48	20	40	1.010	0.150
294	600343	航天动力	16	123	158	108	218	14	29	38	16	33	0.963	0.101
295	600345	长江通信	26	73	209	70	142	21	34	36	17	36	0.965	0.114
296	600346	大橡塑	29	70	214	93	187	23	41	39	17	39	0.967	0.141
297	600348	阳泉煤业	6	697	42	366	782	8	24	42	19	31	0.934	0.062
298	600350	山东高速	19	200	108	506	807	30	43	35	20	26	0.792	0.065
299	600351	亚宝药业	16	156	139	222	451	18	36	37	18	29	0.959	0.080
300	600352	浙江龙盛	13	321	82	462	931	18	33	41	21	29	0.891	0.082
301	600353	旭光股份	20	99	188	138	284	19	36	40	18	35	0.941	0.109
302	600354	敦煌种业	11	303	82	298	629	13	32	52	23	42	0.937	0.171
303	600355	精伦电子	30	57	235	118	222	27	46	43	20	39	1.153	0.166
304	600356	恒丰纸业	30	55	215	80	153	24	36	30	16	31	0.945	0.082
305	600358	国旅联合	28	63	247	138	257	27	46	37	19	33	0.890	0.094
306	600359	*ST新农	21	107	161	149	301	20	38	44	19	38	1.038	0.149
307	600360	华微电子	22	112	171	240	457	26	45	42	21	32	0.875	0.085
308	600361	华联综超	24	83	194	135	253	24	37	30	16	30	0.894	0.068

序号	证券代码	证券名称	价格冲击 指数	流动性指 数	大宗交易 成本	五档订单 深度	十档订单 深度	相对买卖 价差	相对有效 价差	日内波 动率	超额波 动率	收益波 动率	日内市场 效率系数	日内定价 误差
309	600362	江西铜业	5	832	33	339	708	6	18	34	15	26	0.953	0.043
310	600363	联创光电	15	177	128	213	431	16	36	45	21	37	0.953	0.136
311	600365	通葡股份	22	97	180	113	233	18	34	44	19	39	2.216	0.158
312	600366	宁波韵升	6	528	50	258	547	7	25	49	21	38	0.951	0.106
313	600367	红星发展	15	124	171	104	215	13	30	43	18	36	0.950	0.096
314	600368	五洲交通	22	98	186	186	350	24	40	34	17	30	0.878	0.074
315	600369	西南证券	12	252	94	246	508	14	31	51	24	38	0.925	0.107
316	600370	三房巷	38	45	263	93	162	31	44	28	16	32	0.974	0.074
317	600371	万向德农	12	181	120	117	242	11	26	44	18	38	0.986	0.128
318	600372	中航电子	17	186	124	140	287	19	30	40	19	34	0.923	0.120
319	600373	中文传媒	9	337	77	206	435	10	24	40	18	31	0.940	0.082
320	600375	华菱星马	22	83	193	86	175	19	34	38	17	35	0.964	0.099
321	600376	首开股份	14	249	94	248	496	16	33	57	28	40	0.950	0.140
322	600377	宁沪高速	15	168	102	293	474	20	27	21	12	18	0.809	0.031
323	600378	天科股份	17	124	154	123	253	15	33	47	21	39	0.919	0.135
324	600379	宝光股份	31	89	236	123	221	24	40	32	15	35	1.039	0.107
325	600380	健康元	18	149	145	264	512	22	41	46	23	34	0.923	0.109
326	600381	贤成矿业	13	378	70	659	1397	20	44	68	33	51	0.951	0.261
327	600382	广东明珠	16	126	153	158	321	16	32	39	18	31	0.918	0.081
328	600383	金地集团	11	1052	33	1635	3292	19	40	50	27	33	0.954	0.088
329	600385	*ST金泰	39	40	271	95	183	31	49	42	20	42	0.973	0.209
330	600386	北巴传媒	16	207	138	240	475	16	33	42	20	33	0.919	0.093
331	600387	海越股份	16	141	150	147	303	16	32	41	18	35	0.948	0.109
332	600388	龙净环保	9	267	91	138	280	9	21	31	13	26	0.993	0.049
333	600389	江山股份	25	101	174	106	213	22	40	51	23	46	0.969	0.213
334	600390	金瑞科技	23	82	206	73	151	19	35	40	17	39	0.946	0.120
335	600391	成发科技	21	90	204	92	182	18	33	43	19	39	0.951	0.137
336	600392	*ST天成	19	110	168	102	210	17	34	40	17	36	3.596	0.146

序号	证券代码	证券名称	价格冲击 指数	流动性指 数	大宗交易 成本	五档订单 深度	十档订单 深度	相对买卖 价差	相对有效 价差	日内波 动率	超额波 动率	收益波 动率	日内市场 效率系数	日内定价 误差
337	600393	东华实业	24	89	192	131	280	23	42	48	21	43	1.042	0.195
338	600395	盘江股份	7	468	53	239	491	8	24	45	19	36	0.984	0.096
339	600396	金山股份	20	96	176	132	259	19	34	35	17	30	0.911	0.077
340	600397	安源煤业	15	135	147	108	221	14	29	44	19	37	0.942	0.107
341	600398	凯诺科技	21	121	167	282	522	28	45	40	21	32	0.862	0.081
342	600399	抚顺特钢	23	89	193	163	328	23	46	53	25	44	0.938	0.186
343	600400	红豆股份	23	99	187	195	384	25	45	44	21	36	0.907	0.124
344	600401	海润光伏	14	169	136	212	434	16	37	56	26	46	0.962	0.224
345	600403	大有能源	17	143	142	116	227	18	28	34	15	34	0.970	0.102
346	600405	动力源	20	112	178	158	319	19	39	44	20	37	0.945	0.129
347	600406	国电南瑞	9	535	52	314	645	10	24	41	20	31	0.967	0.099
348	600408	安泰集团	18	172	125	379	753	25	48	50	25	38	0.879	0.116
349	600409	三友化工	15	244	98	369	718	19	35	37	19	28	0.904	0.072
350	600410	华胜天成	13	193	122	195	405	14	30	40	19	31	0.907	0.070
351	600415	小商品城	10	463	59	542	1118	14	29	42	21	30	0.906	0.077
352	600416	湘电股份	17	144	139	189	387	18	37	45	21	36	0.907	0.117
353	600418	江淮汽车	13	313	79	492	961	19	35	44	23	29	0.915	0.076
354	600419	新疆天宏	41	53	256	72	139	37	53	43	22	50	0.999	0.235
355	600420	现代制药	21	111	144	103	210	19	34	35	16	33	0.949	0.098
356	600421	*ST国药	37	43	234	95	199	32	53	42	20	44	0.941	0.196
357	600422	昆明制药	17	149	135	127	249	16	29	39	17	34	1.016	0.120
358	600423	柳化股份	20	93	200	137	259	19	35	35	16	30	0.923	0.072
359	600425	青松建化	12	229	109	186	387	12	31	42	18	34	0.966	0.096
360	600426	华鲁恒升	13	211	102	253	512	15	34	43	20	33	0.964	0.087
361	600428	中远航运	18	164	140	345	633	26	43	43	23	31	0.845	0.086
362	600429	三元股份	18	146	159	225	450	20	38	46	22	36	0.901	0.129
363	600432	吉恩镍业	14	162	130	128	257	13	26	40	18	32	0.944	0.081
364	600433	冠豪高新	17	153	133	164	348	17	35	46	20	38	0.965	0.140

序号	证券代码	证券名称	价格冲击 指数	流动性指 数	大宗交易 成本	五档订单 深度	十档订单 深度	相对买卖 价差	相对有效 价差	日内波 动率	超额波 动率	收益波 动率	日内市场 效率系数	日内定价 误差
365	600435	北方导航	13	181	131	197	408	14	35	52	23	42	0.974	0.178
366	600436	片仔癀	9	320	76	128	258	11	20	31	12	28	1.026	0.083
367	600438	通威股份	21	102	182	168	318	21	40	44	21	36	0.942	0.130
368	600439	瑞贝卡	15	238	113	361	675	19	38	41	20	31	0.895	0.078
369	600444	国通管业	45	35	303	55	110	41	54	39	21	51	1.096	0.240
370	600446	金证股份	27	71	208	104	207	23	39	39	19	36	0.941	0.106
371	600448	华纺股份	28	68	219	158	292	29	48	44	22	39	0.898	0.151
372	600449	宁夏建材	14	158	132	131	266	14	29	44	19	37	0.960	0.121
373	600452	涪陵电力	23	70	219	84	168	19	35	37	16	36	0.959	0.125
374	600455	ST博通	31	44	310	56	107	23	34	34	16	35	0.952	0.127
375	600456	宝钛股份	10	239	100	135	275	9	22	40	17	32	0.952	0.077
376	600458	时代新材	11	269	91	206	435	12	29	46	20	38	0.964	0.121
377	600459	贵研铂业	16	110	170	79	158	13	27	39	16	35	0.963	0.099
378	600460	士兰微	19	130	160	187	363	21	40	45	22	36	0.889	0.111
379	600461	洪城水业	18	111	155	139	276	17	33	35	16	30	0.911	0.081
380	600462	*ST石岷	25	76	220	175	399	27	47	47	22	42	0.989	0.244
381	600463	空港股份	37	41	327	70	135	29	43	36	19	38	0.969	0.126
382	600466	迪康药业	14	232	118	325	655	17	38	46	21	36	0.937	0.125
383	600467	好当家	13	224	106	242	496	14	33	43	20	34	0.946	0.094
384	600468	百利电气	21	106	179	98	202	21	35	40	18	37	0.954	0.126
385	600469	风神股份	14	148	129	162	329	15	28	36	17	28	0.932	0.060
386	600470	六国化工	8	598	49	521	1129	11	33	53	25	40	0.917	0.132
387	600475	华光股份	15	140	143	121	246	14	28	38	17	32	0.951	0.081
388	600476	湘邮科技	37	53	241	76	142	27	40	37	18	40	0.951	0.136
389	600477	杭萧钢构	23	83	219	151	292	23	42	39	19	35	0.906	0.107
390	600478	科力远	11	264	95	155	323	12	27	47	19	40	0.989	0.166
391	600479	千金药业	16	144	140	133	270	15	31	38	17	31	0.955	0.086
392	600480	凌云股份	18	128	154	146	287	17	34	37	17	32	0.918	0.083

序号	证券代码	证券名称	价格冲击 指数	流动性指 数	大宗交易 成本	五档订单 深度	十档订单 深度	相对买卖 价差	相对有效 价差	日内波 动率	超额波 动率	收益波 动率	日内市场 效率系数	日内定价 误差
393	600481	双良节能	15	152	134	189	379	17	32	41	19	32	0.942	0.091
394	600482	风帆股份	15	137	146	145	297	15	32	43	19	35	0.939	0.096
395	600483	福建南纺	21	212	137	322	639	22	44	49	23	40	0.922	0.163
396	600485	中创信测	25	71	207	82	167	21	35	38	17	35	0.938	0.102
397	600486	扬农化工	16	134	136	103	203	15	28	38	16	34	0.998	0.106
398	600487	亨通光电	12	179	116	110	228	12	24	36	15	29	0.959	0.064
399	600488	天药股份	21	100	170	158	316	21	37	36	18	31	0.883	0.076
400	600489	中金黄金	5	973	31	458	975	7	21	37	17	27	0.952	0.061
401	600490	中科合臣	25	116	139	96	204	30	39	32	17	38	1.116	0.141
402	600491	龙元建设	14	272	94	424	855	19	37	44	22	33	0.929	0.097
403	600493	凤竹纺织	21	106	202	183	375	23	46	53	24	43	0.928	0.181
404	600495	晋西车轴	11	220	99	180	375	12	31	50	22	40	0.945	0.150
405	600496	精工钢构	16	160	133	194	403	17	36	43	20	35	0.947	0.104
406	600497	驰宏锌锗	9	337	73	209	442	9	24	38	17	29	0.938	0.059
407	600498	烽火通信	9	329	76	169	344	10	20	34	15	27	1.012	0.068
408	600499	科达机电	15	191	119	192	403	16	33	43	19	34	0.950	0.091
409	600500	中化国际	15	175	129	238	468	18	31	38	19	26	0.876	0.058
410	600501	航天晨光	16	135	151	143	305	16	32	42	19	34	0.933	0.115
411	600502	安徽水利	8	426	62	292	626	9	24	39	17	30	0.915	0.071
412	600503	华丽家族	13	377	77	578	1162	19	39	57	29	42	0.927	0.188
413	600505	西昌电力	23	105	189	115	234	21	37	33	15	35	0.998	0.107
414	600506	香梨股份	29	58	223	77	155	25	39	37	16	40	1.041	0.165
415	600507	方大特钢	25	84	197	190	362	28	45	40	20	34	0.903	0.110
416	600508	上海能源	10	234	102	137	277	10	19	29	13	23	0.966	0.036
417	600509	天富热电	15	174	133	196	404	15	31	37	17	29	0.968	0.075
418	600510	黑牡丹	25	69	208	104	207	22	41	43	20	38	1.019	0.133
419	600511	国药股份	16	169	131	153	297	16	31	38	18	32	0.928	0.089
420	600512	腾达建设	23	125	151	361	601	34	51	40	22	32	0.820	0.090

序号	证券代码	证券名称	价格冲击 指数	流动性指 数	大宗交易 成本	五档订单 深度	十档订单 深度	相对买卖 价差	相对有效 价差	日内波 动率	超额波 动率	收益波 动率	日内市场 效率系数	日内定价 误差
421	600513	联环药业	19	91	201	87	173	15	32	40	17	36	0.956	0.128
422	600515	海岛建设	28	65	212	123	255	26	47	50	23	46	0.955	0.233
423	600516	方大炭素	9	423	64	365	794	11	30	45	21	33	0.954	0.081
424	600517	置信电气	16	178	127	149	309	17	32	39	18	33	0.957	0.103
425	600518	康美药业	8	641	45	405	898	11	28	44	22	31	0.968	0.090
426	600519	贵州茅台	3	2406	12	503	1041	5	12	25	10	21	1.093	0.044
427	600520	中发科技	18	184	167	178	354	16	36	51	22	46	0.964	0.212
428	600521	华海药业	19	127	157	121	244	19	33	36	16	34	0.979	0.102
429	600522	中天科技	10	265	95	214	433	12	25	34	16	26	0.932	0.047
430	600523	贵航股份	20	91	207	90	184	17	33	43	19	38	0.936	0.116
431	600525	长园集团	16	165	130	216	423	18	34	34	16	29	0.923	0.070
432	600526	菲达环保	16	105	157	95	191	14	28	38	16	33	0.943	0.094
433	600527	江南高纤	23	102	178	174	339	25	43	41	20	35	0.915	0.110
434	600528	中铁二局	12	328	78	461	955	18	38	51	26	36	1.175	0.117
435	600529	山东药玻	17	124	161	128	249	16	26	33	16	26	0.903	0.053
436	600530	交大昂立	27	67	216	89	178	22	37	32	15	32	0.950	0.088
437	600531	豫光金铅	10	271	103	171	334	9	24	38	15	33	0.971	0.087
438	600532	*ST华科	25	77	193	94	199	22	40	42	19	42	0.986	0.175
439	600533	栖霞建设	19	173	123	400	750	27	49	48	25	36	0.903	0.109
440	600535	天士力	9	417	61	210	421	10	18	32	15	26	1.003	0.068
441	600536	中国软件	19	101	177	81	161	16	29	35	15	33	0.915	0.086
442	600537	亿晶光电	13	183	135	144	293	13	30	49	22	39	0.943	0.132
443	600538	北海国发	30	68	217	128	262	30	51	47	22	46	1.193	0.227
444	600539	ST狮头	29	58	201	115	226	26	41	41	19	37	0.950	0.125
445	600540	新赛股份	22	94	202	131	256	19	37	42	18	37	0.917	0.127
446	600543	莫高股份	14	183	121	151	315	13	32	51	23	39	0.947	0.137
447	600545	新疆城建	16	155	143	232	489	19	42	48	23	37	0.960	0.126
448	600546	山煤国际	10	261	96	165	327	11	23	40	18	33	0.980	0.092

序号	证券代码	证券名称	价格冲击 指数	流动性指 数	大宗交易 成本	五档订单 深度	十档订单 深度	相对买卖 价差	相对有效 价差	日内波 动率	超额波 动率	收益波 动率	日内市场 效率系数	日内定价 误差
449	600547	山东黄金	4	1352	23	404	817	5	17	31	14	25	1.013	0.050
450	600548	深高速	23	108	174	245	421	29	40	24	15	26	0.827	0.060
451	600549	厦门钨业	5	759	35	255	510	6	22	45	18	37	0.982	0.108
452	600550	天威保变	12	221	111	222	442	13	26	37	18	27	0.930	0.057
453	600551	时代出版	13	167	127	155	308	13	25	31	14	26	0.915	0.053
454	600552	方兴科技	22	110	174	86	175	23	34	33	16	34	0.970	0.106
455	600555	九龙山	23	110	174	256	478	29	49	41	21	34	0.857	0.103
456	600557	康缘药业	15	195	111	160	328	15	32	48	22	38	1.001	0.142
457	600558	大西洋	33	47	279	54	107	25	36	29	16	33	0.953	0.088
458	600559	老白干酒	13	203	114	127	254	13	28	45	17	40	1.795	0.157
459	600560	金自天正	33	47	219	57	113	26	38	31	16	34	0.980	0.090
460	600561	江西长运	27	57	273	68	134	22	31	24	13	28	0.987	0.060
461	600562	高淳陶瓷	31	63	230	53	108	33	43	32	18	40	0.991	0.137
462	600563	法拉电子	14	151	142	110	222	12	25	34	15	29	0.975	0.068
463	600565	迪马股份	23	112	165	259	511	28	53	51	25	40	0.946	0.151
464	600566	洪城股份	37	45	214	63	124	29	41	32	17	36	0.937	0.110
465	600567	山鹰纸业	24	363	80	1221	1816	40	59	61	34	42	0.813	0.186
466	600568	中珠控股	10	230	99	145	296	10	27	55	24	44	0.956	0.188
467	600569	安阳钢铁	25	182	121	594	902	42	55	44	25	34	0.725	0.104
468	600570	恒生电子	24	116	190	126	248	25	42	41	21	38	0.953	0.132
469	600571	信雅达	26	70	219	88	175	21	36	37	17	35	0.960	0.105
470	600572	康恩贝	12	275	91	268	572	13	30	42	19	32	0.942	0.093
471	600573	惠泉啤酒	24	76	215	101	202	19	36	41	18	36	0.933	0.121
472	600575	芜湖港	26	82	183	109	213	24	36	30	15	33	0.974	0.101
473	600576	万好万家	20	102	198	118	238	17	37	46	20	40	0.949	0.145
474	600577	精达股份	20	128	155	178	378	21	44	46	21	40	0.949	0.166
475	600578	京能热电	19	124	141	164	323	19	34	39	19	33	0.920	0.105
476	600579	*ST黄海	30	56	229	121	241	29	51	46	21	44	0.945	0.200

序号	证券代码	证券名称	价格冲击 指数	流动性指 数	大宗交易 成本	五档订单 深度	十档订单 深度	相对买卖 价差	相对有效 价差	日内波 动率	超额波 动率	收益波 动率	日内市场 效率系数	日内定价 误差
477	600580	卧龙电气	18	148	143	250	487	21	38	39	19	30	0.910	0.073
478	600581	八一钢铁	14	188	124	244	487	16	33	41	20	32	0.934	0.085
479	600582	天地科技	14	182	115	161	318	15	29	42	20	32	0.961	0.095
480	600583	海油工程	12	559	53	862	1754	18	34	40	22	27	0.867	0.064
481	600584	长电科技	16	190	126	322	637	21	42	41	20	31	0.890	0.074
482	600585	海螺水泥	5	1408	26	783	1696	8	21	37	18	26	1.002	0.055
483	600586	金晶科技	18	208	120	408	780	25	43	46	23	34	0.892	0.101
484	600587	新华医疗	22	132	149	107	213	22	32	32	15	35	1.024	0.117
485	600588	用友软件	13	251	100	212	427	14	26	40	19	31	0.924	0.103
486	600589	广东榕泰	19	136	158	206	415	21	39	41	19	34	0.903	0.098
487	600590	泰豪科技	21	93	181	126	246	19	35	33	16	30	0.932	0.072
488	600592	龙溪股份	20	92	182	115	231	18	35	38	17	34	0.905	0.094
489	600593	大连圣亚	37	42	255	47	90	31	39	26	16	37	1.215	0.122
490	600594	益佰制药	19	143	136	129	248	19	31	34	16	33	1.006	0.104
491	600595	中孚实业	17	153	145	237	459	20	35	42	21	31	0.904	0.079
492	600596	新安股份	15	172	130	207	437	16	36	49	22	39	0.962	0.146
493	600597	光明乳业	17	153	128	166	338	17	31	32	15	28	0.931	0.073
494	600598	北大荒	9	412	66	462	921	13	26	40	20	28	0.929	0.063
495	600599	熊猫烟花	15	108	175	103	208	13	27	35	15	30	0.932	0.090
496	600600	青岛啤酒	10	355	69	206	397	11	18	30	14	23	0.900	0.054
497	600601	方正科技	23	219	103	719	1152	39	56	48	27	33	0.706	0.101
498	600602	仪电电子	25	82	204	170	314	26	44	37	18	33	0.901	0.095
499	600603	*ST兴业	24	75	205	163	326	25	44	48	22	41	0.999	0.193
500	600604	市北高新	30	60	232	86	173	26	39	33	17	37	1.041	0.138
501	600605	汇通能源	28	72	203	95	173	22	37	37	17	38	0.965	0.138
502	600606	金丰投资	17	184	137	257	530	19	41	59	29	45	0.914	0.201
503	600608	ST沪科	32	51	218	109	207	29	47	38	17	41	1.059	0.187
504	600609	金杯汽车	27	104	159	325	574	38	56	56	29	44	0.861	0.221

序号	证券代码	证券名称	价格冲击 指数	流动性指 数	大宗交易 成本	五档订单 深度	十档订单 深度	相对买卖 价差	相对有效 价差	日内波 动率	超额波 动率	收益波 动率	日内市场 效率系数	日内定价 误差
505	600610	S中纺机	48	28	168	38	73	39	46	28	17	41	1.130	0.134
506	600611	大众交通	19	117	157	207	393	22	38	33	16	28	0.866	0.061
507	600612	老凤祥	13	175	118	115	227	12	23	30	13	27	1.043	0.070
508	600613	永生投资	18	128	157	98	199	14	34	59	23	55	1.005	0.374
509	600614	鼎立股份	12	359	70	277	578	15	31	56	30	37	0.910	0.140
510	600615	丰华股份	25	85	235	100	208	23	42	51	22	48	0.984	0.218
511	600616	金枫酒业	13	219	110	180	381	13	33	45	20	36	0.940	0.120
512	600617	ST联华	45	44	222	58	122	46	53	22	18	41	1.412	0.144
513	600618	氯碱化工	15	141	154	139	288	14	34	45	19	39	0.965	0.134
514	600619	海立股份	24	71	219	94	185	20	36	38	17	35	1.006	0.106
515	600620	天宸股份	28	72	218	182	348	32	51	46	24	39	0.882	0.137
516	600621	上海金陵	22	91	203	170	324	23	40	38	19	32	0.923	0.090
517	600622	嘉宝集团	16	146	142	216	412	18	36	40	19	31	0.909	0.075
518	600623	双钱股份	27	59	237	67	134	20	35	36	16	37	0.983	0.121
519	600624	复旦复华	23	79	206	125	246	21	40	37	18	32	0.921	0.092
520	600626	申达股份	21	115	167	270	479	28	46	36	19	30	0.843	0.075
521	600628	新世界	15	144	133	190	365	16	27	27	14	21	0.864	0.034
522	600629	棱光实业	32	50	288	68	140	26	43	41	19	43	1.015	0.160
523	600630	龙头股份	22	92	199	152	300	22	40	40	19	34	0.922	0.110
524	600633	浙报传媒	13	176	124	131	263	13	27	41	18	35	0.952	0.112
525	600634	ST澄海	36	41	270	58	116	29	39	35	17	41	0.945	0.158
526	600635	大众公用	16	214	106	403	754	23	39	39	21	27	0.832	0.064
527	600636	三爱富	8	403	73	200	414	8	25	44	18	37	0.952	0.114
528	600637	百视通	10	345	72	224	480	11	30	47	21	36	0.969	0.122
529	600638	新黄浦	19	121	148	140	279	18	35	35	16	33	0.902	0.099
530	600639	浦东金桥	21	94	178	129	254	20	33	31	16	30	0.897	0.082
531	600640	号百控股	20	96	186	114	226	18	35	40	18	35	0.948	0.116
532	600641	万业企业	23	100	182	187	370	25	46	45	22	38	0.853	0.117

序号	证券代码	证券名称	价格冲击 指数	流动性指 数	大宗交易 成本	五档订单 深度	十档订单 深度	相对买卖 价差	相对有效 价差	日内波 动率	超额波 动率	收益波 动率	日内市场 效率系数	日内定价 误差
533	600642	申能股份	14	563	48	1136	1886	24	34	35	21	22	0.750	0.043
534	600643	爱建股份	13	217	106	238	509	15	33	42	20	33	0.932	0.086
535	600644	乐山电力	13	195	120	199	407	14	31	40	18	32	0.948	0.102
536	600645	中源协和	13	220	121	132	278	14	28	43	18	38	0.949	0.161
537	600647	同达创业	34	50	271	58	118	28	43	42	20	44	0.973	0.183
538	600648	外高桥	35	43	256	57	109	26	37	31	16	36	1.023	0.129
539	600649	城投控股	13	306	76	449	868	18	30	36	20	24	0.854	0.045
540	600650	锦江投资	29	52	227	68	136	23	34	24	13	27	1.077	0.065
541	600651	飞乐音响	17	151	138	212	422	18	36	39	19	31	0.930	0.082
542	600652	爱使股份	16	203	116	367	783	21	44	50	24	38	0.911	0.109
543	600653	申华控股	26	129	153	439	724	40	59	49	27	36	0.788	0.136
544	600654	飞乐股份	22	104	175	199	375	24	43	35	17	31	0.918	0.088
545	600655	豫园商城	11	306	77	342	696	14	28	36	19	24	0.872	0.047
546	600656	ST博元	23	79	197	155	318	23	43	47	20	43	2.051	0.220
547	600657	信达地产	23	93	211	210	392	28	45	43	22	35	0.891	0.095
548	600658	电子城	29	65	217	90	175	23	40	39	19	39	1.007	0.143
549	600660	福耀玻璃	12	308	76	364	713	15	27	34	18	23	0.851	0.051
550	600661	新南洋	40	39	239	59	113	28	40	30	17	35	0.959	0.087
551	600662	强生控股	20	124	161	244	437	24	40	35	18	28	0.846	0.068
552	600663	陆家嘴	15	125	152	113	227	14	25	29	13	25	0.980	0.059
553	600664	哈药股份	11	379	70	498	991	16	28	36	19	25	0.876	0.048
554	600665	天地源	26	77	192	185	359	29	50	44	22	37	0.918	0.114
555	600666	西南药业	20	90	187	115	233	18	35	34	15	30	0.928	0.080
556	600667	太极实业	18	185	135	377	732	22	46	54	26	44	0.918	0.200
557	600668	尖峰集团	9	303	79	272	561	12	29	49	22	37	0.955	0.114
558	600671	ST天目	38	51	199	71	144	32	44	29	16	38	1.006	0.125
559	600673	东阳光铝	13	194	118	206	426	14	33	46	21	37	0.946	0.105
560	600674	川投能源	13	251	95	261	553	16	30	43	21	31	0.896	0.087

序号	证券代码	证券名称	价格冲击 指数	流动性指 数	大宗交易 成本	五档订单 深度	十档订单 深度	相对买卖 价差	相对有效 价差	日内波 动率	超额波 动率	收益波 动率	日内市场 效率系数	日内定价 误差
561	600675	中华企业	17	212	110	410	832	24	47	53	27	38	0.897	0.118
562	600676	交运股份	24	80	226	153	284	24	38	28	15	26	0.907	0.054
563	600677	航天通信	16	129	154	144	292	15	32	40	18	33	0.946	0.094
564	600678	*ST金顶	17	111	172	288	612	23	39	45	22	39	1.053	0.169
565	600679	金山开发	25	75	232	93	187	20	42	57	25	51	0.955	0.281
566	600680	上海普天	31	66	249	77	151	26	40	38	19	39	0.952	0.154
567	600681	ST万鸿	30	53	212	136	255	31	48	40	20	38	0.928	0.126
568	600682	南京新百	23	92	179	111	224	21	33	28	14	28	8.968	0.074
569	600683	京投银泰	23	160	177	285	516	24	48	49	23	41	0.932	0.157
570	600684	珠江实业	17	141	140	165	346	18	32	45	22	36	0.918	0.123
571	600685	广船国际	11	247	108	193	358	10	27	39	16	33	0.936	0.097
572	600686	金龙汽车	19	111	164	160	312	20	35	39	19	32	0.930	0.091
573	600687	刚泰控股	15	136	165	104	211	15	31	46	19	42	0.975	0.195
574	600688	S上石化	15	191	105	309	557	19	31	28	15	23	0.905	0.049
575	600689	上海三毛	36	44	262	60	120	27	41	35	17	41	1.009	0.162
576	600690	青岛海尔	10	464	57	393	825	12	28	42	22	29	0.923	0.075
577	600691	*ST东碳	35	88	152	99	204	41	47	22	16	39	1.383	0.125
578	600692	亚通股份	21	91	199	142	294	21	41	44	21	39	0.910	0.138
579	600693	东百集团	15	173	122	211	424	17	31	33	15	28	0.954	0.070
580	600694	大商股份	12	278	89	165	335	13	22	40	18	32	0.980	0.103
581	600695	大江股份	27	73	250	126	242	24	44	40	19	38	0.921	0.131
582	600696	多伦股份	13	259	103	301	640	16	38	59	27	46	0.959	0.216
583	600697	欧亚集团	23	112	203	115	209	26	32	23	13	29	1.085	0.081
584	600698	*ST轻骑	20	104	170	232	432	24	42	42	20	35	0.923	0.129
585	600699	均胜电子	28	80	208	89	191	25	42	45	20	45	0.984	0.196
586	600701	工大高新	23	101	184	234	445	28	48	44	22	35	0.935	0.113
587	600702	沱牌舍得	8	407	62	189	392	9	26	50	20	41	1.011	0.158
588	600703	三安光电	9	389	65	281	590	10	28	46	21	34	0.950	0.095

序号	证券代码	证券名称	价格冲击 指数	流动性指 数	大宗交易 成本	五档订单 深度	十档订单 深度	相对买卖 价差	相对有效 价差	日内波 动率	超额波 动率	收益波 动率	日内市场 效率系数	日内定价 误差
589	600704	物产中大	14	184	126	211	425	16	34	46	21	36	0.922	0.101
590	600705	ST航投	8	433	49	406	870	11	29	49	23	38	1.005	0.183
591	600706	曲江文旅	40	40	252	54	107	37	44	29	17	40	1.079	0.134
592	600707	彩虹股份	18	147	151	221	458	21	45	53	25	43	0.926	0.173
593	600708	海博股份	28	72	222	142	248	26	41	30	16	30	0.901	0.068
594	600710	常林股份	19	116	164	181	365	21	39	40	19	34	0.896	0.101
595	600711	盛屯矿业	18	112	181	93	190	16	30	48	20	42	0.999	0.166
596	600712	南宁百货	19	126	159	211	404	22	38	38	19	31	0.892	0.083
597	600713	南京医药	16	222	109	413	848	22	46	51	25	39	0.895	0.146
598	600714	金瑞矿业	15	134	157	100	207	13	29	46	19	40	0.960	0.137
599	600715	松辽汽车	35	52	243	91	175	32	47	34	18	41	1.034	0.159
600	600716	凤凰股份	19	132	168	222	460	21	43	47	22	38	0.910	0.122
601	600717	天津港	12	247	84	375	672	17	26	25	14	19	0.830	0.029
602	600718	东软集团	15	184	119	206	421	16	28	36	18	26	0.872	0.055
603	600719	大连热电	24	78	205	109	216	21	37	38	17	36	1.075	0.124
604	600720	XR祁连山	10	300	84	258	548	12	33	49	22	39	0.981	0.129
605	600721	百花村	21	86	203	82	167	17	33	47	19	44	0.962	0.175
606	600722	ST金化	31	62	222	122	243	30	46	36	18	39	1.055	0.139
607	600723	首商股份	14	208	138	235	439	15	30	33	16	27	0.888	0.060
608	600724	宁波富达	25	75	213	104	207	23	38	36	17	36	0.954	0.115
609	600725	云维股份	25	74	235	134	266	24	45	44	21	39	1.177	0.132
610	600726	华电能源	31	82	196	278	428	41	57	43	24	36	0.789	0.142
611	600727	鲁北化工	21	92	203	157	308	22	40	41	19	36	0.959	0.125
612	600728	佳都新太	23	107	173	115	243	21	38	39	18	37	0.969	0.144
613	600729	重庆百货	14	163	127	115	222	13	20	27	12	26	0.999	0.065
614	600730	中国高科	25	81	219	121	243	22	41	39	18	36	0.954	0.110
615	600731	湖南海利	21	113	194	186	355	21	43	45	20	39	0.961	0.136
616	600732	上海新梅	21	87	199	128	258	20	40	54	25	45	1.003	0.207

序号	证券代码	证券名称	价格冲击 指数	流动性指 数	大宗交易 成本	五档订单 深度	十档订单 深度	相对买卖 价差	相对有效 价差	日内波 动率	超额波 动率	收益波 动率	日内市场 效率系数	日内定价 误差
617	600733	S*ST前锋	32	46	271	50	101	27	40	37	17	41	0.967	0.148
618	600734	实达集团	30	59	254	133	246	29	48	43	21	38	0.905	0.125
619	600735	新华锦	19	120	177	133	278	18	37	49	22	41	0.921	0.180
620	600736	苏州高新	15	246	99	431	888	21	45	52	26	37	0.916	0.125
621	600737	中粮屯河	17	159	147	230	440	19	37	44	21	34	0.904	0.107
622	600738	兰州民百	18	111	178	157	309	18	36	38	17	32	0.939	0.100
623	600739	辽宁成大	6	798	36	452	981	9	27	46	22	32	0.943	0.075
624	600740	山西焦化	11	312	92	277	594	12	33	49	22	40	0.945	0.130
625	600741	华域汽车	12	303	77	312	621	14	28	38	20	25	0.933	0.060
626	600742	一汽富维	12	189	115	133	271	12	25	36	15	31	1.012	0.078
627	600743	华远地产	24	102	196	253	494	30	51	48	25	38	0.873	0.131
628	600744	华银电力	26	93	174	251	447	32	51	49	26	40	0.907	0.194
629	600745	中茵股份	21	115	181	124	253	18	38	53	23	46	0.969	0.223
630	600746	江苏索普	27	106	193	179	317	24	42	41	19	38	0.949	0.130
631	600747	大连控股	17	229	100	437	895	23	44	54	27	41	0.915	0.164
632	600748	上实发展	18	126	158	193	394	20	39	47	23	36	0.888	0.120
633	600749	西藏旅游	15	146	145	136	278	14	28	39	17	32	0.922	0.093
634	600750	江中药业	17	161	129	131	255	18	29	37	17	34	0.962	0.114
635	600751	SST天海	36	39	294	62	122	28	43	35	16	40	1.031	0.167
636	600753	东方银星	31	63	254	96	196	27	45	47	22	44	0.928	0.166
637	600754	锦江股份	19	92	152	83	155	17	25	23	11	25	1.022	0.054
638	600755	厦门国贸	16	224	107	413	794	23	44	45	23	34	0.904	0.103
639	600756	浪潮软件	13	179	130	176	360	13	33	48	22	39	0.926	0.143
640	600757	长江传媒	17	128	169	159	319	17	33	43	19	37	0.942	0.136
641	600758	红阳能源	23	85	203	105	208	19	35	41	18	37	0.950	0.115
642	600759	正和股份	16	321	104	511	993	21	43	55	27	42	0.913	0.174
643	600760	中航黑豹	18	161	156	196	394	18	37	51	23	42	0.914	0.161
644	600761	安徽合力	16	139	136	140	280	16	31	37	18	30	0.933	0.074

序号	证券代码	证券名称	价格冲击 指数	流动性指 数	大宗交易 成本	五档订单 深度	十档订单 深度	相对买卖 价差	相对有效 价差	日内波 动率	超额波 动率	收益波 动率	日内市场 效率系数	日内定价 误差
645	600763	通策医疗	21	101	177	83	163	21	31	33	15	32	0.946	0.089
646	600764	中电广通	29	64	228	99	209	25	44	40	19	38	0.903	0.119
647	600765	中航重机	14	183	123	192	405	15	34	44	20	35	0.945	0.103
648	600766	*ST园城	25	112	154	141	289	26	41	35	17	40	1.123	0.175
649	600767	运盛实业	26	81	195	174	350	27	49	46	22	40	0.909	0.147
650	600768	宁波富邦	24	70	249	88	177	19	36	44	19	40	0.952	0.149
651	600769	ST祥龙	34	52	223	147	276	34	54	44	21	41	0.917	0.165
652	600770	综艺股份	11	285	84	272	560	13	29	45	22	32	0.902	0.083
653	600771	ST东盛	25	89	170	129	264	24	44	40	18	41	0.993	0.171
654	600773	西藏城投	12	203	114	151	316	12	32	48	21	39	0.942	0.120
655	600774	汉商集团	28	68	253	94	188	22	37	35	17	34	0.964	0.112
656	600775	南京熊猫	42	40	227	65	128	29	44	31	17	36	1.012	0.107
657	600776	东方通信	20	115	175	194	384	22	40	37	18	31	0.914	0.083
658	600777	新潮实业	25	102	160	206	424	27	50	43	21	39	0.922	0.139
659	600778	友好集团	18	118	159	123	242	17	33	41	19	34	0.952	0.112
660	600779	水井坊	7	472	54	212	441	7	19	39	17	31	0.972	0.088
661	600780	通宝能源	22	101	188	159	324	21	53	60	25	51	0.947	0.216
662	600781	上海辅仁	24	95	176	83	173	23	34	28	14	34	1.094	0.094
663	600782	新钢股份	19	196	149	388	772	24	36	23	13	24	0.833	0.048
664	600783	鲁信创投	15	158	137	115	234	13	26	41	18	35	0.930	0.111
665	600784	鲁银投资	15	173	130	204	423	17	38	50	23	40	0.927	0.154
666	600785	新华百货	16	118	160	93	185	16	26	28	13	26	0.966	0.058
667	600787	中储股份	12	252	95	280	580	15	32	42	20	32	0.901	0.083
668	600789	鲁抗医药	19	125	173	224	426	22	40	40	19	32	0.903	0.097
669	600790	轻纺城	16	164	133	225	461	19	38	46	22	36	0.907	0.121
670	600791	京能置业	28	69	218	140	266	28	41	33	17	33	0.911	0.086
671	600792	云煤能源	18	119	167	100	203	15	31	48	20	43	0.963	0.165
672	600793	ST宜纸	43	43	203	57	115	36	46	27	17	40	1.099	0.146

序号	证券代码	证券名称	价格冲击 指数	流动性指 数	大宗交易 成本	五档订单 深度	十档订单 深度	相对买卖 价差	相对有效 价差	日内波 动率	超额波 动率	收益波 动率	日内市场 效率系数	日内定价 误差
673	600794	保税科技	27	66	198	66	133	23	34	25	13	31	1.047	0.080
674	600795	国电电力	21	1483	32	4675	6965	39	52	51	31	31	0.666	0.090
675	600796	钱江生化	19	121	189	183	346	19	36	37	18	31	0.909	0.089
676	600797	浙大网新	16	178	130	326	613	22	38	39	20	29	0.887	0.073
677	600798	宁波海运	26	87	213	224	402	32	52	41	22	35	0.900	0.126
678	600800	天津磁卡	25	121	140	291	570	31	53	59	29	47	0.933	0.288
679	600801	华新水泥	11	222	105	176	356	12	30	46	19	38	0.995	0.125
680	600802	福建水泥	15	185	137	224	445	16	34	44	19	37	0.955	0.130
681	600803	威远生化	17	136	159	130	266	16	29	36	16	32	0.953	0.108
682	600804	鹏博士	13	353	80	518	1006	18	37	47	25	33	0.885	0.094
683	600805	悦达投资	8	422	58	369	770	11	26	38	18	28	0.960	0.061
684	600806	昆明机床	25	92	208	143	266	22	40	38	18	34	0.959	0.103
685	600807	天业股份	18	125	165	155	320	17	40	55	25	45	0.925	0.195
686	600808	马钢股份	24	410	61	1406	1957	45	55	54	32	35	0.649	0.113
687	600809	山西汾酒	10	386	70	203	403	12	23	41	18	34	1.049	0.118
688	600810	神马股份	19	134	158	163	331	18	37	44	20	37	0.920	0.117
689	600811	东方集团	13	328	71	527	1000	19	31	38	21	25	0.833	0.043
690	600812	华北制药	17	183	122	261	535	20	39	50	25	36	0.916	0.113
691	600814	杭州解百	19	119	165	178	340	20	33	30	15	27	0.891	0.057
692	600815	厦工股份	11	249	96	280	584	14	32	43	21	33	0.941	0.082
693	600816	安信信托	11	211	109	149	301	11	27	44	19	37	0.978	0.124
694	600818	中路股份	26	76	214	73	151	23	39	32	16	38	1.015	0.139
695	600819	耀皮玻璃	31	58	232	81	154	23	39	36	17	38	0.973	0.137
696	600820	隧道股份	12	216	109	245	496	15	28	33	16	25	0.954	0.053
697	600821	津劝业	25	75	219	153	283	26	44	37	18	33	0.904	0.109
698	600822	上海物贸	25	71	204	114	226	22	39	35	16	33	0.945	0.090
699	600823	世茂股份	19	115	158	126	246	19	33	40	19	34	0.926	0.100
700	600824	益民集团	19	139	146	250	451	22	38	31	16	27	0.861	0.059

序号	证券代码	证券名称	价格冲击 指数	流动性指 数	大宗交易 成本	五档订单 深度	十档订单 深度	相对买卖 价差	相对有效 价差	日内波 动率	超额波 动率	收益波 动率	日内市场 效率系数	日内定价 误差
701	600825	新华传媒	14	232	114	345	689	18	38	45	22	34	0.900	0.096
702	600826	兰生股份	18	141	156	122	259	17	35	42	19	38	0.925	0.118
703	600827	友谊股份	12	227	99	215	430	14	25	38	20	25	0.873	0.052
704	600828	成商集团	25	77	226	121	232	23	38	34	17	33	0.955	0.099
705	600829	三精制药	14	168	141	156	307	14	28	34	15	28	0.976	0.070
706	600830	香溢融通	16	178	132	212	434	17	38	55	26	43	0.901	0.172
707	600831	广电网络	11	251	98	269	551	14	30	39	19	30	0.924	0.069
708	600832	东方明珠	14	307	77	486	958	19	32	36	20	23	0.807	0.043
709	600833	第一医药	15	137	150	163	327	15	35	44	20	36	0.913	0.120
710	600834	申通地铁	23	72	196	104	201	20	35	28	14	27	0.944	0.061
711	600835	上海机电	13	188	111	201	409	14	27	33	16	26	0.902	0.048
712	600836	界龙实业	21	87	204	113	229	18	35	34	16	31	1.339	0.098
713	600837	海通证券	7	1595	24	1488	3236	12	36	46	24	30	0.953	0.057
714	600838	上海九百	21	108	177	171	328	21	38	35	17	31	0.914	0.101
715	600839	四川长虹	24	993	38	3287	4661	46	58	58	35	36	0.653	0.120
716	600841	上柴股份	34	55	257	58	120	29	44	37	18	43	1.064	0.196
717	600843	上工申贝	28	61	246	80	164	23	41	42	20	41	0.945	0.141
718	600844	丹化科技	12	223	104	161	346	12	30	47	20	40	0.945	0.155
719	600845	宝信软件	36	48	263	47	96	30	39	29	16	38	1.133	0.114
720	600846	同济科技	18	168	145	314	600	23	44	42	21	33	0.925	0.107
721	600847	万里股份	49	37	261	45	92	48	56	32	21	49	1.267	0.193
722	600848	自仪股份	33	53	251	70	141	24	40	33	16	36	1.013	0.122
723	600850	华东电脑	21	138	158	95	201	23	35	35	16	37	0.987	0.155
724	600851	海欣股份	14	222	109	310	649	17	37	44	21	34	0.916	0.108
725	600853	龙建股份	35	53	220	148	268	35	54	35	20	36	0.883	0.111
726	600854	春兰股份	29	61	242	133	250	28	46	42	21	38	0.911	0.134
727	600855	航天长峰	19	99	178	112	226	16	33	39	17	33	0.944	0.098
728	600856	长百集团	36	57	277	117	214	31	47	33	18	35	0.905	0.089

序号	证券代码	证券名称	价格冲击 指数	流动性指 数	大宗交易 成本	五档订单 深度	十档订单 深度	相对买卖 价差	相对有效 价差	日内波 动率	超额波 动率	收益波 动率	日内市场 效率系数	日内定价 误差
729	600857	工大首创	17	133	162	122	254	15	33	45	20	39	0.968	0.144
730	600858	银座股份	19	156	123	149	303	21	33	42	21	35	0.917	0.111
731	600859	王府井	14	221	99	158	300	15	22	33	16	27	0.914	0.077
732	600860	北人股份	42	41	283	81	166	36	57	47	22	51	0.988	0.271
733	600861	北京城乡	22	81	174	113	225	20	32	26	13	26	0.893	0.048
734	600862	南通科技	17	216	119	415	799	23	47	53	26	40	0.909	0.149
735	600863	内蒙华电	16	232	108	291	547	17	29	36	19	27	0.876	0.067
736	600864	哈投股份	20	136	145	191	403	20	36	33	16	30	0.899	0.077
737	600865	百大集团	21	125	187	208	396	22	37	33	17	29	0.894	0.071
738	600866	星湖科技	21	111	176	178	362	22	41	44	20	36	0.913	0.111
739	600867	通化东宝	12	244	96	263	554	14	30	35	16	26	0.956	0.058
740	600868	梅雁吉祥	25	353	75	1327	2363	47	65	65	36	45	0.807	0.239
741	600869	三普药业	19	122	164	98	201	17	31	39	16	36	1.001	0.134
742	600870	ST厦华	28	68	172	159	294	30	46	35	19	36	0.893	0.124
743	600871	S仪化	23	89	157	119	288	20	31	24	13	26	0.997	0.057
744	600872	中炬高新	18	159	136	294	585	23	47	44	21	34	0.914	0.091
745	600873	梅花集团	16	178	131	254	491	19	31	42	21	31	0.884	0.094
746	600874	创业环保	16	163	131	278	552	20	36	36	18	28	0.867	0.066
747	600875	东方电气	6	647	44	347	711	8	20	32	15	24	0.961	0.044
748	600876	洛阳玻璃	31	53	291	83	165	25	45	47	20	46	0.982	0.211
749	600877	*ST嘉陵	25	126	174	323	594	32	57	54	27	43	0.896	0.177
750	600879	航天电子	12	277	96	322	644	14	32	40	20	29	0.908	0.070
751	600880	博瑞传播	10	299	83	259	535	12	29	44	21	33	0.988	0.114
752	600881	亚泰集团	14	343	74	575	1144	20	38	46	25	30	0.903	0.075
753	600882	华联矿业	22	94	170	105	218	21	36	43	19	42	0.985	0.192
754	600883	博闻科技	28	67	229	87	174	23	39	38	18	38	0.921	0.126
755	600884	杉杉股份	13	162	130	133	274	13	27	36	15	30	0.933	0.065
756	600885	ST宏发	27	84	177	104	219	27	43	33	16	39	1.116	0.135

序号	证券代码	证券名称	价格冲击 指数	流动性指 数	大宗交易 成本	五档订单 深度	十档订单 深度	相对买卖 价差	相对有效 价差	日内波 动率	超额波 动率	收益波 动率	日内市场 效率系数	日内定价 误差
757	600886	国投电力	15	302	87	514	938	21	37	34	17	26	0.905	0.068
758	600887	伊利股份	8	767	39	387	818	10	23	39	19	28	0.945	0.074
759	600888	新疆众和	13	160	135	142	287	13	29	44	19	36	0.941	0.087
760	600889	南京化纤	24	103	210	174	317	23	42	39	19	36	0.932	0.113
761	600890	中房股份	38	45	252	108	215	34	56	47	23	49	1.249	0.271
762	600891	秋林集团	20	102	191	125	244	18	34	39	17	36	0.948	0.115
763	600892	ST宝诚	70	22	309	33	67	70	73	29	28	59	1.658	0.226
764	600893	航空动力	10	326	77	232	487	11	26	43	20	32	0.948	0.088
765	600894	广日股份	23	107	167	160	327	23	40	34	16	34	0.934	0.108
766	600895	张江高科	13	203	105	245	505	16	32	40	20	29	0.931	0.073
767	600896	中海海盛	25	87	193	190	362	27	50	45	23	38	0.891	0.148
768	600897	厦门空港	22	76	213	71	142	19	27	22	11	24	0.978	0.047
769	600898	三联商社	20	114	182	177	356	21	38	47	23	38	0.914	0.123
770	600900	长江电力	10	985	30	1448	2529	17	25	30	18	18	0.714	0.030
771	600960	渤海活塞	18	169	166	148	315	16	31	39	17	34	0.942	0.121
772	600961	株冶集团	14	160	142	153	323	14	34	48	21	40	0.974	0.131
773	600962	国投中鲁	22	89	192	95	192	19	33	41	19	35	0.934	0.100
774	600963	岳阳林纸	16	184	120	373	696	24	40	40	21	31	0.874	0.073
775	600965	福成五丰	21	113	178	171	336	20	35	36	17	31	0.918	0.085
776	600966	博汇纸业	19	127	172	218	388	21	35	28	15	25	0.896	0.052
777	600967	北方创业	18	131	143	109	217	18	30	35	15	33	1.014	0.102
778	600969	郴电国际	28	73	200	80	155	29	38	25	15	33	1.099	0.084
779	600970	中材国际	9	309	74	242	506	11	25	47	22	36	0.970	0.105
780	600971	恒源煤电	8	419	71	248	533	9	24	43	19	33	0.940	0.071
781	600973	宝胜股份	24	73	216	88	175	21	34	32	15	32	0.950	0.095
782	600975	新五丰	16	132	155	152	308	15	31	37	17	31	0.948	0.088
783	600976	武汉健民	19	116	188	96	195	18	33	39	18	35	0.914	0.114
784	600978	宜华木业	18	151	133	298	579	24	43	42	21	32	0.921	0.090

序号	证券代码	证券名称	价格冲击 指数	流动性指 数	大宗交易 成本	五档订单 深度	十档订单 深度	相对买卖 价差	相对有效 价差	日内波 动率	超额波 动率	收益波 动率	日内市场 效率系数	日内定价 误差
785	600979	广安爱众	19	149	148	304	587	25	42	44	22	35	0.901	0.117
786	600980	北矿磁材	18	95	192	78	157	14	30	43	16	41	0.985	0.150
787	600981	汇鸿股份	30	65	218	132	252	28	50	39	19	38	0.935	0.120
788	600982	宁波热电	27	61	238	66	134	22	34	26	13	30	1.000	0.081
789	600983	合肥三洋	19	106	179	133	258	17	34	36	16	31	0.962	0.081
790	600984	建设机械	45	33	249	56	112	36	47	39	21	45	1.037	0.189
791	600985	雷鸣科化	25	71	217	71	139	19	29	27	13	30	1.036	0.093
792	600986	科达股份	21	98	200	163	327	22	43	47	21	40	0.940	0.154
793	600987	航民股份	22	84	178	124	246	21	36	34	17	31	0.950	0.083
794	600988	ST宝龙	22	102	180	90	191	23	35	35	16	36	1.044	0.141
795	600990	四创电子	22	88	207	77	154	19	32	41	17	39	0.992	0.134
796	600991	广汽长丰	10	233	100	180	355	11	18	20	10	18	1.031	0.037
797	600992	贵绳股份	36	44	262	62	124	28	40	30	16	35	0.985	0.096
798	600993	马应龙	14	152	133	112	228	13	25	36	15	30	0.984	0.080
799	600995	文山电力	16	154	145	210	412	18	34	36	17	29	0.903	0.068
800	600997	开滦股份	12	229	105	188	394	12	26	38	18	28	0.906	0.054
801	600998	九州通	25	92	167	94	190	24	38	33	17	36	0.968	0.115
802	600999	招商证券	10	420	60	354	739	13	30	44	23	30	0.903	0.060
803	601000	唐山港	20	115	166	205	370	22	34	33	17	26	0.882	0.069
804	601001	大同煤业	11	261	92	220	447	12	24	34	16	26	0.926	0.048
805	601002	晋亿实业	9	336	74	284	606	11	32	54	24	42	0.924	0.157
806	601003	柳钢股份	34	50	240	144	252	35	55	43	23	39	0.885	0.165
807	601005	重庆钢铁	31	67	213	207	362	39	58	52	28	44	0.917	0.270
808	601006	大秦铁路	8	2492	16	3545	5993	15	21	27	16	15	0.760	0.021
809	601007	金陵饭店	25	58	330	79	154	20	30	22	12	24	0.934	0.040
810	601008	连云港	19	149	142	336	616	27	44	42	22	32	0.850	0.096
811	601009	南京银行	8	762	35	864	1638	13	23	30	16	20	0.849	0.031
812	601010	文峰股份	18	122	144	108	213	18	26	27	13	27	0.958	0.060

序号	证券代码	证券名称	价格冲击 指数	流动性指 数	大宗交易 成本	五档订单 深度	十档订单 深度	相对买卖 价差	相对有效 价差	日内波 动率	超额波 动率	收益波 动率	日内市场 效率系数	日内定价 误差
813	601011	宝泰隆	18	98	182	87	176	15	27	36	15	32	0.954	0.078
814	601012	隆基股份	18	114	177	108	217	16	31	30	14	28	0.934	0.075
815	601018	宁波港	21	829	42	2602	3565	40	48	48	29	30	0.624	0.090
816	601028	玉龙股份	16	136	157	146	288	15	32	47	21	38	0.917	0.138
817	601038	一拖股份	11	233	92	272	569	15	35	68	33	51	0.955	0.333
818	601058	赛轮股份	23	101	182	121	251	20	35	33	15	32	0.998	0.091
819	601088	中国神华	5	1254	24	514	1089	7	17	30	15	20	0.882	0.028
820	601098	中南传媒	12	265	93	238	512	13	27	36	18	26	0.914	0.053
821	601099	太平洋	11	493	59	680	1427	16	31	45	23	31	0.911	0.062
822	601100	恒立油缸	18	124	165	105	209	16	29	39	17	35	1.000	0.103
823	601101	昊华能源	8	320	79	189	388	9	21	39	17	30	0.926	0.057
824	601106	中国一重	18	490	54	1312	2169	32	48	48	28	30	0.752	0.081
825	601107	四川成渝	21	133	146	329	547	30	43	38	21	29	0.794	0.078
826	601111	中国国航	12	483	58	744	1393	18	33	40	22	26	0.896	0.058
827	601113	华鼎锦纶	23	114	190	155	285	22	38	41	19	36	0.937	0.118
828	601116	三江购物	18	103	164	97	198	15	29	32	14	29	0.933	0.080
829	601117	中国化学	11	532	52	764	1540	17	39	49	26	33	0.928	0.092
830	601118	海南橡胶	11	365	70	478	998	16	34	46	24	32	0.900	0.084
831	601126	四方股份	26	82	194	82	158	25	36	32	16	34	0.990	0.106
832	601137	博威合金	27	57	195	55	107	24	34	27	14	31	1.043	0.082
833	601139	深圳燃气	18	124	147	126	264	17	31	37	17	32	0.913	0.098
834	601158	重庆水务	14	221	99	337	641	19	30	35	19	24	0.821	0.050
835	601166	兴业银行	5	2962	13	2210	4530	8	17	28	15	18	0.930	0.024
836	601168	西部矿业	9	477	56	455	967	13	28	39	20	27	0.894	0.041
837	601169	北京银行	8	1220	25	1325	2551	13	22	30	17	19	0.832	0.028
838	601177	杭齿前进	30	119	201	141	254	24	36	31	16	36	0.944	0.129
839	601179	中国西电	17	314	79	726	1243	28	41	42	24	27	0.748	0.068
840	601186	中国铁建	13	718	41	1426	2451	23	35	40	23	24	0.830	0.051

序号	证券代码	证券名称	价格冲击 指数	流动性指 数	大宗交易 成本	五档订单 深度	十档订单 深度	相对买卖 价差	相对有效 价差	日内波 动率	超额波 动率	收益波 动率	日内市场 效率系数	日内定价 误差
841	601188	龙江交通	30	70	231	237	393	39	56	40	23	36	0.817	0.120
842	601199	江南水务	18	95	174	82	165	15	27	30	13	29	0.942	0.073
843	601208	东材科技	17	135	152	136	268	16	30	40	18	33	0.939	0.093
844	601216	内蒙君正	18	129	152	122	244	16	27	40	19	32	0.921	0.089
845	601218	吉鑫科技	27	64	235	68	136	21	33	32	15	33	0.962	0.101
846	601222	林洋电子	17	115	164	105	214	15	28	39	17	33	0.930	0.089
847	601231	环旭电子	12	207	112	155	326	12	30	57	26	43	0.968	0.178
848	601233	桐昆股份	12	244	104	220	456	13	27	42	20	32	0.918	0.092
849	601238	广汽集团	14	219	106	295	572	17	30	40	20	30	0.895	0.090
850	601258	庞大集团	16	169	144	229	454	18	34	49	24	37	0.956	0.131
851	601268	二重重装	20	108	179	158	310	20	35	42	21	32	0.891	0.095
852	601288	农业银行	20	6372	23	16622	18904	39	44	45	27	27	0.582	0.073
853	601299	中国北车	13	1141	31	2448	4330	25	40	42	25	25	0.827	0.056
854	601311	骆驼股份	11	213	108	171	351	12	27	44	20	35	0.914	0.096
855	601313	江南嘉捷	25	90	170	81	177	20	34	28	14	30	0.966	0.086
856	601318	中国平安	3	2790	13	743	1553	5	15	30	14	22	1.012	0.033
857	601328	交通银行	12	2600	20	5152	7963	23	32	36	22	20	0.681	0.036
858	601333	广深铁路	18	663	44	1748	2543	34	43	44	26	27	0.672	0.067
859	601336	新华保险	9	357	67	217	425	10	22	43	19	35	0.978	0.099
860	601339	百隆东方	13	152	150	156	307	14	24	27	13	23	0.976	0.048
861	601369	陕鼓动力	13	235	105	219	459	14	25	36	18	26	0.933	0.058
862	601377	兴业证券	9	396	63	336	717	12	30	52	25	38	0.932	0.094
863	601388	怡球资源	10	238	97	170	352	11	28	60	28	45	0.954	0.177
864	601390	中国中铁	20	842	38	2752	4156	38	51	50	30	31	0.701	0.084
865	601398	工商银行	13	3130	20	6746	9342	25	33	34	21	20	0.620	0.038
866	601515	东风股份	14	189	111	131	284	14	26	33	15	29	0.913	0.070
867	601518	吉林高速	26	110	176	374	634	39	55	39	23	33	0.771	0.100
868	601519	大智慧	20	101	191	148	278	19	34	40	20	32	0.931	0.087

序号	证券代码	证券名称	价格冲击 指数	流动性指 数	大宗交易 成本	五档订单 深度	十档订单 深度	相对买卖 价差	相对有效 价差	日内波 动率	超额波 动率	收益波 动率	日内市场 效率系数	日内定价 误差
869	601555	东吴证券	9	607	46	656	1416	13	34	58	28	41	0.925	0.121
870	601558	华锐风电	17	127	169	121	237	16	26	35	18	26	0.881	0.053
871	601566	九牧王	19	131	142	116	222	20	30	39	18	34	0.966	0.112
872	601567	三星电气	22	72	218	72	144	17	30	32	14	31	0.974	0.085
873	601588	北辰实业	23	187	108	622	1010	36	51	42	24	31	0.743	0.087
874	601599	鹿港科技	23	111	197	141	274	20	35	37	17	36	0.969	0.120
875	601600	中国铝业	13	393	64	562	1137	18	32	43	24	28	0.831	0.064
876	601601	中国太保	6	1110	28	533	1139	8	24	38	20	25	0.956	0.049
877	601607	上海医药	7	606	42	487	1025	10	24	35	18	25	0.916	0.049
878	601608	中信重工	14	532	52	1189	2125	26	44	49	27	33	0.838	0.099
879	601616	广电电气	19	145	145	218	412	22	39	42	21	34	0.926	0.096
880	601618	中国中冶	22	913	38	2838	3983	42	51	52	31	31	0.641	0.092
881	601628	中国人寿	7	819	38	448	952	9	24	37	19	26	0.964	0.050
882	601633	长城汽车	13	275	94	203	425	13	28	47	22	36	0.965	0.117
883	601636	旗滨集团	16	137	144	165	337	16	32	43	20	34	0.939	0.101
884	601666	平煤股份	9	440	60	376	786	11	25	36	18	25	0.918	0.039
885	601668	中国建筑	17	2473	25	6207	9654	32	45	46	28	26	0.692	0.064
886	601669	中国水电	14	1461	28	3193	5369	26	43	47	27	29	0.815	0.073
887	601677	明泰铝业	18	101	193	85	173	14	32	43	18	41	0.964	0.152
888	601678	滨化股份	14	175	136	148	303	13	27	35	15	30	0.949	0.074
889	601688	华泰证券	9	513	52	475	1027	12	32	47	23	32	0.948	0.068
890	601699	潞安环能	6	707	39	334	689	7	23	43	19	32	0.955	0.065
891	601700	风范股份	19	88	201	72	143	16	25	25	12	27	1.017	0.057
892	601717	郑煤机	7	591	48	381	803	9	23	42	20	30	0.934	0.062
893	601718	际华集团	18	313	74	814	1296	31	43	43	25	28	0.733	0.070
894	601727	上海电气	17	212	107	388	706	23	36	38	21	26	0.842	0.058
895	601766	中国南车	13	862	37	1715	3168	23	40	43	24	27	0.849	0.065
896	601777	力帆股份	17	172	164	227	430	17	32	33	16	28	0.917	0.076

序号	证券代码	证券名称	价格冲击 指数	流动性指 数	大宗交易 成本	五档订单 深度	十档订单 深度	相对买卖 价差	相对有效 价差	日内波 动率	超额波 动率	收益波 动率	日内市场 效率系数	日内定价 误差
897	601788	光大证券	9	413	61	326	672	11	29	46	22	33	0.956	0.073
898	601789	宁波建工	16	124	161	157	317	16	33	48	22	39	0.984	0.171
899	601798	蓝科高新	14	153	138	117	239	12	26	41	18	33	0.995	0.095
900	601799	星宇股份	24	72	199	72	144	20	30	29	15	29	0.952	0.067
901	601800	中国交建	11	1068	31	1933	3316	21	33	35	20	23	0.822	0.047
902	601801	皖新传媒	12	184	122	153	318	12	29	44	19	36	0.920	0.110
903	601808	中海油服	8	468	61	295	597	10	22	37	18	27	0.955	0.065
904	601818	光大银行	18	2499	25	6906	8827	36	43	44	27	27	0.610	0.065
905	601857	中国石油	7	1392	21	1526	2808	12	20	24	14	14	0.770	0.017
906	601866	中海集运	23	313	87	975	1690	40	61	57	33	36	0.738	0.127
907	601872	招商轮船	24	128	160	363	603	35	54	39	22	32	0.763	0.089
908	601877	正泰电器	17	139	127	116	234	17	26	27	13	26	0.979	0.061
909	601880	大连港	20	281	78	911	1440	35	50	47	26	32	0.725	0.103
910	601886	江河幕墙	13	189	117	134	277	13	26	43	19	36	0.987	0.109
911	601888	中国国旅	10	329	76	188	374	11	21	35	17	27	0.964	0.070
912	601890	亚星锚链	14	151	141	175	353	15	30	49	22	39	0.937	0.138
913	601898	中煤能源	10	506	51	551	1130	14	27	35	19	22	0.851	0.035
914	601899	紫金矿业	13	1981	24	4359	7474	25	38	42	24	25	0.790	0.053
915	601901	方正证券	12	1267	31	2379	4756	22	44	53	28	34	0.906	0.078
916	601908	京运通	16	122	168	107	210	14	27	38	16	33	0.947	0.092
917	601918	国投新集	11	310	81	252	518	12	28	43	21	31	0.937	0.071
918	601919	中国远洋	14	358	73	668	1229	22	39	44	25	29	0.857	0.074
919	601928	凤凰传媒	9	506	56	515	1091	13	29	45	23	32	0.899	0.084
920	601929	吉视传媒	9	455	61	450	953	12	32	53	25	41	0.887	0.161
921	601933	永辉超市	15	191	117	129	255	16	24	36	17	29	0.928	0.088
922	601939	建设银行	13	2118	21	4295	6126	23	32	32	20	19	0.653	0.034
923	601958	金钼股份	10	336	74	241	512	11	27	41	19	30	0.908	0.060
924	601965	中国汽研	13	235	100	320	635	16	29	32	16	23	0.906	0.047

序号	证券代码	证券名称	价格冲击 指数	流动性指 数	大宗交易 成本	五档订单 深度	十档订单 深度	相对买卖 价差	相对有效 价差	日内波 动率	超额波 动率	收益波 动率	日内市场 效率系数	日内定价 误差
925	601988	中国银行	19	1896	28	5030	6500	35	43	42	25	26	0.589	0.062
926	601989	中国重工	12	899	40	1570	2945	20	38	47	26	30	0.854	0.079
927	601991	大唐发电	18	222	110	401	688	23	39	41	23	29	0.841	0.080
928	601992	金隅股份	12	324	81	417	848	16	33	50	25	37	0.936	0.113
929	601996	丰林集团	19	113	159	145	303	20	38	57	27	45	0.924	0.232
930	601998	中信银行	14	734	38	1622	2576	25	36	39	23	23	0.734	0.047
931	601999	出版传媒	17	146	163	184	349	16	34	39	18	32	0.934	0.100
932	603000	人民网	7	404	59	148	302	7	23	49	21	38	0.992	0.170
933	603001	奥康国际	18	180	144	114	232	19	30	35	16	33	0.984	0.103
934	603002	宏昌电子	16	133	154	186	381	18	37	62	29	48	0.960	0.247
935	603003	龙宇燃油	14	133	151	124	257	13	33	65	29	51	0.959	0.310
936	603008	喜临门	24	72	215	77	150	19	31	32	15	30	0.946	0.082
937	603077	和邦股份	10	213	109	140	293	10	23	41	19	32	0.965	0.091
938	603123	翠微股份	15	131	151	131	266	14	27	39	17	32	0.926	0.116
939	603128	华贸物流	16	139	155	193	387	18	33	45	22	35	0.915	0.114
940	603167	渤海轮渡	11	208	107	219	433	13	26	42	20	32	0.980	0.101
941	603333	明星电缆	17	121	154	136	270	15	30	36	17	29	0.961	0.076
942	603366	日出东方	11	207	125	125	257	11	23	39	17	31	0.936	0.078
943	603399	新华龙	13	164	130	133	271	12	30	64	30	49	0.975	0.234
944	603766	隆鑫通用	14	143	145	162	327	15	33	60	26	50	0.935	0.366
945	603993	洛阳钼业	10	381	65	420	899	14	33	65	32	47	0.936	0.243
946	900901	仪电B股	66	18		43	74	45	57	16	18	37	1.626	0.077
947	900902	市北B股	66	20	345	55	107	51	62	21	20	42	1.678	0.101
948	900903	大众B股	41	36	220	68	125	31	41	16	13	28	1.148	0.048
949	900904	永生B股	65	23	274	34	69	58	67	27	22	52	2.471	0.195
950	900905	老凤祥B	18	94	198	73	144	16	25	18	9	22	1.169	0.040
951	900906	中纺B股	83	13		35	66	69	74	19	26	54	2.832	0.140
952	900907	鼎立B股	45	40	288	60	128	35	55	33	19	40	1.267	0.122

序号	证券代码	证券名称	价格冲击 指数	流动性指 数	大宗交易 成本	五档订单 深度	十档订单 深度	相对买卖 价差	相对有效 价差	日内波 动率	超额波 动率	收益波 动率	日内市场 效率系数	日内定价 误差
953	900908	氯碱 B 股	41	45	343	83	161	32	49	22	15	32	1.138	0.071
954	900909	双钱 B 股	54	23		43	81	38	49	16	15	34	1.479	0.073
955	900910	海立 B 股	46	31	266	57	111	34	45	17	14	30	1.273	0.050
956	900911	金桥 B 股	54	25	227	40	76	40	47	16	16	34	2.079	0.061
957	900912	外高 B 股	53	26	220	42	77	42	47	14	16	34	2.333	0.059
958	900913	ST联华B	121	6		15	31	153	139	20	54	97	17.070	0.323
959	900914	锦投 B 股	54	24		35	67	39	43	12	15	32	2.824	0.048
960	900915	中路 B 股	76	14	199	27	52	59	64	18	23	50	3.961	0.115
961	900916	金山 B 股	76	17		38	72	58	69	25	23	50	1.954	0.135
962	900917	海欣 B 股	44	36	317	80	152	35	51	24	17	34	1.181	0.085
963	900918	耀皮 B 股	83	13		29	52	62	67	19	25	52	2.414	0.124
964	900919	大江 B 股	60	27	257	79	140	47	63	25	22	41	1.192	0.107
965	900920	上柴 B 股	41	40	249	58	117	32	46	26	16	34	1.123	0.089
966	900921	丹科 B 股	50	35	269	49	98	41	56	23	17	41	1.466	0.115
967	900922	三毛 B 股	91	13	40	26	46	80	83	20	28	60	6.071	0.174
968	900923	友谊 B 股	36	36	225	44	84	28	35	17	12	29	1.702	0.061
969	900924	上工 B 股	61	21		46	88	44	57	21	19	40	1.475	0.091
970	900925	机电 B 股	33	46	213	50	102	23	33	15	11	24	1.258	0.039
971	900926	宝信 B 股	48	32	274	38	75	41	46	14	15	34	2.886	0.053
972	900927	物贸 B 股	85	12		25	47	65	70	16	23	49	2.955	0.104
973	900928	自仪 B 股	84	14		29	54	63	67	16	23	47	4.836	0.092
974	900929	锦旅 B 股	71	19		28	57	72	70	16	24	49	6.801	0.109
975	900930	沪普天 B	73	16		31	62	55	61	16	21	43	2.291	0.080
976	900932	陆家 B 股	28	55	264	61	121	22	30	18	11	24	1.140	0.042
977	900933	华新 B 股	44	34	350	38	75	38	46	22	15	39	1.451	0.101
978	900934	锦江 B 股	38	36		40	79	32	35	12	12	27	1.837	0.042
979	900935	阳晨 B 股	44	36	270	45	92	36	49	22	16	36	1.240	0.094
980	900936	鄂资 B 股	32	53	248	59	119	25	38	24	14	31	1.070	0.069

序号	证券代码	证券名称	价格冲击 指数	流动性指 数	大宗交易 成本	五档订单 深度	十档订单 深度	相对买卖 价差	相对有效 价差	日内波 动率	超额波 动率	收益波 动率	日内市场 效率系数	日内定价 误差
981	900937	华电 B 股	77	14		52	86	54	67	19	22	43	1.466	0.102
982	900938	ST天海 B	90	12		48	87	69	83	23	26	51	1.757	0.161
983	900939	ST汇丽B	97	9		28	54	81	88	21	31	61	2.904	0.161
984	900940	大名城B	57	23	418	57	110	42	59	32	21	44	1.178	0.147
985	900941	东信 B 股	56	27	257	61	114	40	53	17	17	34	1.479	0.059
986	900942	黄山 B 股	45	29	221	35	68	35	41	14	14	31	2.183	0.048
987	900943	开开 B 股	59	22	499	36	73	44	54	22	19	41	2.223	0.095
988	900945	海航 B 股	77	14		26	51	69	69	16	24	50	5.986	0.125
989	900946	*ST轻骑B	63	21	244	68	128	47	65	28	21	42	1.060	0.133
990	900947	振华 B 股	34	55	221	129	226	32	46	25	16	30	0.913	0.064
991	900948	伊泰 B 股	6	455	56	143	294	7	17	17	7	16	1.054	0.014
992	900949	东电 B 股	35	50	329	89	173	30	45	20	14	29	1.083	0.056
993	900950	新城 B 股	27	112	177	168	338	25	44	33	18	32	0.960	0.086
994	900951	大化B股	84	14	204	36	69	67	75	25	26	54	2.061	0.158
995	900952	锦港 B 股	71	17		37	68	47	56	17	19	39	1.827	0.084
996	900953	凯马 B	69	19		46	85	52	66	24	21	46	1.542	0.120
997	900955	九龙山 B	77	16		37	66	55	65	18	21	46	2.124	0.121
998	900956	东贝 B 股	75	15	322	29	56	58	69	24	24	52	1.920	0.148
999	900957	凌云 B 股	64	20	303	45	90	49	68	33	24	50	1.541	0.192