

上海证券交易所市场质量报告 (2015)

资本市场研究所（金融创新实验室）

2015年3月



摘 要

本报告披露了上海证券交易所证券交易市场质量和订单执行质量等有关数据。

总体来看，沪市证券交易市场质量近年来处于较好水平，2014年市场质量指数相比2013年有较大的提升，达到439点的新高。从流动性看，由于市场由冷转热，交易活跃度提升明显，流动性指数大幅提高44.6%。从波动性看，2014年沪市日内波动率、超额波动率和收益波动率与2013年相比均略有降低。

在订单执行质量方面，2014年订单每笔申报金额和成交金额较2013年有所上升，平均每天实际成交笔数及订单成交率比2013年有较大增长。从投资者类型的订单成交情况来看，机构投资者提交的订单占比与2013年相比增加了近2个百分点，订单股数和成交股数略有下降，其余指标与2013年基本持平。

目 录

摘 要	I
目 录	II
图表目录	III
一、引 言.....	1
二、证券交易市场质量	1
(一) 流动性与交易成本	1
1、价格冲击指数	1
2、流动性指数	5
3、买卖价差.....	8
4、有效价差.....	12
5、订单(市场)深度	15
6、大宗交易成本	20
7、流动性指标的日内特征	23
(二) 波动性	24
(三) 市场质量指数	28
三、订单执行质量	31
四、结论.....	36

图表目录

图 1 相关年份所有股票价格冲击指数（2014）	单位：基点	3
图 2 买方向与卖方向价格冲击指数（2014）	单位：基点	3
图 3 逐月价格冲击指数（2014）	单位：基点	4
图 4 按板块分组的价格冲击指数（2014）	单位：基点	4
图 5 按流通市值分组的价格冲击指数（2014）	单位：基点	4
图 6 按股价分组的价格冲击指数（2014）	单位：基点	5
图 7 按行业分类的价格冲击指数（2014）	单位：基点	5
图 8 相关年份流动性指数（2014）	单位：万元	6
图 9 逐月流动性指数（2014）	单位：万元	7
图 10 按板块分组的流动性指数（2014）	单位：万元	7
图 11 按流通市值分组的流动性指数（2014）	单位：万元	7
图 12 按股价分组的流动性指数（2014）	单位：万元	8
图 13 按行业分类的流动性指数（2014）	单位：万元	8
图 14 相关年份绝对买卖价差（2014）	单位：分	9
图 15 相关年份相对买卖价差（2014）	单位：基点	9
图 16 逐月绝对买卖价差（2014）	单位：分	10
图 17 逐月相对买卖价差（2014）	单位：基点	10
图 18 按板块分组的相对买卖价差（2014）	单位：基点	10
图 19 按流通市值分组的相对买卖价差（2014）	单位：基点	11
图 20 按股价分组的相对买卖价差（2014）	单位：基点	11
图 21 按行业分类的相对买卖价差（2014）	单位：基点	11
图 22 相关年份绝对有效价差（2014）	单位：分	12
图 23 相关年份相对有效价差（2014）	单位：基点	13
图 24 逐月绝对有效价差（2014）	单位：分	13
图 25 逐月相对有效价差（2014）	单位：基点	13
图 26 按板块分组的相对有效价差（2014）	单位：基点	14
图 27 按流通市值分组的相对有效价差（2014）	单位：基点	14
图 28 按股价分组的相对有效价差（2014）	单位：基点	15
图 29 按行业分类的相对有效价差（2014）	单位：基点	15
图 30 相关年份市场订单深度（2014）	单位：万元	17
图 31 逐月订单深度（2014）	单位：万元	17
图 32 按板块分组的订单深度（2014）	单位：万元	18
图 33 按流通市值分组的订单深度（2014）	单位：万元	18
图 34 按股价分组的订单深度（2014）	单位：万元	19
图 35 按行业分类的订单深度（2014）	单位：万元	19
图 36 相关年份大宗交易成本（2014）	单位：基点	21
图 37 逐月大宗交易成本（2014）	单位：基点	21
图 38 按板块分组的大宗交易成本（2014）	单位：基点	21
图 39 按流通市值分组的大宗交易成本（2014）	单位：基点	22
图 40 按股价分组的大宗交易成本（2014）	单位：基点	22
图 41 按行业分类的大宗交易成本（2014）	单位：基点	23
图 42 流动性指标的日内特征（2014）		24

图 43 相关年份波动率（2014）	单位：基点	25
图 44 按板块分组的波动率（2014）	单位：基点	26
图 45 按流通市值分组的波动率（2014）	单位：基点	26
图 46 按股价分组的波动率（2014）	单位：基点	27
图 47 按行业分组的波动率（2014）	单位：基点	27
图 48 日内波动走势图（2014）	单位：基点	28
图 49 相关年份的市场质量指数（2014）		29
图 50 按板块分组的市場质量指数（2014）		29
图 51 按流通市值分组的市場质量指数（2014）		30
图 52 按股价分组的市場质量指数（2014）		30
图 53 按行业分类的市場质量指数（2014）		30
表 1 按申报金额日均订单申报情况（2014）		33
表 2 各时间段申报笔数、成交笔数、成交金额占比情况（2014）	单位:%	33
表 3 各订单类型在各证券品种中应用的分布（2014）	单位:%	33
表 4 订单成交分类统计（2014）	单位:%	34
表 5 日均订单执行时间分布（2014）	单位:%	34
表 6 日均订单执行价格分布（2014）		35

一、引言

市场质量是衡量证券市场核心竞争力的重要指标，是市场组织者和监管者推动市场创新与发展的指南，也是投资者进行决策的重要依据。对市场质量指标的关注程度标志着市场成熟与否。自 2006 年起，上海证券交易所持续发布每一年的证券市场质量报告。

总体来看，2014 年沪市完成了由冷到热的转变，市场质量得到了显著改善。自下半年开始，在国企改革、自贸区建设、一带一路、金融改革等利好因素的影响下，沪市股票、尤其是大盘蓝筹股的交易活跃度不断提升，流动性持续增长。之后，随着沪港通开通、央行降息，以及融资融券等市场业务的迅速发展，沪指更是一再攀升，年度涨幅达 52.87%，创 4 年来最大升幅。与 2013 年相比，2014 年沪市市场质量指数提升了 34.3%，创 408 点的历史新高。从流动性看，流动性指数达到 486 万元，比上年大幅提高了 44.6%。从波动性看，2014 年沪市日内波动率、超额波动率和收益波动率继续保持良好水平，与 2013 年相比均略有降低。

二、证券交易市场质量

（一）流动性与交易成本

1、价格冲击指数

2014 年沪市呈现先平后高的状态，投资者交易意愿、流动性整体上相比 2013 年有较大改善，促使价格冲击指数明显下降。

本报告分别计算了买卖 10 万元、25 万元、90 万元股票的流动性成本（价格冲击指数，即买卖一定金额股票所产生的反向价格变化的平均成本）。从交易 10 万元股票的价格冲击指数的指标来看（见图 1），相对 1995 年股市建设初期的 199 个基点（1 个基点等于万分之一），近年来流动性成本从整体看呈现显著下跌趋势，2013 年为 16 个基点，2014 年进

一步下降到 14 个基点，相较 2013 年又下降了 12.5%，市场流动性进一步改善。如果分别从买卖两个方向分析，买卖双方价格冲击成本保持基本趋同态势（见图 2）。

流动性成本与市场整体走势、资金有关，总体上 2014 年流动性比 2013 年有明显的改善。从 2014 年各月数据看（见图 3），上半年基本延续了 2013 年逐渐回落的态势，下半年随着市场转暖，流动性成本相对上半年有明显下降。具体来看，全年的最高点出现在 1 月份，之后略有下降并保持到上半年结束，从 7 月份开始流动性成本开始进入低位区间，并在 9 月份达到最低点，之后的月份一直保持在低位水平，只是靠近年底时略有抬头。这说明在市场由“冷”转“热”的趋势中流动性成本也不断降低，但市场震荡会造成其波动。

从按板块分组的结果来看（见图 4），均要优于去年的水平。其中，上证 50 成份股流动性最佳，上证 180 成份股（不含上证 50 成份股，下同）次之，B 股和 ST 股票（含*ST 股票，下同）最高。以 10 万元交易金额为例，ST 股价格冲击指数为上证 50 成份股的 2.5 倍，B 股票价格冲击指数为上证 50 成份股的 4.9 倍。上证 50 成份股 25 万元、90 万元交易金额的价格冲击指数，分别比 2013 年的 10、14 降低 10%、14%，10 万元交易金额的价格冲击指数与上年持平。

从按股票流通市值分组情况看（见图 5），整体上流通市值越大，流动性成本越低，交易金额越大，趋势越明显。以 10 万元交易金额为例，流通市值 0-10 亿元、10-20 亿元的股票价格冲击指数分别是流通市值大于 100 亿元股票的 4.2 倍、2.0 倍，而 90 万元交易金额则分别为 6 倍、3.3 倍。

从按股价分组情况看（见图 6），总体来看股价越高，股票的流动性成本越低。以 10 万元交易金额为例，单价低于 5 元的股票价格冲击指数是 20 元以上股票的 2.3 倍。

从按行业分组情况看（见图 7），金融、保险业及采掘业股票的流动性成本最低，农、林、牧、渔业和社会服务业股票的流动性成本最高。

图 1 相关年份所有股票价格冲击指数（2014） 单位：基点

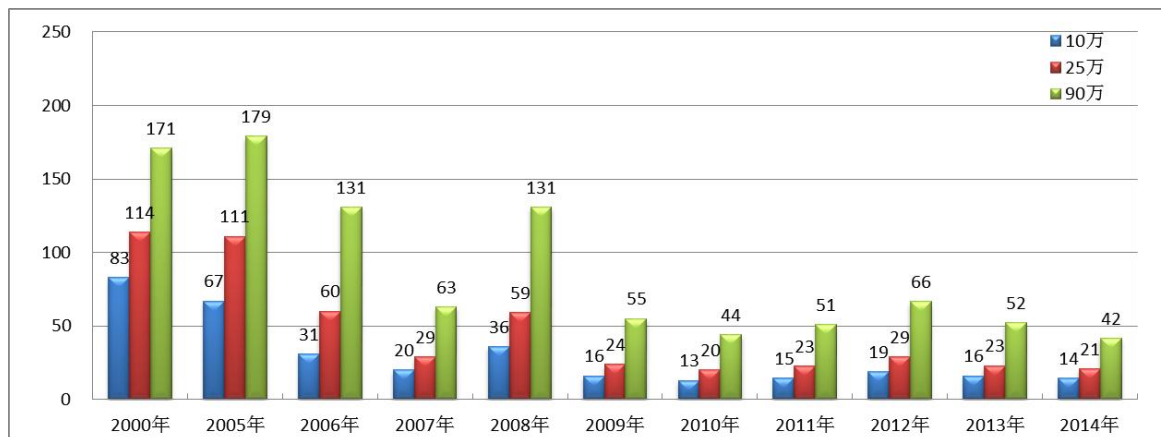


图 2 买方向与卖方向价格冲击指数（2014） 单位：基点

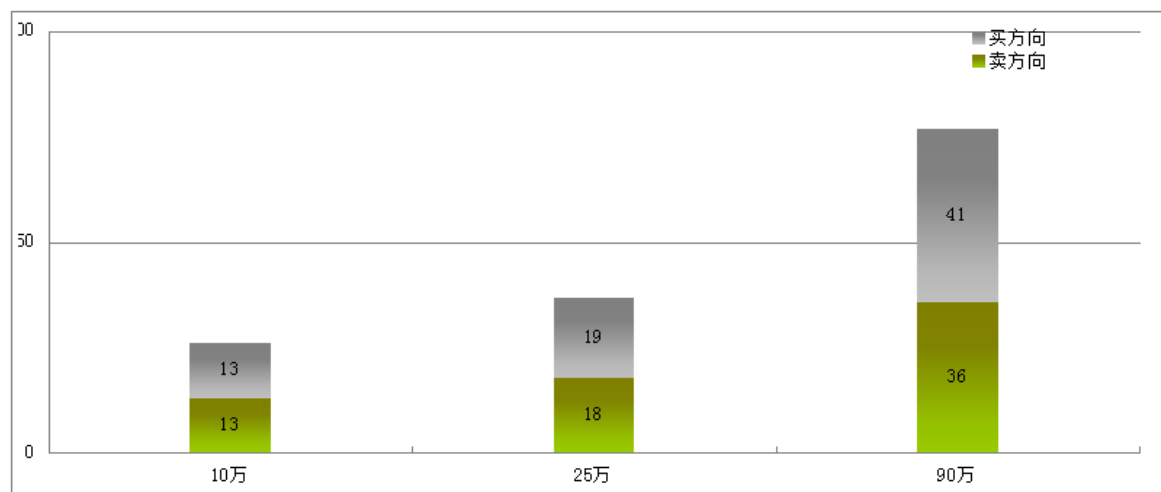


图3 逐月价格冲击指数（2014）

单位：基点

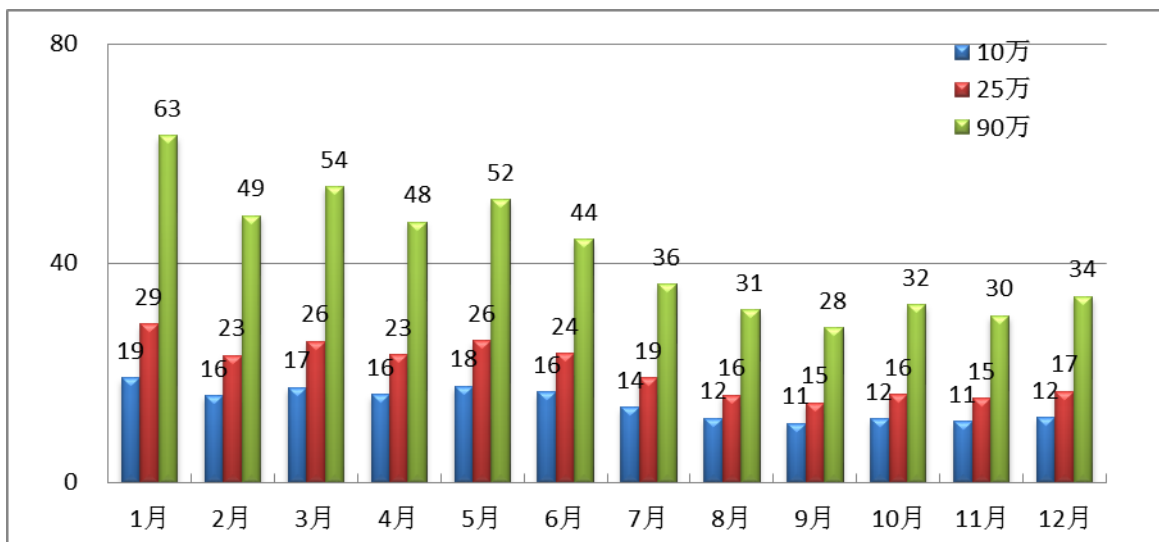


图4 按板块分组的价格冲击指数（2014）

单位：基点

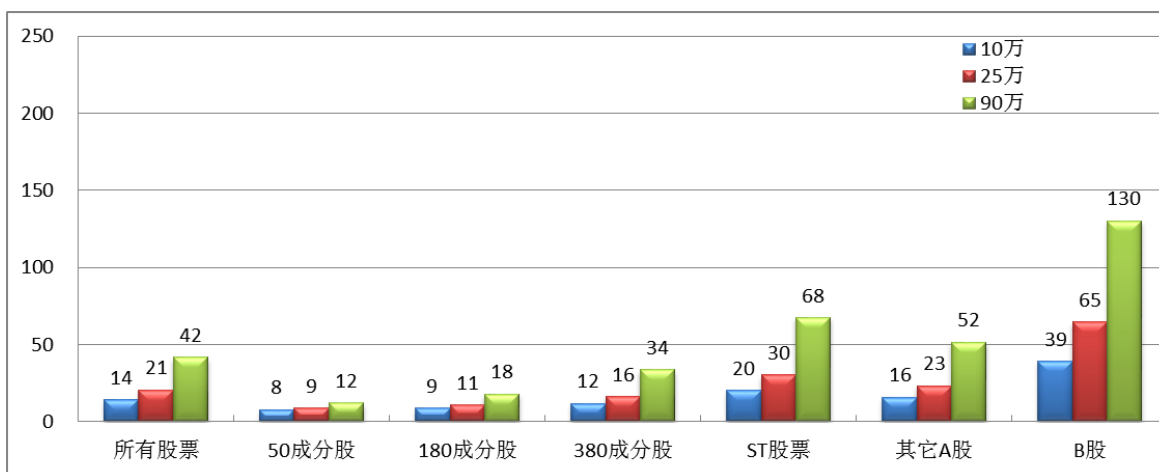


图5 按流通市值分组的价格冲击指数（2014）

单位：基点

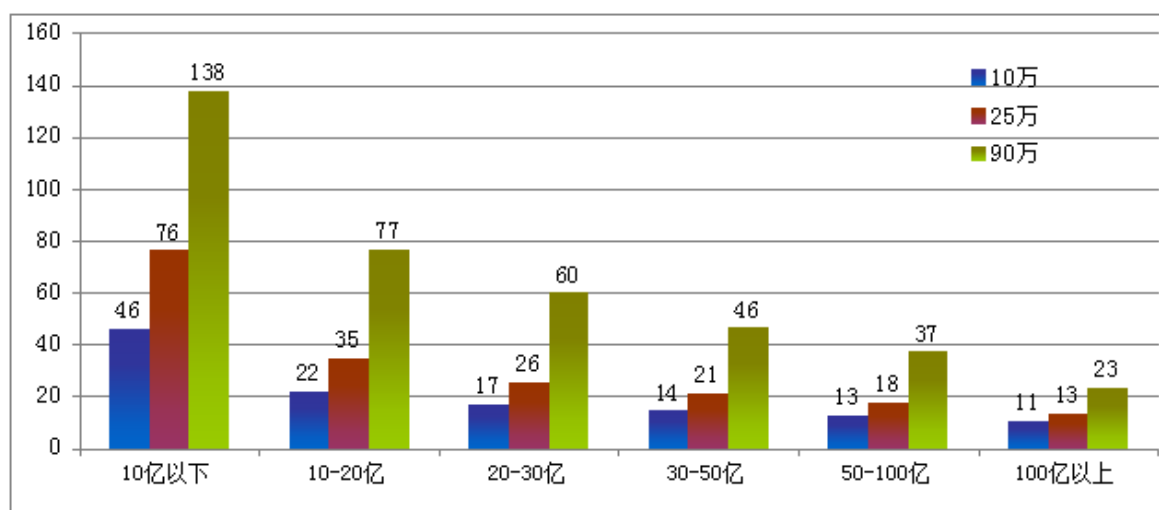


图 6 按股价分组的价格冲击指数（2014） 单位：基点

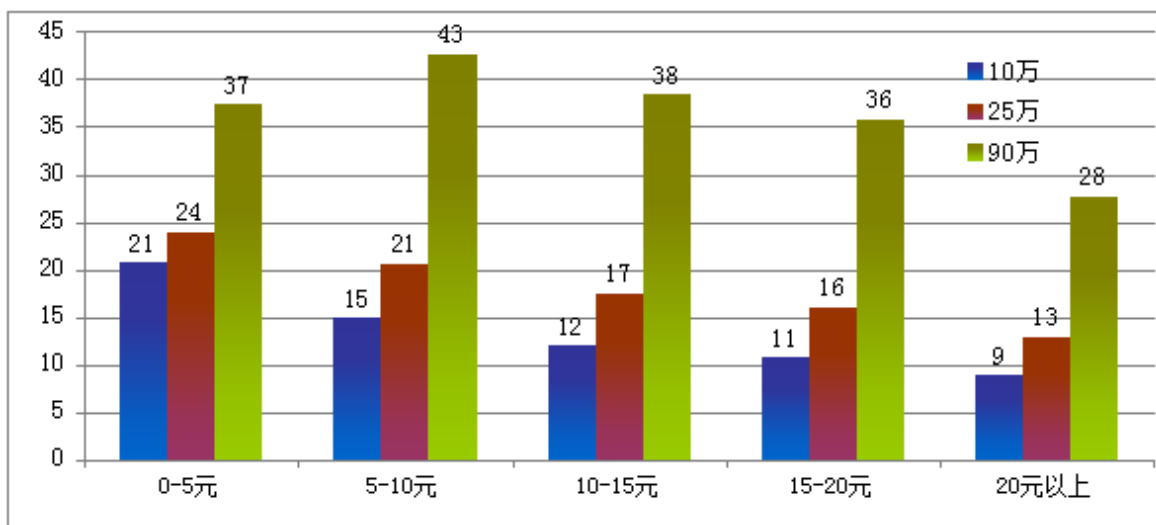
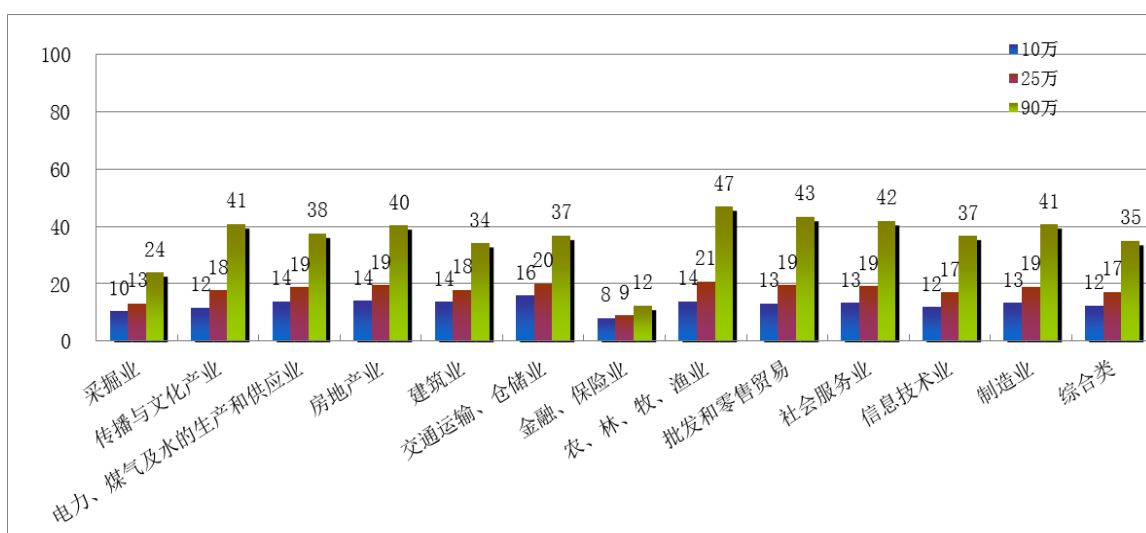


图 7 按行业分类的价格冲击指数（2014） 单位：基点



2、流动性指数

2014 年度流动性指数持续改善，并相比 2013 年度有大幅提升。

本报告定义的流动性指数是指使价格上涨 1%所需要的买入金额和使价格下跌 1%所需要的卖出金额的均值。2014 年沪市流动性指数为 486 万元，比 2013 年的 336 上升了 44.6%（见图 8）。

从 2014 年各月数据看（见图 9），流动性指数与市场整体走势有关，1 月份市场流动性指数最低，之后震荡上行，年中加速攀升，并在 9 月份后达高位并保持到年末。

从按板块分组的结果看(见图 10), 上证 50 成份股流动性指数最好, B 股最差, 下半年的大盘蓝筹股行情加剧了板块的流动性差异。使上证 50 成份股价格变化 1%所需要的交易金额平均为 2612 万元, 而使 B 股价格变化 1%所需交易金额平均为 56 万元, 二者相差 46.6 倍, 高于 2013 年的 33.8 倍。

从按股票流通市值分组情况看(见图 11), 股票的流通市值越大, 流动性指数越大。例如, 流通市值大于 100 亿元的股票流动性指数为 1017 万元, 是次之的流通市值 50-100 亿的股票 3.0 倍。

从按股价分组情况看(见图 12), 价格为价格位于 20 元以上股票、和 5 元以下股票的流动性指数最大。流动性指数分别为 679 万元和 617 万元, 分别是流动性指数最低的 5-10 元股票的 1.7 倍、1.6 倍。

从按行业分组情况看(见图 13), 金融、保险业类股票的流动性指数最高, 为 3030 万元, 而农林牧渔业类股票的流动性指数最低, 为 291 万元。

图 8 相关年份流动性指数 (2014)

单位: 万元

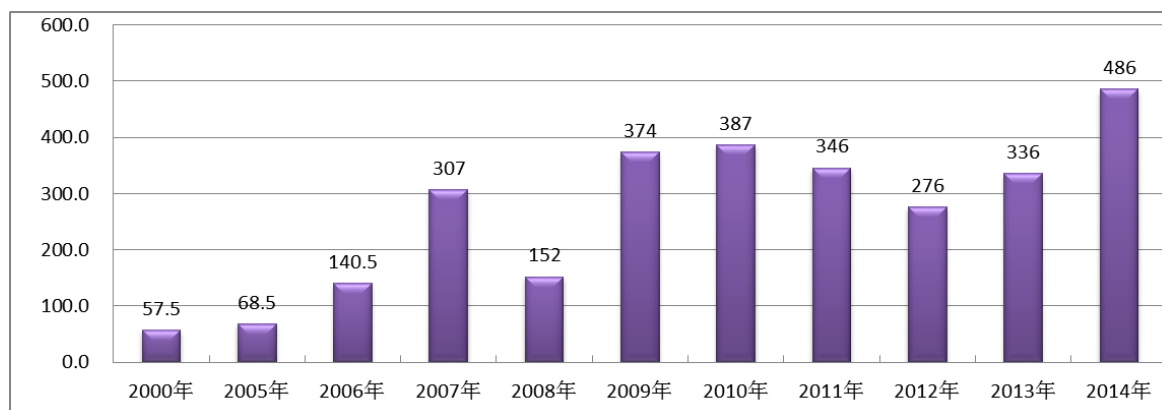


图9 逐月流动性指数（2014）

单位：万元

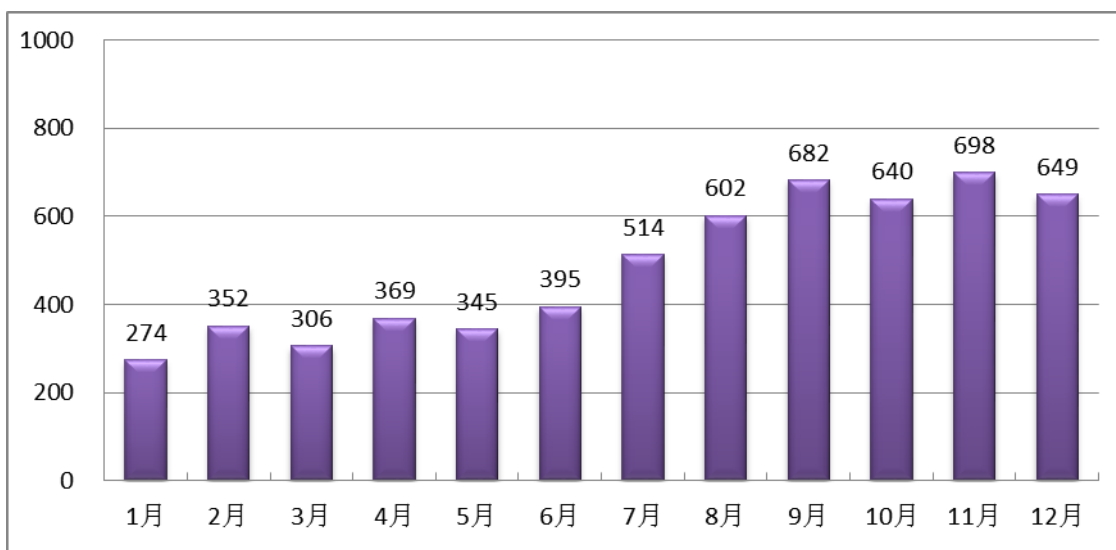


图10 按板块分组的流动性指数（2014）

单位：万元

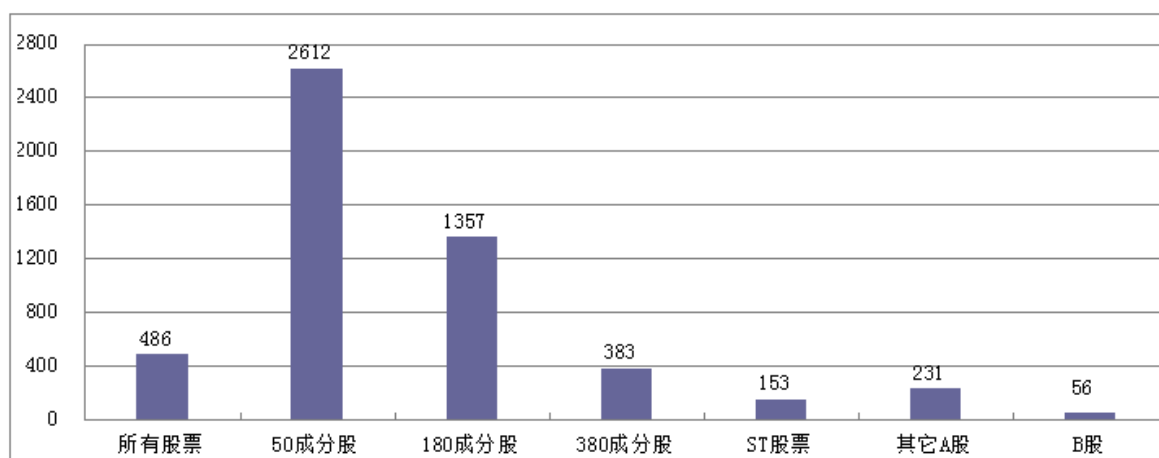


图11 按流通市值分组的流动性指数（2014）

单位：万元

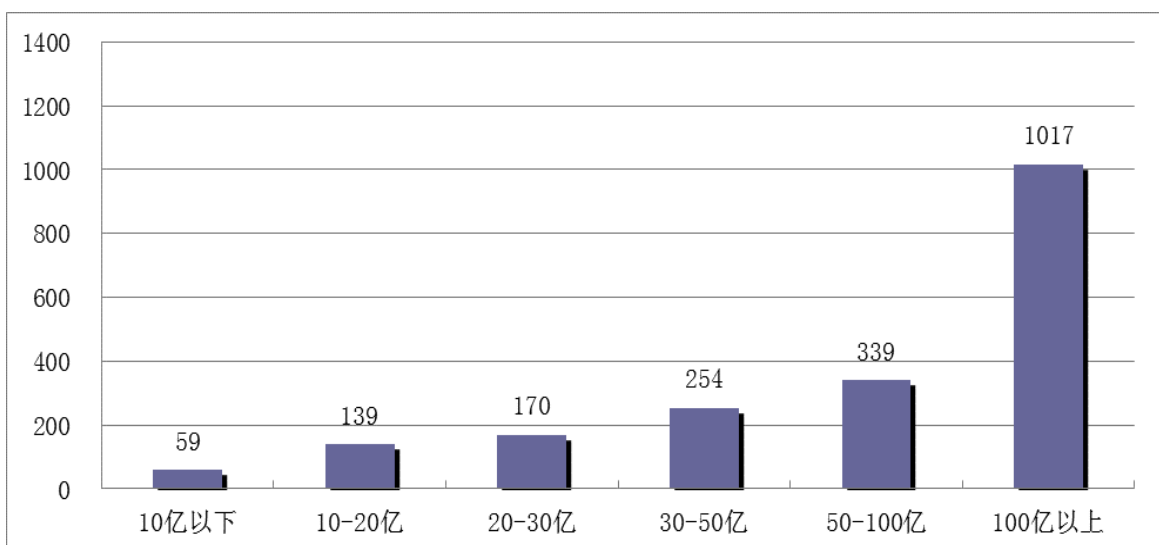


图 12 按股价分组的流动性指数（2014） 单位：万元

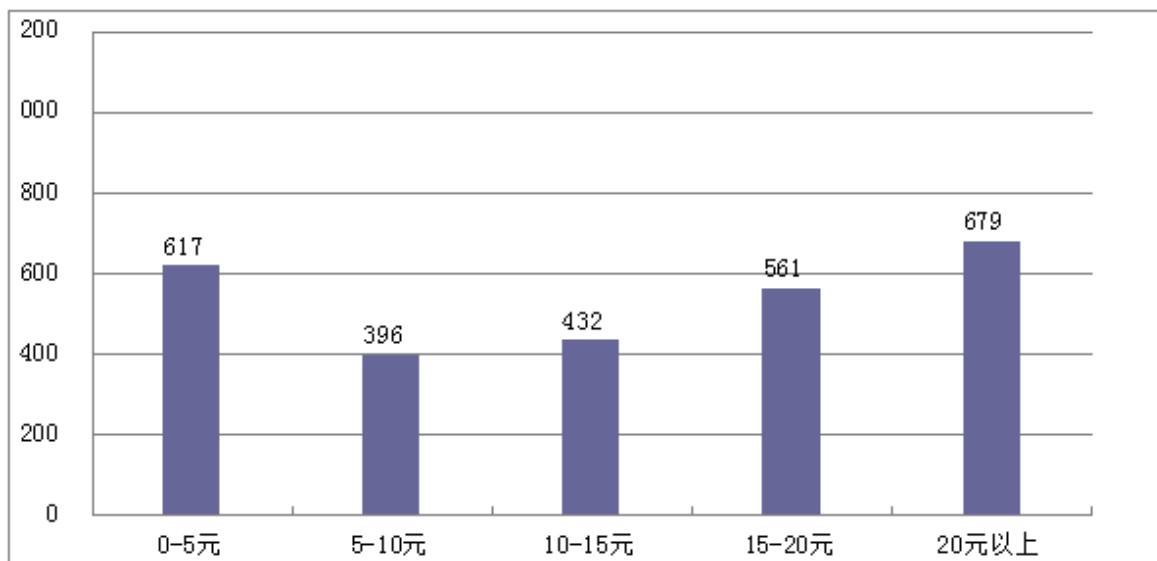
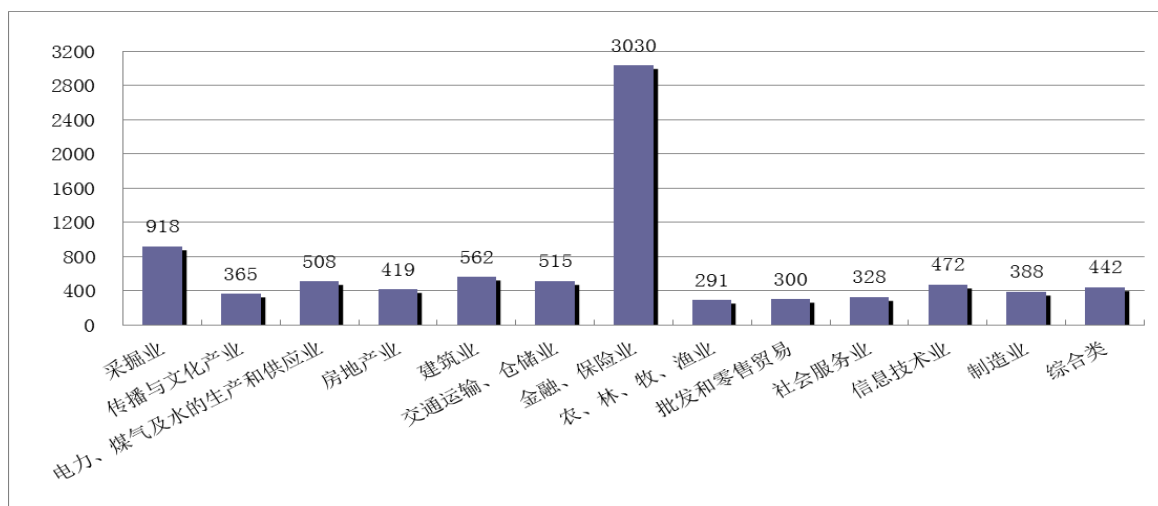


图 13 按行业分类的流动性指数（2014） 单位：万元



3、买卖价差

2014 年度买卖价差保持良好水平并略有下降，侧面表明沪市流动性进一步提高，信息不对称程度进一步降低。

2014 年沪市绝对买卖价差与 2013 年相等，为 1.5 分，相对买卖价差则下降了 1 个基点，达到 18 个基点的水平。从 2014 年各月数据看（见图 16），绝对买卖价差全年相对均衡，在 1.3-1.7 之间波动，基本与 2013 年持平。相对买卖价差整体略低于 2013 年的水平，全年在 15-22 之间均匀波动（见图 17），上半年较高，下半年较低。

从按板块分组的结果看（见图 18），上证 50 成份股和上证 180 成份股的相对买卖价差最小，为 14 个基点，B 股最大，为 33 个基点，是上证 50 成份股的 2.4 倍。

从按股票流通市值分组情况看（见图 19），相对买卖价差相对比较均衡，其中流通市值 0-10 亿的最大，为 39，流通市值 50-100 亿以及 100 亿以上的最小，同为 17，是前者的 43.6%。

从按股价分组情况看（见图 20），股价在 20 元以上股票的相对买卖价差最小，为 10 个基点左右，而股价在 5 元以下股票的相对买卖价差明显较高，为 34 个基点。

从按行业分组情况看（见图 21），交通运输与仓储的相对买卖价差最大，为 25 个基点，传播与文化产业最小，为 13 个基点。

图 14 相关年份绝对买卖价差（2014） 单位：分

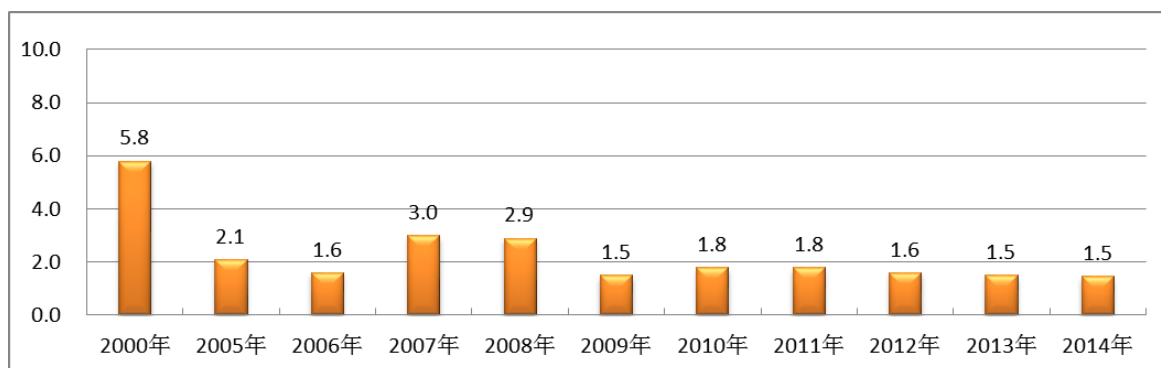


图 15 相关年份相对买卖价差（2014） 单位：基点

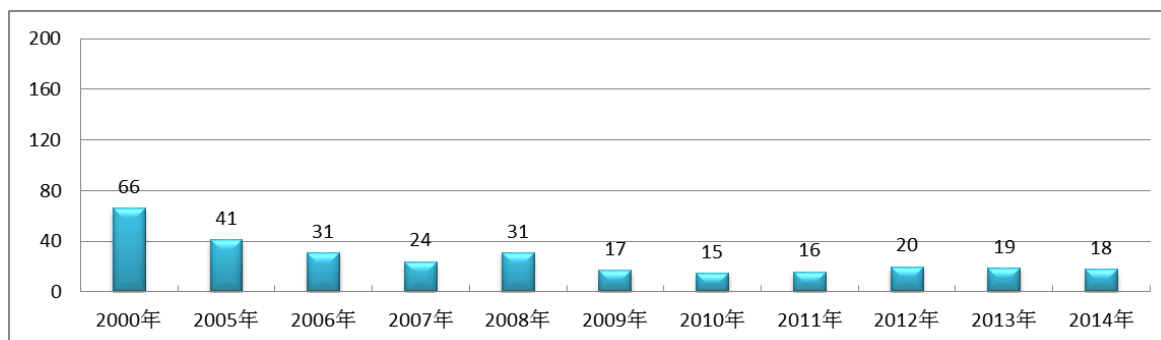


图 16 逐月绝对买卖价差（2014）

单位：分

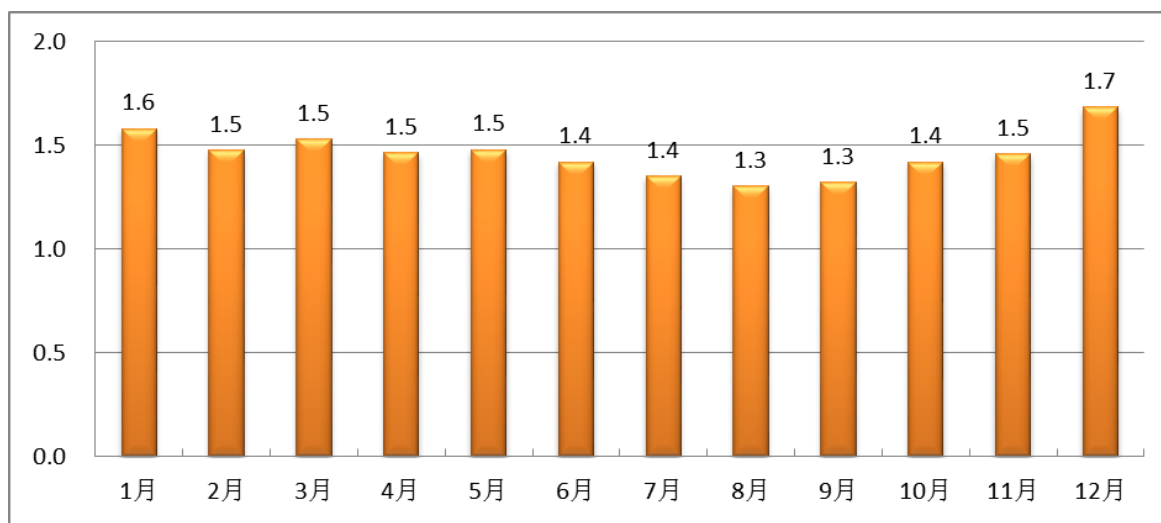


图 17 逐月相对买卖价差（2014）

单位：基点

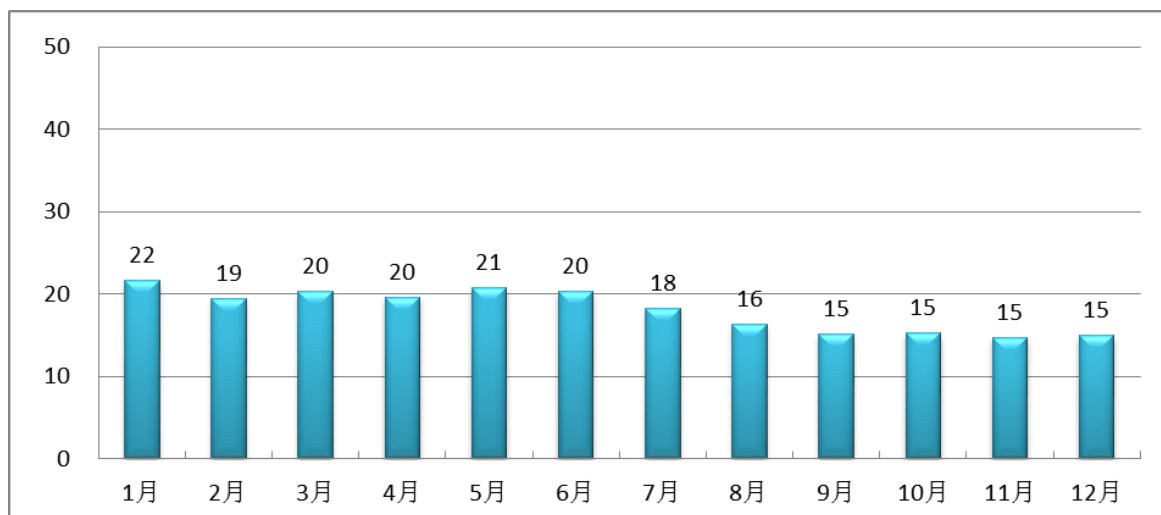


图 18 按板块分组的相对买卖价差（2014）

单位：基点

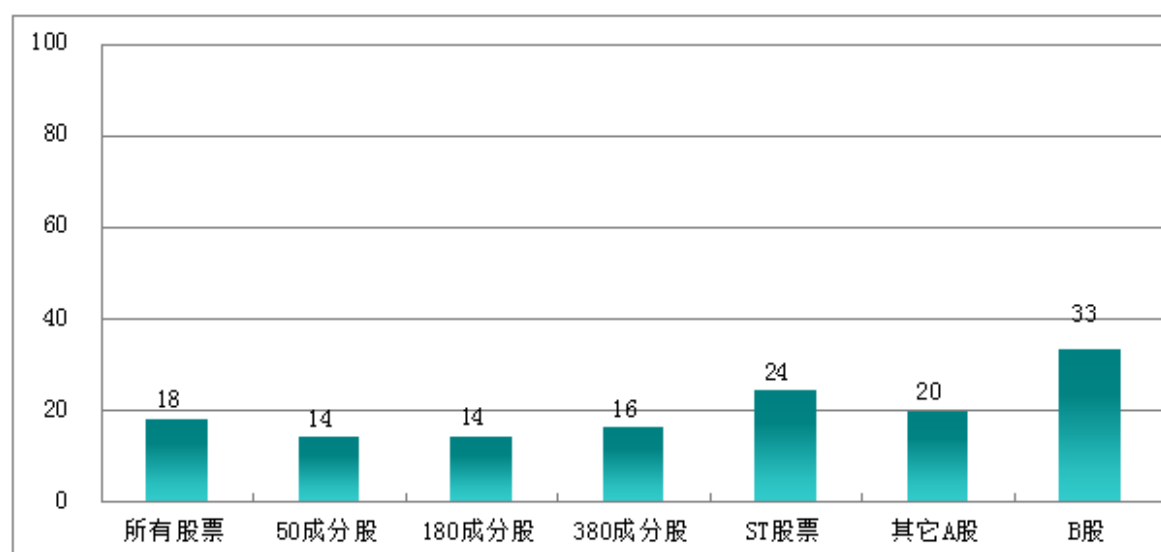


图 19 按流通市值分组的相对买卖价差（2014）单位：基点

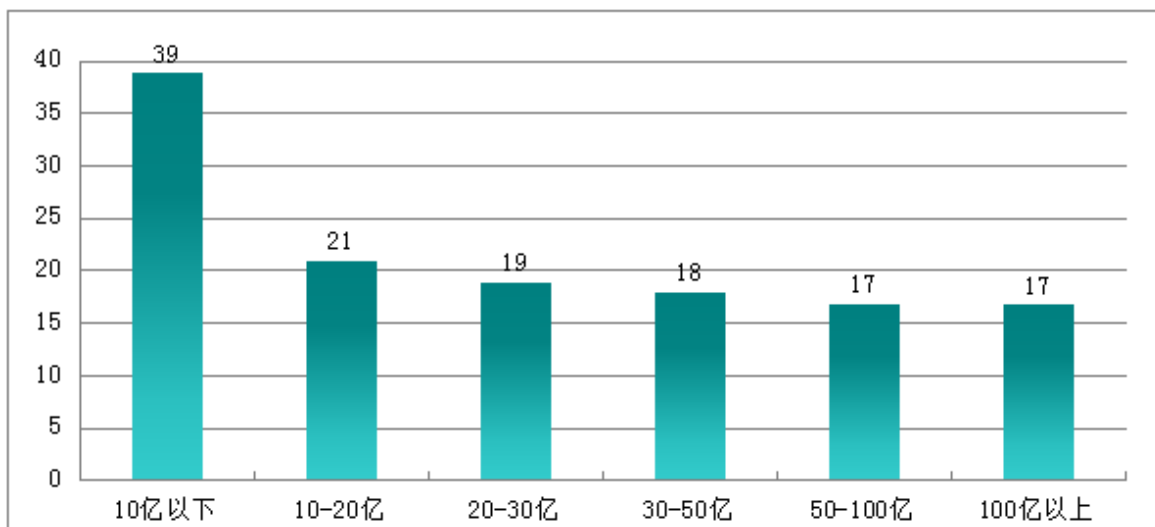


图 20 按股价分组的相对买卖价差（2014）单位：基点

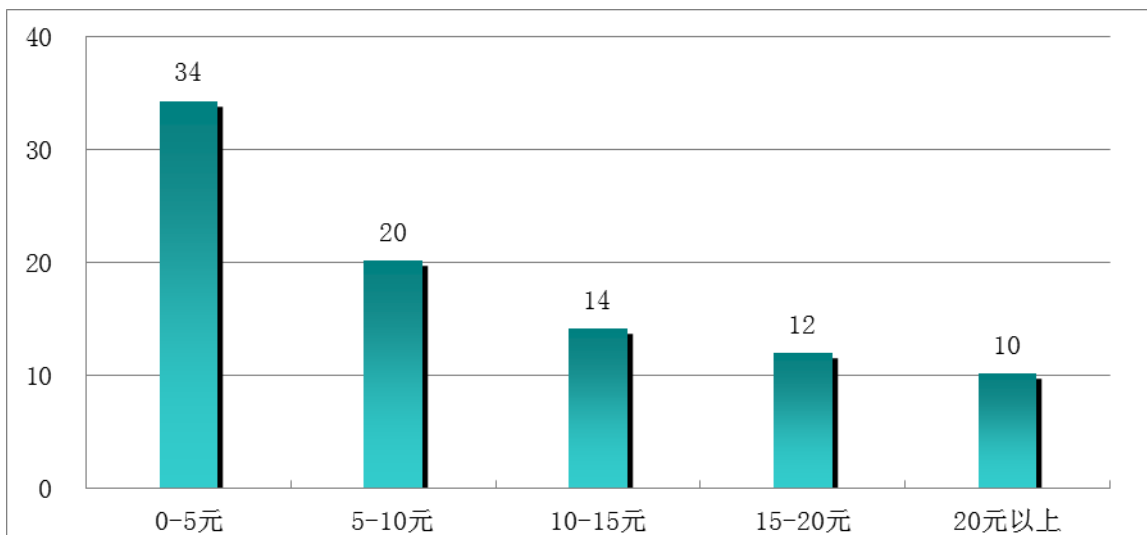
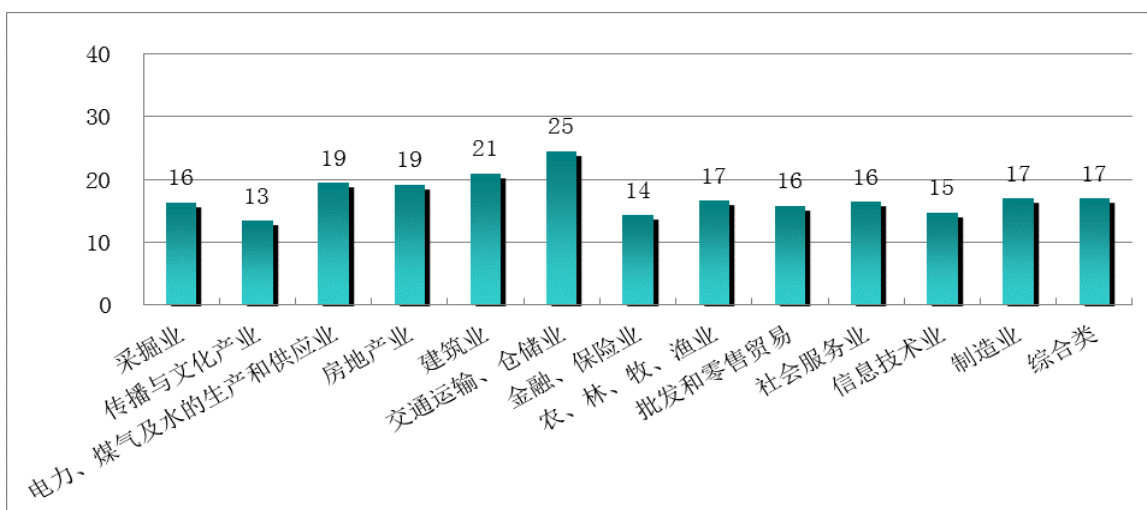


图 21 按行业分类的相对买卖价差（2014）单位：基点



4、有效价差

2014年度有效价差略小于2013年，继续保持着良好水平。

2014年沪市股票的绝对有效价差为2.9，比2013年略低；相对有效价差为32，比2013年低3个基点。

从2014年各月数据看（见图24和图25），除年初和年末波动较大外，其他月份绝对有效价差和相对有效价差较为稳定。

从按板块分组的结果看（见图26），上证50成份股和上证180成份股的相对有效价差最小，为28个基点，而B股和ST股最大，分别为42、38个基点，为上证50成份股的1.5倍和1.36倍。

从按股票流通市值分组情况看（见图27），除10亿流动市值以下的股票的相对有效价差较大，其他比较均衡，在31到33之间。

从按股价分组情况看（见图28），价格越高，股票的相对有效价差越小。价格在5元以下股票的相对有效价差为47个基点，而价格在20元以上的股票的相对有效价差为23个基点。

从按行业分组情况看（见图29），金融、保险业的股票相对有效价差最小，分别为28个基点。交通运输业股票相对有效价差最大为40个基点。

图22 相关年份绝对有效价差（2014）

单位：分

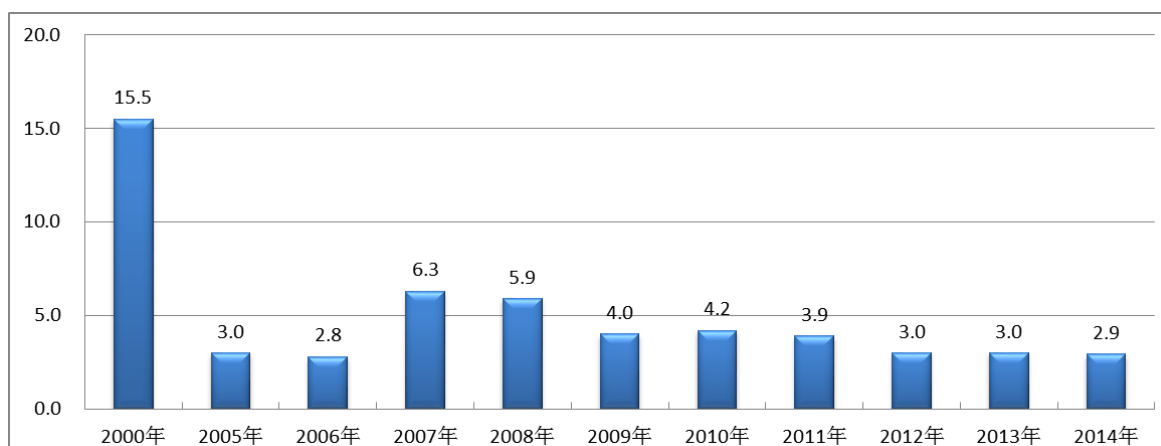


图 23 相关年份相对有效价差（2014）

单位：基点

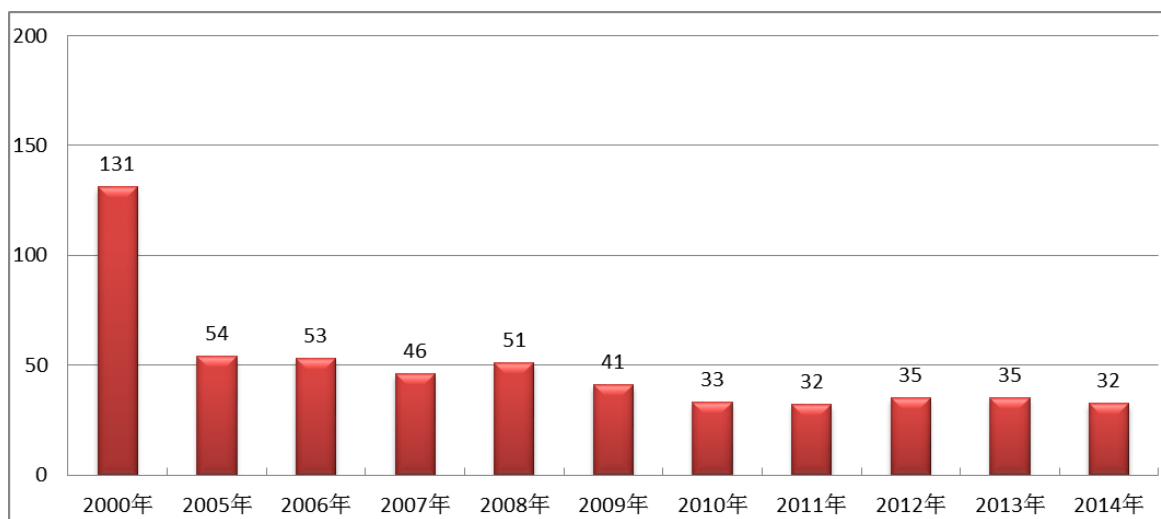


图 24 逐月绝对有效价差（2014）

单位：分

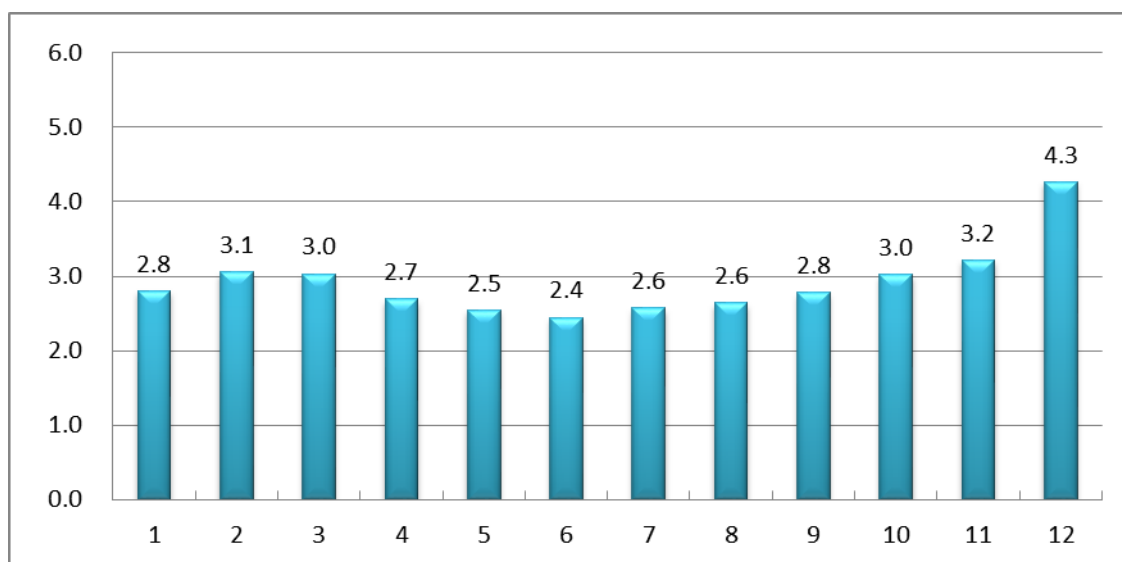


图 25 逐月相对有效价差（2014）

单位：基点

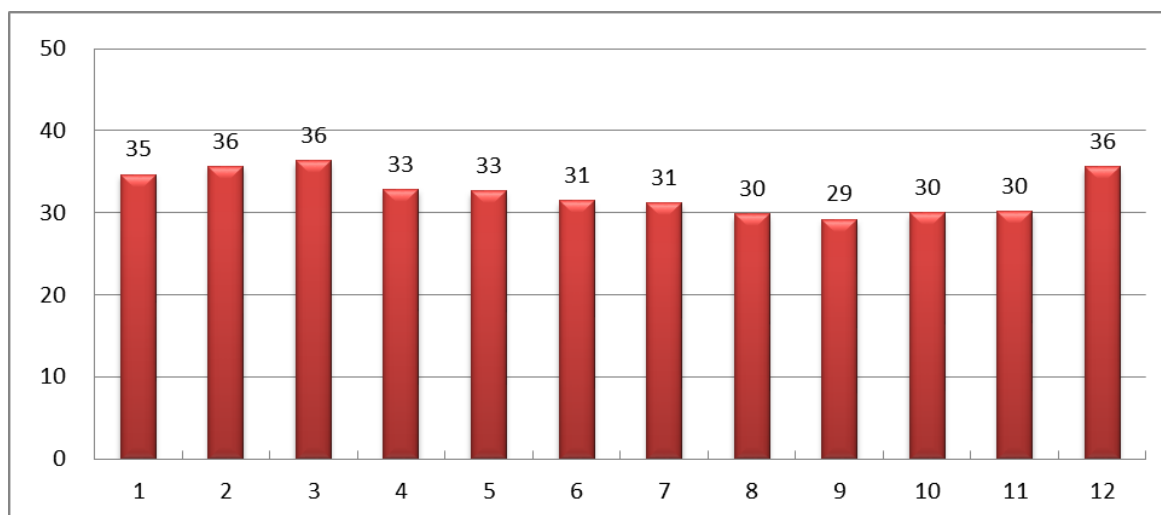


图 26 按板块分组的相对有效价差（2014） 单位：基点

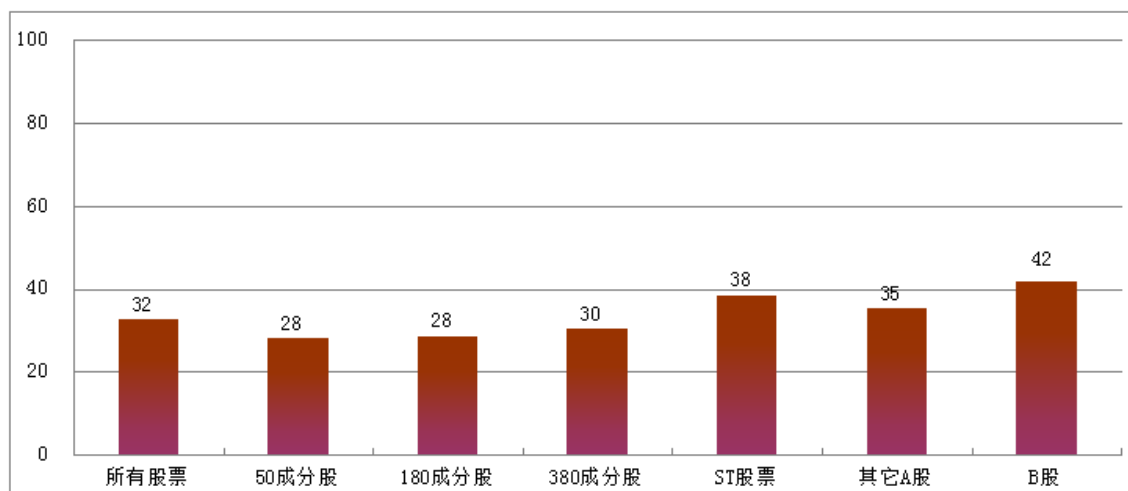


图 27 按流通市值分组的相对有效价差（2014） 单位：基点

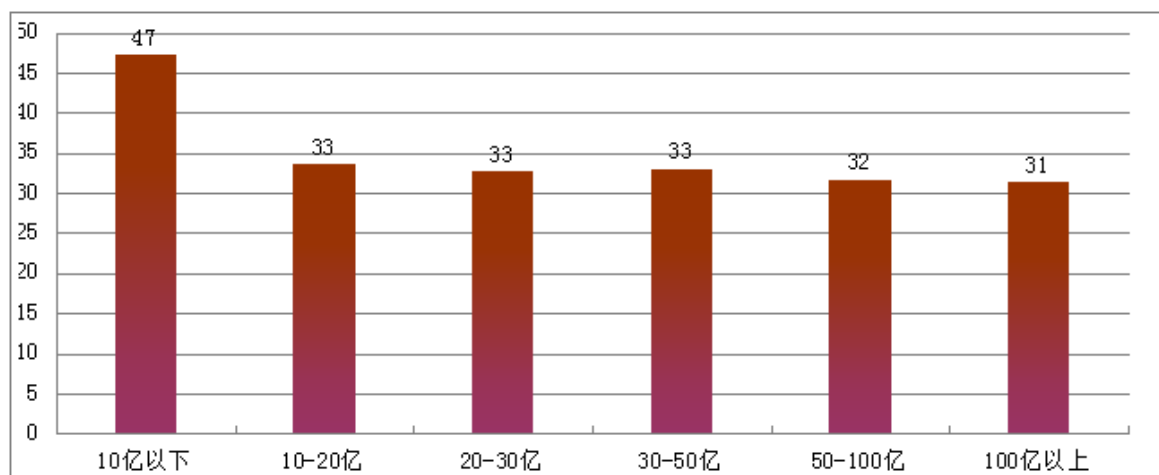


图 28 按股价分组的相对有效价差（2014） 单位：基点

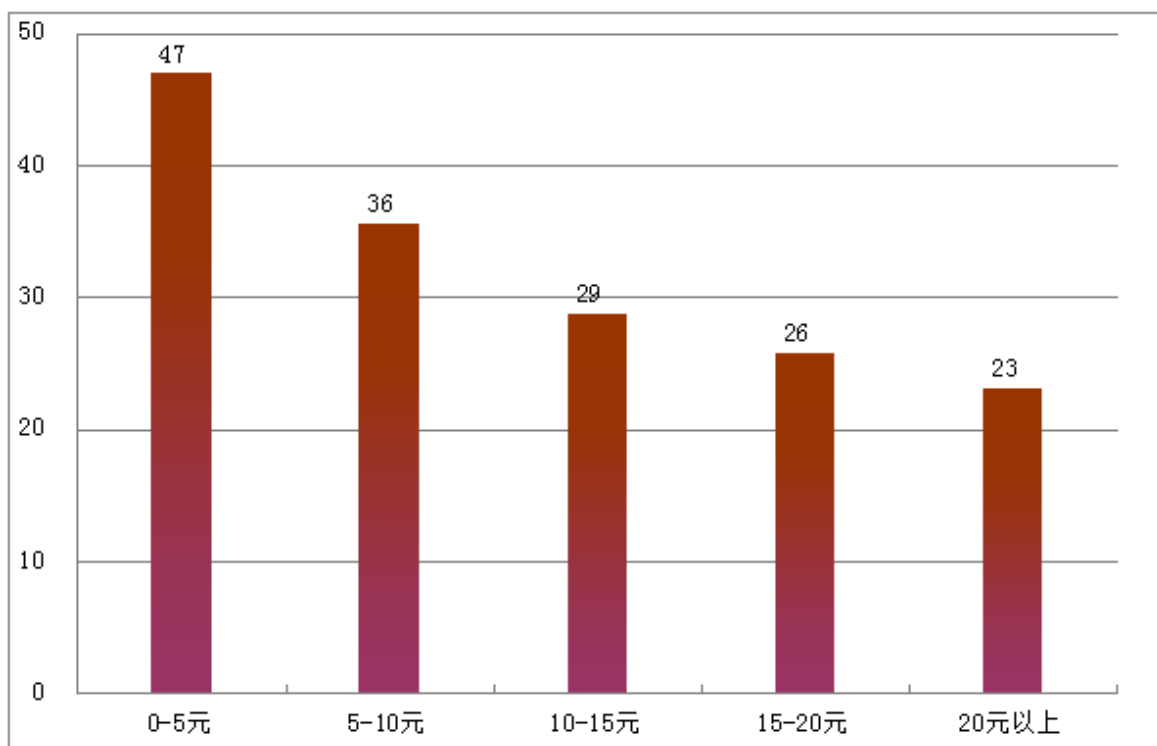
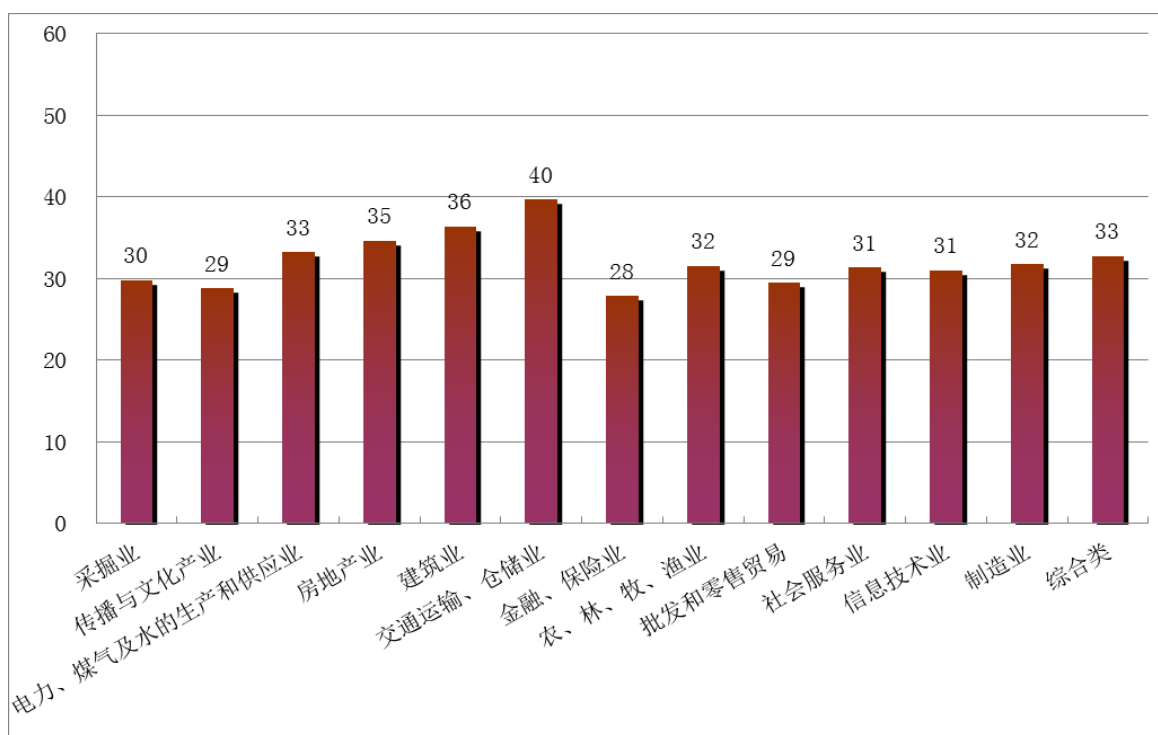


图 29 按行业分类的相对有效价差（2014） 单位：基点



5、订单（市场）深度

2014 年沪市成交活跃，订单深度指标达 2006 年以来的最大值，增

长幅度也较大，市场流动性改善明显。

订单深度是衡量市场深度的最直接的指标，我们选择了最佳五个买卖报价上所有买卖订单合计金额和最佳十个买卖报价上所有买卖订单合计金额作为订单深度的代理指标。

2014年沪市成交量仍然活跃，订单深度继续保持较大值（见图30）。5档订单深度为663万元，10档订单深度为1188万元，两档订单深度较2013年提高了约4成。

从2014年各月数据看（见图31），订单深度上半年在震荡中缓慢上行，年中迅速爬升后，下半年一直维持在高位。其中，5档订单深度最大值出现在9月份，10档订单深度最大值出现在11月份，分别为890万元、1679万元。1月份最低，5档订单深度和10档订单深度分别为398、681万元。

从按板块分组的结果看（见图32），上证50成份股的订单深度显著优于其他板块，上证180成份股次之，而B股、ST股最差。以5档订单深度为例，上证50成份股的订单深度为3543万元，是B股的44.3倍。

从按股票流通市值分组情况看（见图33），流通市值越大，订单深度越大。流通市值大于100亿元的股票要明显优于其他分组，其5档订单深度和10档订单深度分别达到1444万元和2506万元，是流通市值小于10亿元股票的20.3倍、18.8倍。

从按股价分组情况看（见图34），价格在5元以下的股票的订单深度明显大于其他分组，价格在20元以上的股票订单深度较低。

从按行业分组情况看（见图35），金融、保险业的股票订单深度保持最大，传播与文化产业的股票订单深度最低。

图 30 相关年份市场订单深度（2014）

单位：万元

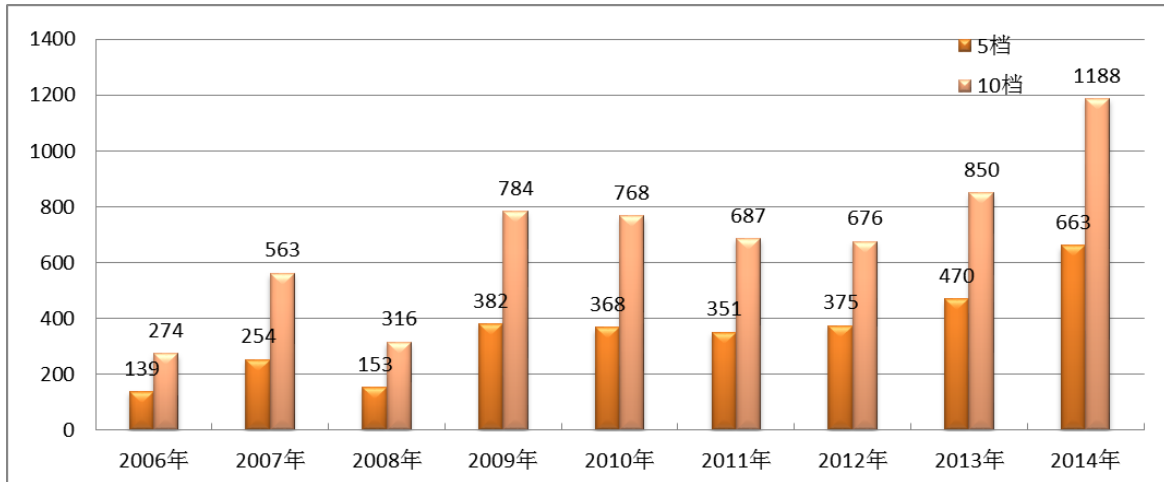


图 31 逐月订单深度（2014）

单位：万元

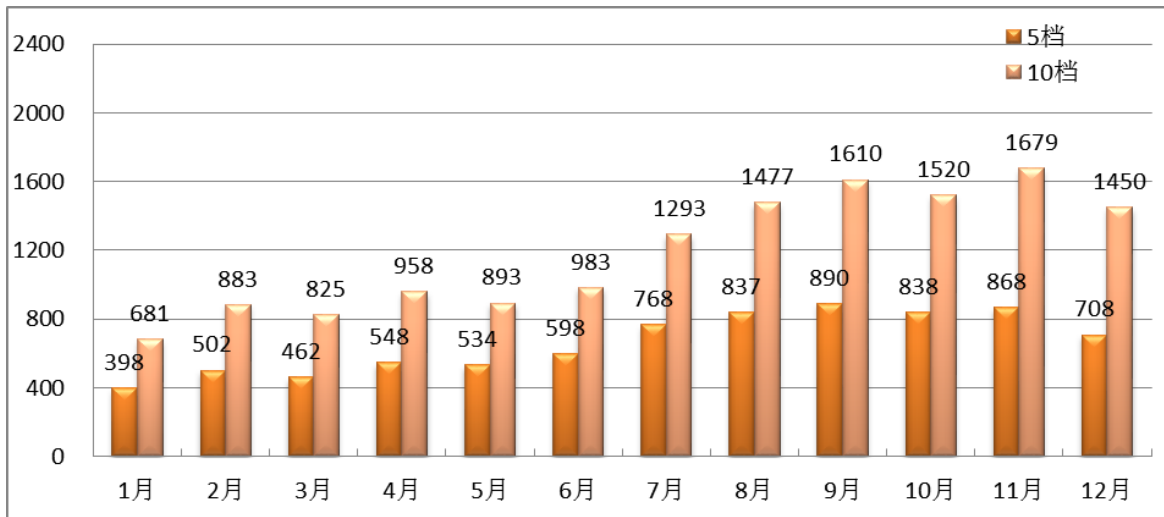


图 32 按板块分组的订单深度（2014）

单位：万元

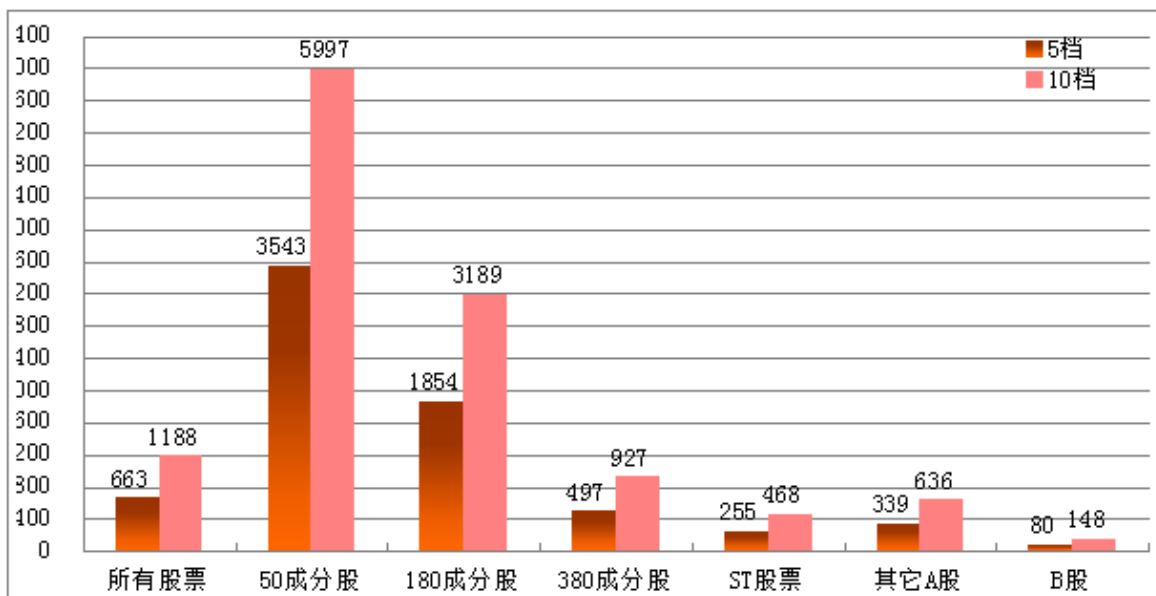


图 33 按流通市值分组的订单深度（2014）

单位：万元

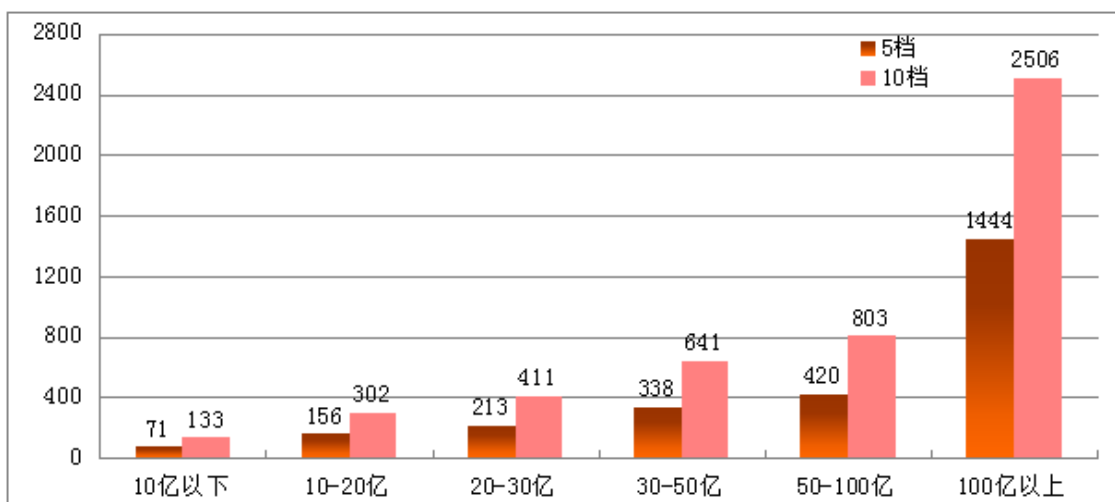


图 34 按股价分组的订单深度（2014）

单位：万元

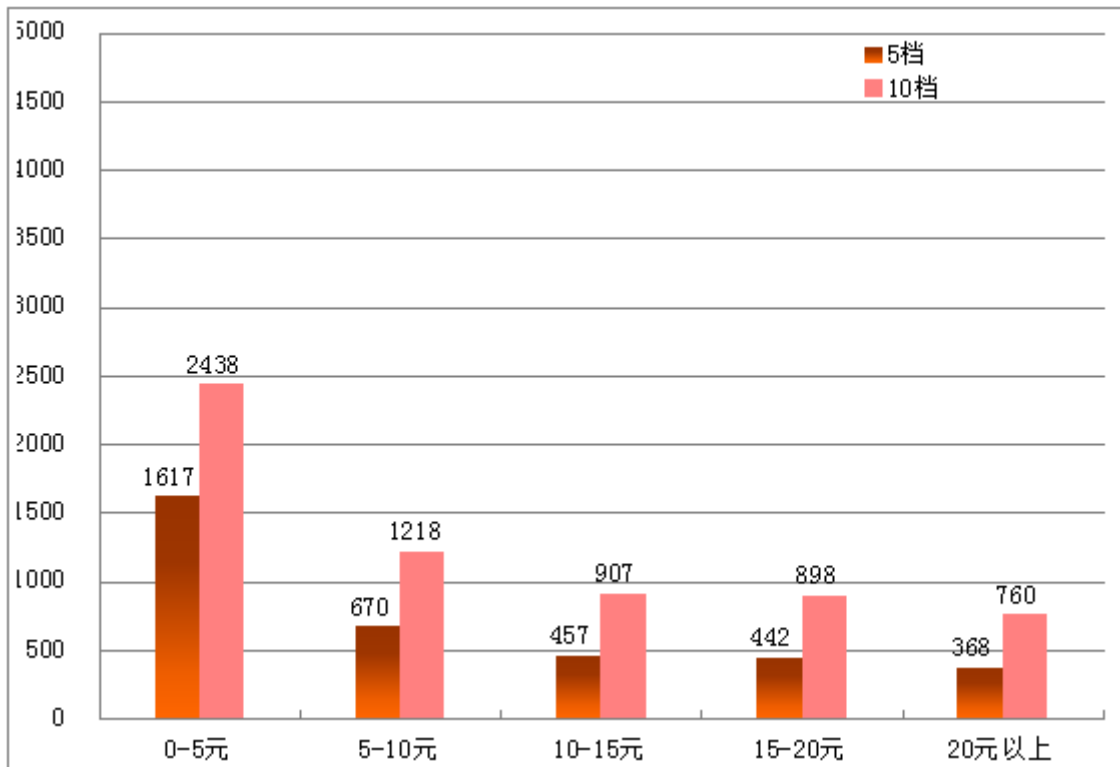
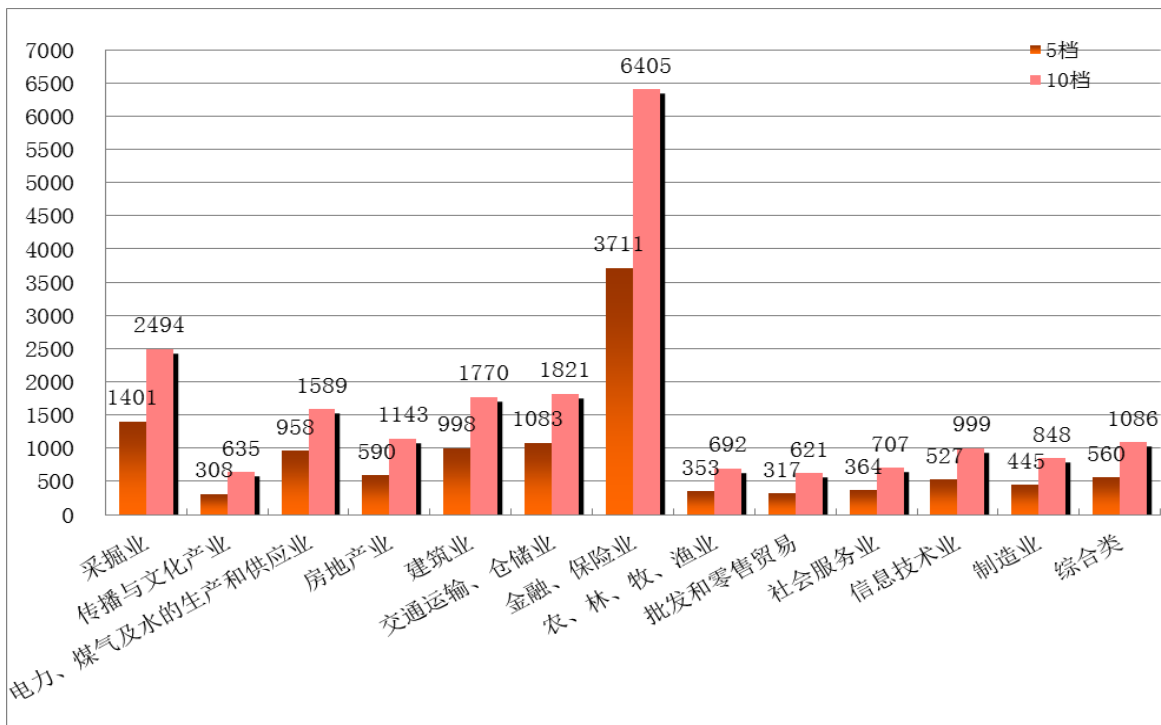


图 35 按行业分类的订单深度（2014）

单位：万元



6、大宗交易成本

2014 年度沪市大宗交易成本继续保持在相对较低的水平，并相比上一年度有较大下降。

本报告以买卖 300 万元股票的价格冲击指数衡量大宗交易成本。2014 年沪市大宗交易的流动性成本比 2013 年在买卖两个方向上均有所下降，分别下降了 21.3%、28.3%。从买卖方向看，大宗交易的买方向流动性成本要大于卖方向流动性成本，买方向流动性成本是卖方向的 1.38 倍。

从 2014 年各月数据看（见图 37），大宗交易的流动性成本在下半年进入较低的水平，在 9 月份达到最低，为 60 个基点，与全年的最高点 1 月份的 116 个基点相差 48.3%。

从按板块分组的结果看（见图 38），上证 50 成份股的大宗交易的流动性成本最低，为 22 个基点，上证 180 成份股次之，为 38 个基点，而 B 股票和 ST 股的流动性成本最高，分别为 205、135 个基点，是上证 50 成份股的 9.3 倍、6.1 倍。

从按股票流通市值分组情况看（见图 39），除 10 亿以下流通市值的小样本股票外，流通市值越大，大宗交易的流动性成本越低。流通市值在 10-20 亿元股票的大宗交易的流动性成本为 138 个基点，约为 100 亿元以上股票的 2.8 倍。

从按股价分组情况看（见图 40），5-10 元股票的大宗交易的流动性成本约为 94 个基点，约为 20 元以上股票的 1.4 倍。

从按行业分组情况看（见图 41），金融、保险业大宗交易的流动性成本最低，为 22 个基点，农、林、牧、渔业最高，为 107 个基点。

图 36 相关年份大宗交易成本（2014）

单位：基点

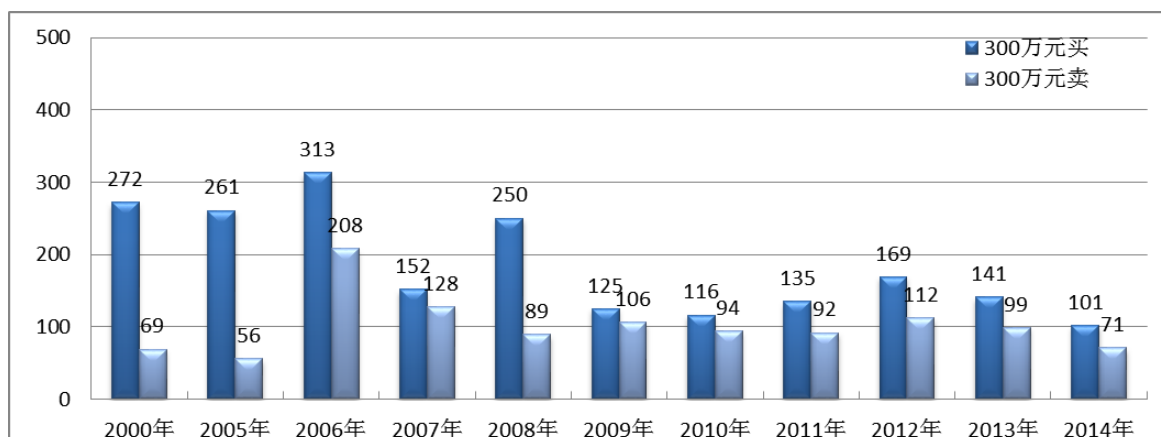


图 37 逐月大宗交易成本（2014）

单位：基点

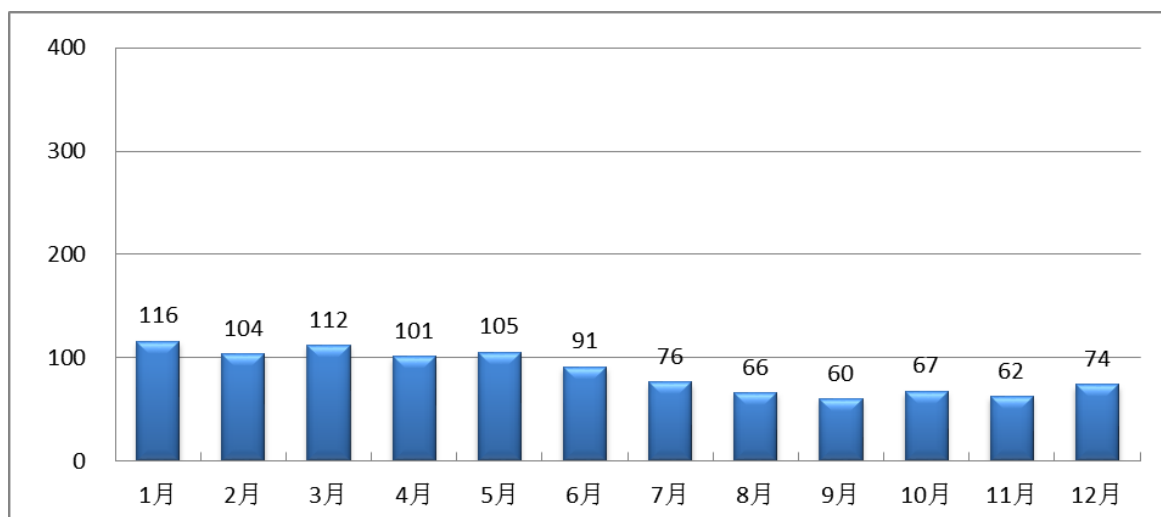


图 38 按板块分组的大宗交易成本（2014）

单位：基点

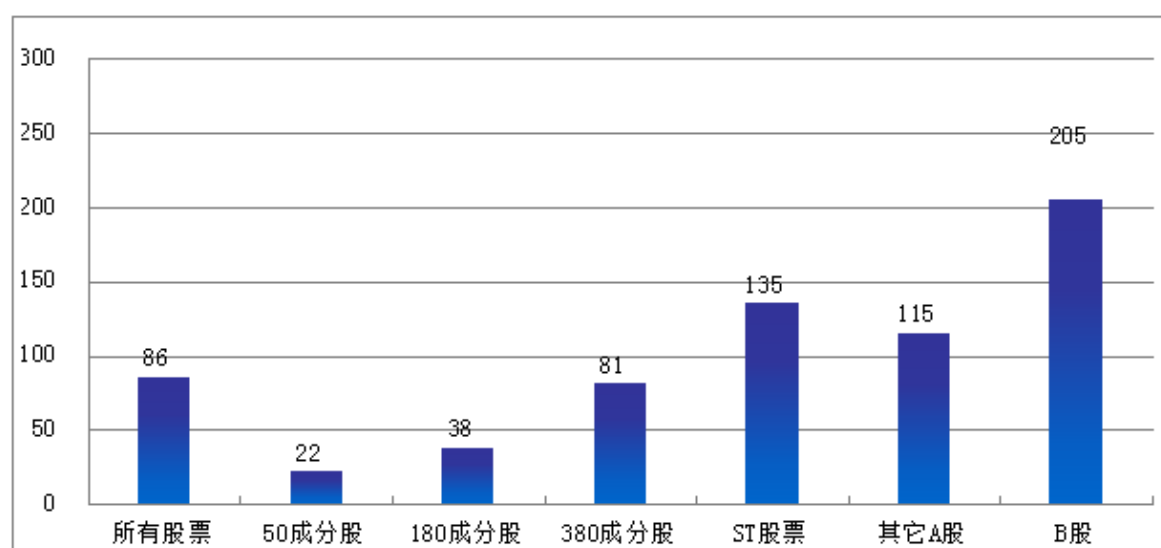


图 39 按流通市值分组的大宗交易成本（2014） 单位：基点

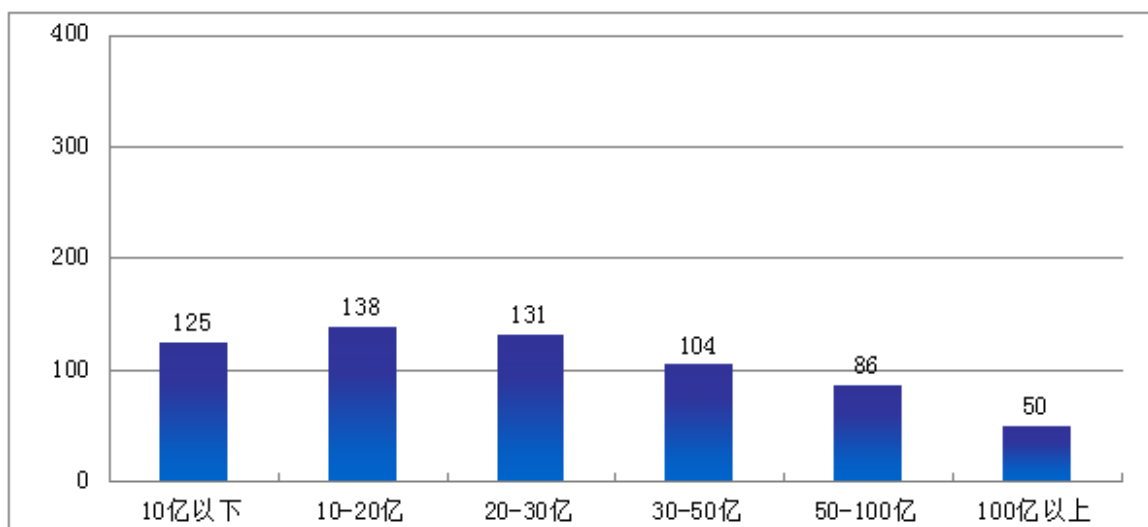


图 40 按股价分组的大宗交易成本（2014） 单位：基点

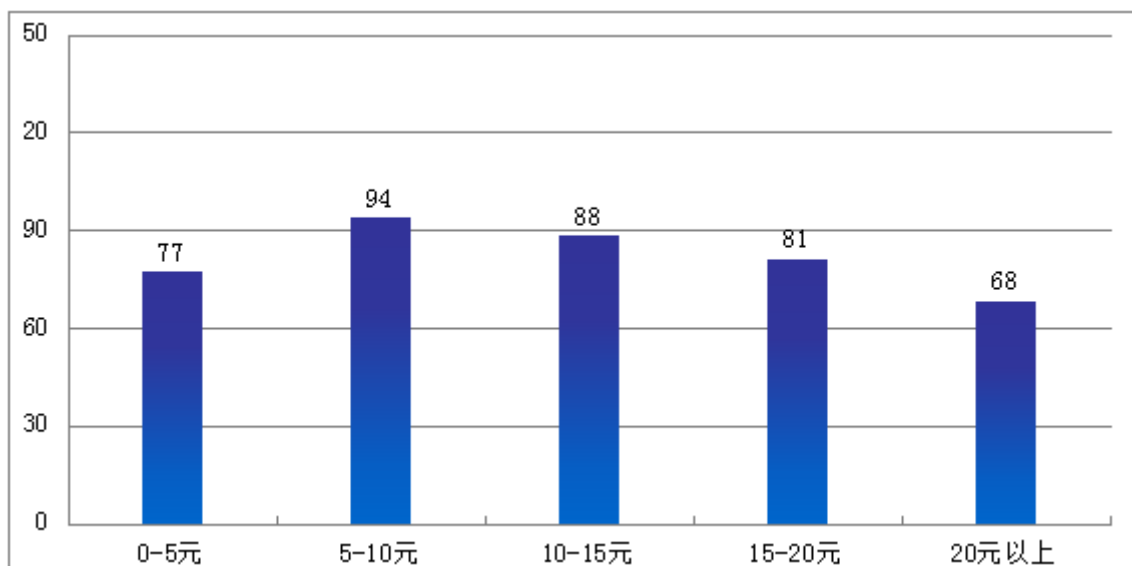
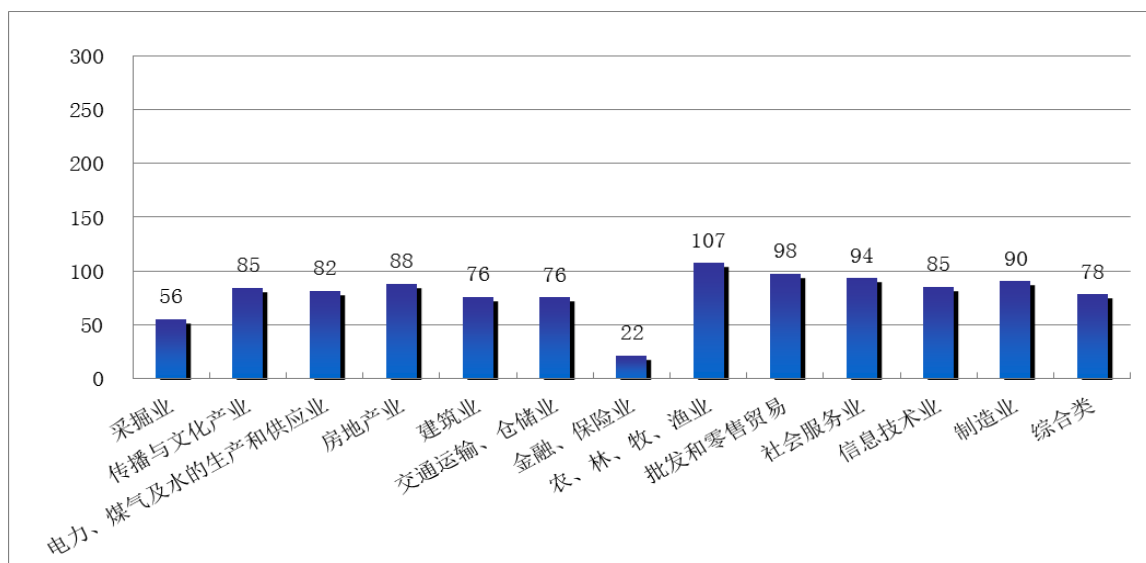


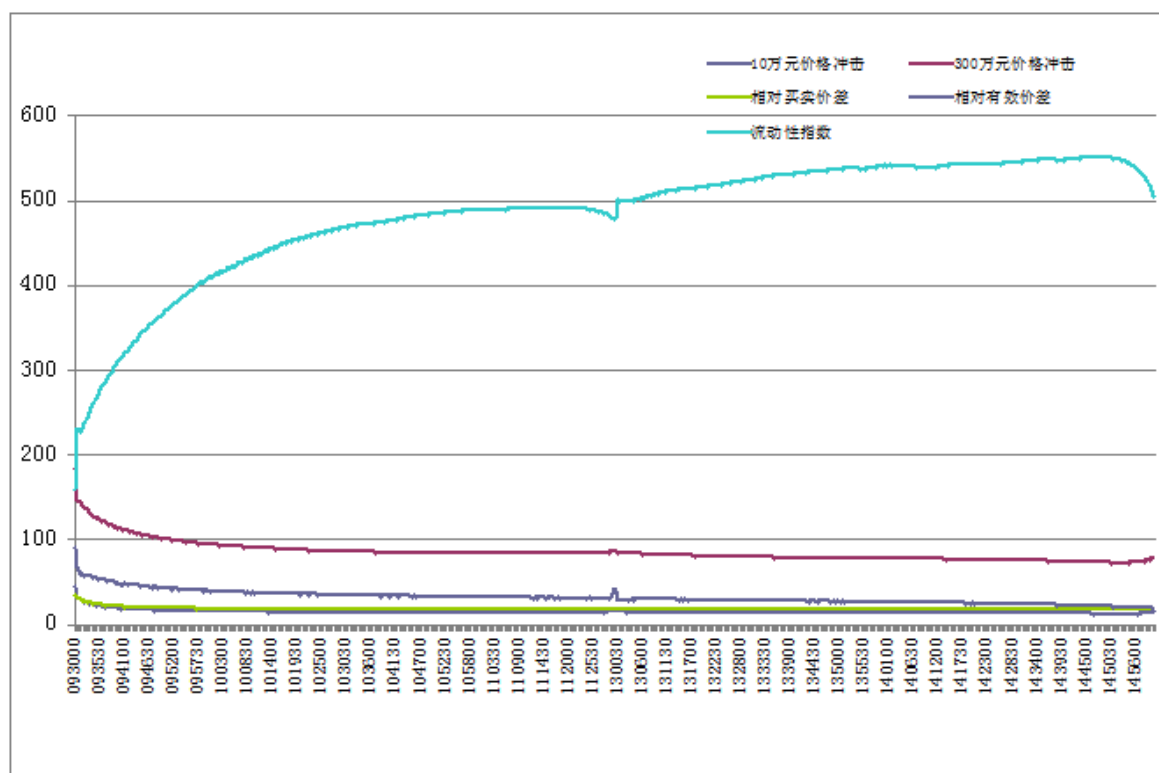
图 41 按行业分类的大宗交易成本（2014） 单位：基点



7、流动性指标的日内特征

2014 年沪市交易市场日内主要流动性特征与历年基本相同，在上午开盘时市场流动性最差（大宗交易成本、价格冲击指数和相对有效价差数值较高，流动性指数较低），在开盘后一小时内市场流动性有较大增长，随后市场流动性逐步增加，在上、下午收市前市场流动性出现短暂波动。

图 42 流动性指标的日内特征（2014）



注：流动性指数计量单位为万元，其他指标计量单位为基点。

（二）波动性

与历史平均水平相比，2014 年度沪市波动性整体上较为平稳，日内波动率、超额波动率和收益波动率均略有下降。

本报告计算了沪市股票日内 5 分钟的日内波动率、超额波动率及收益波动率。2014 年沪市的日内波动率、超额波动率和收益波动率与 2013 年相比略有下降，分别下降 4 个基点、3 个基点和 3 个基点（见图 43）。

从按板块分组的统计结果看（见图 44），上证 B 股日内波动率、超额波动率和收益波动率明显较低，180 成份股较高，其他板块基本相同。

从按股票流通市值分组情况看（见图 45），流通市值较大的股票波动率较大，100 亿以上的股票日内波动率和超额波动率最大，收益波动率也较大，10 亿以下的股票波动率较小。

从按股价分组情况看（见图 46），除 0-5 元股票日内波动率较小外，

其他基本上相同，而日内波动率和超额波动率随股价变化不大。

从按行业分类情况看（见图 47），信息技术业、交通运输、仓储业类和股票的日内波动率、超额波动率和收益波动率相对较高，批发和零售贸易类股票的日内波动率和超额波动率较低。

从波动率的日内特征看（见图 48），相对波动率、超额波动率及收益波动率都表现出明显的“L”形，即在市场刚开盘和收盘时波动较大，10:00 过后市场波动明显变小，在中午休市前后出现短暂波动，随后回落到正常水平。

图 43 相关年份波动率（2014）

单位：基点

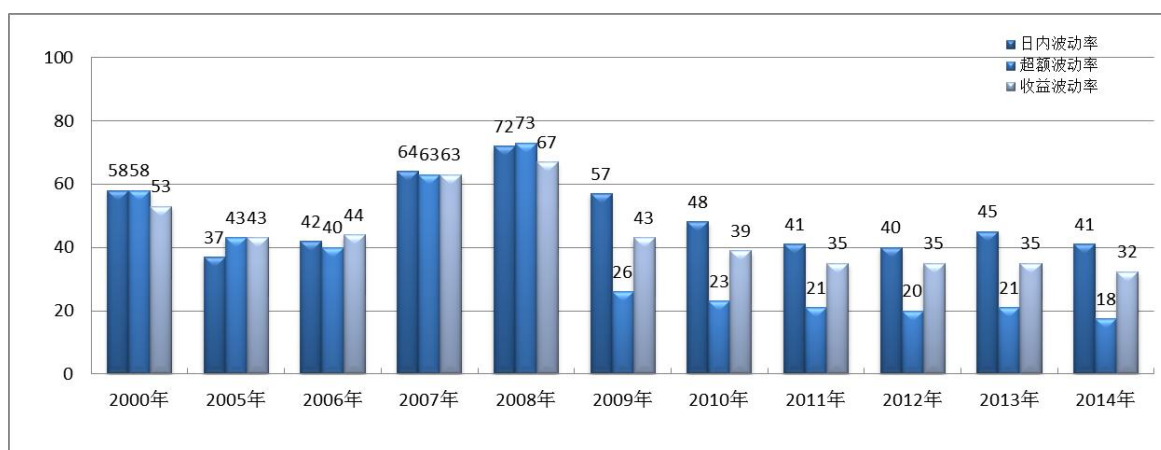


图 44 按板块分组的波动率（2014）

单位：基点

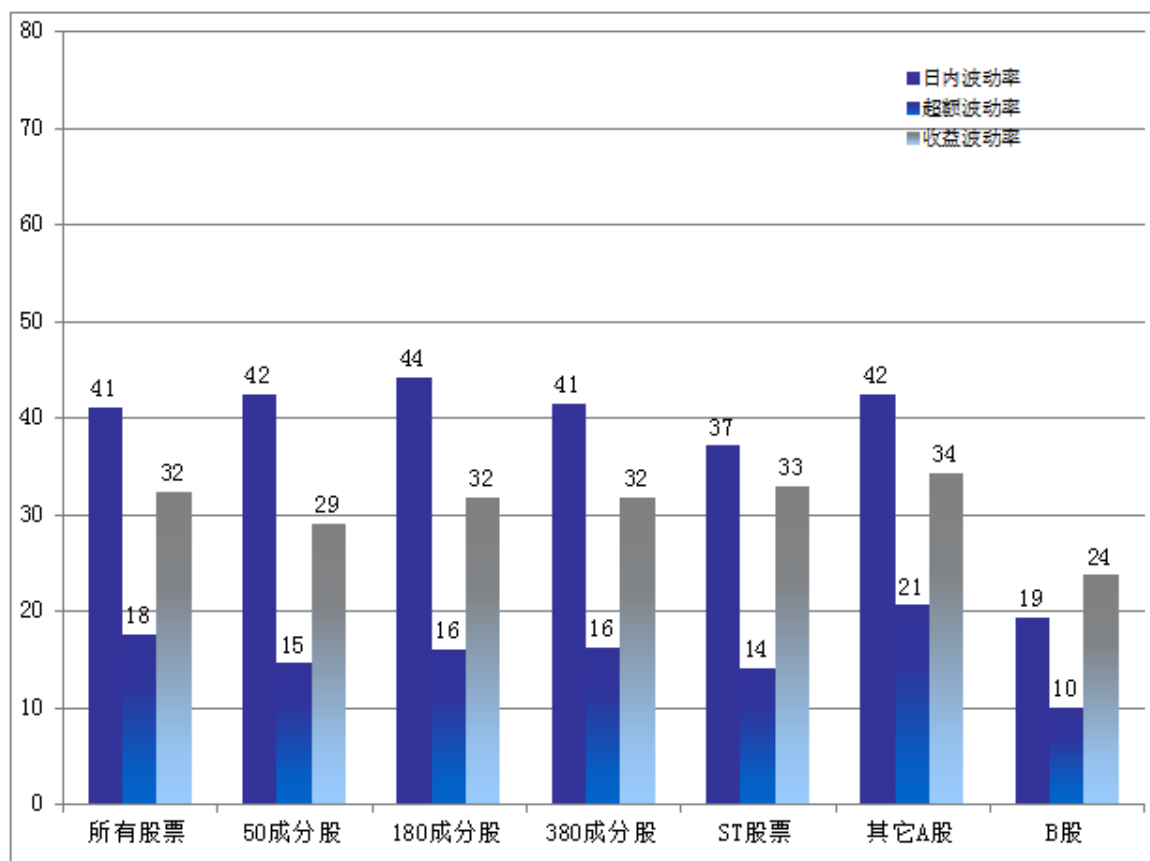


图 45 按流通市值分组的波动率（2014）

单位：基点

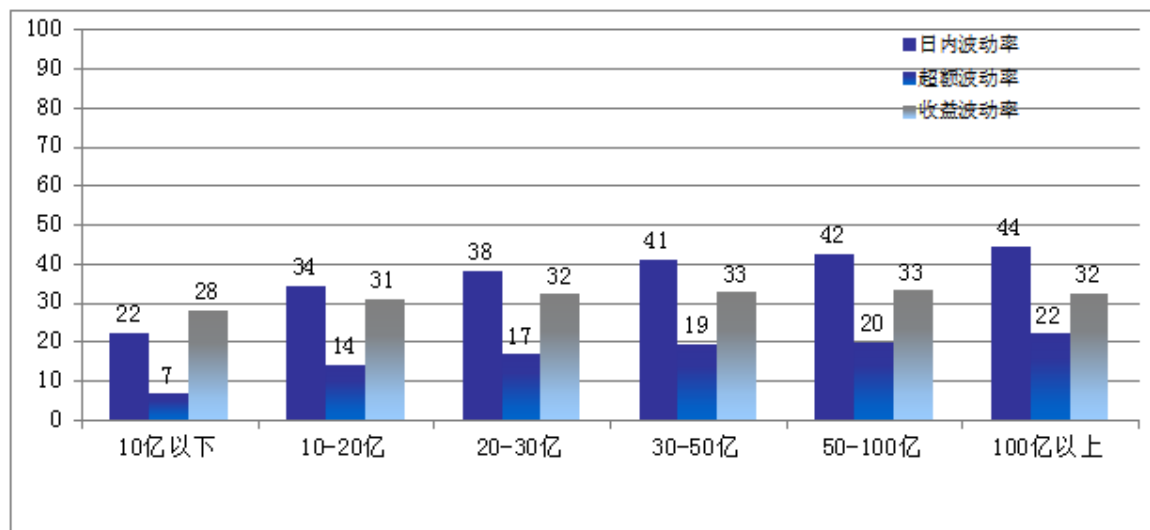


图 46 按股价分组的波动率（2014）

单位：基点

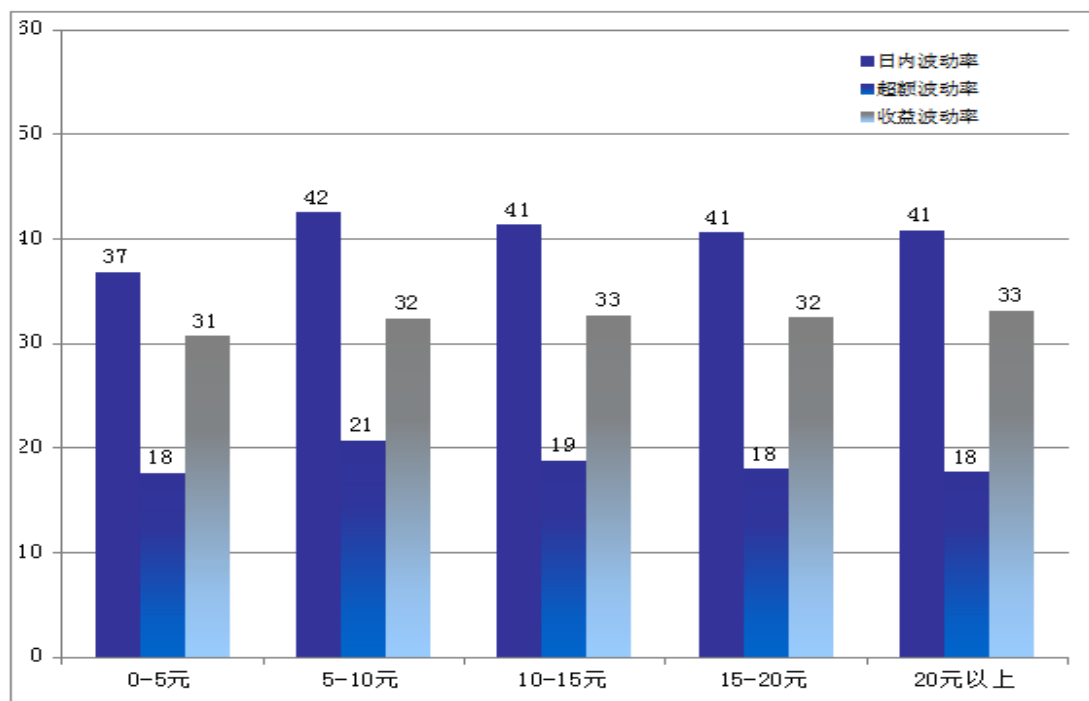


图 47 按行业分组的波动率（2014）

单位：基点

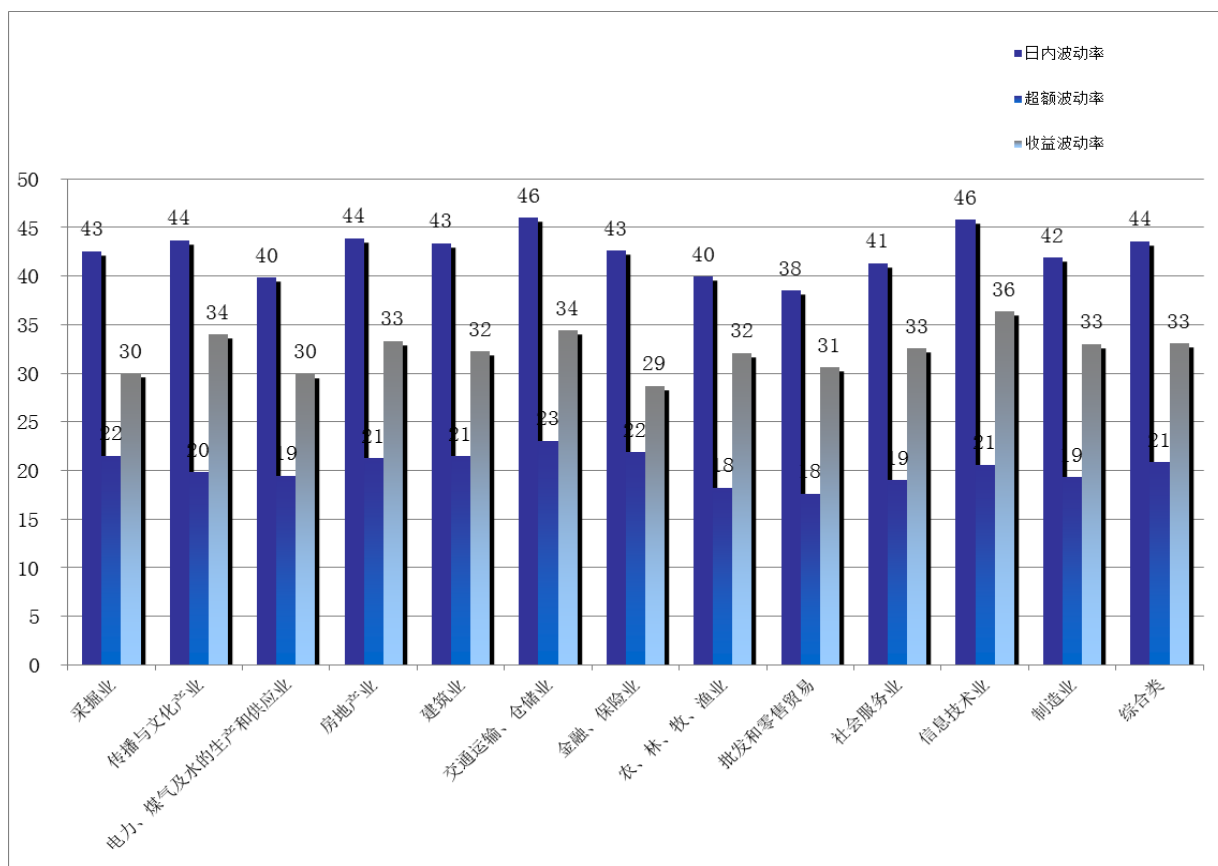
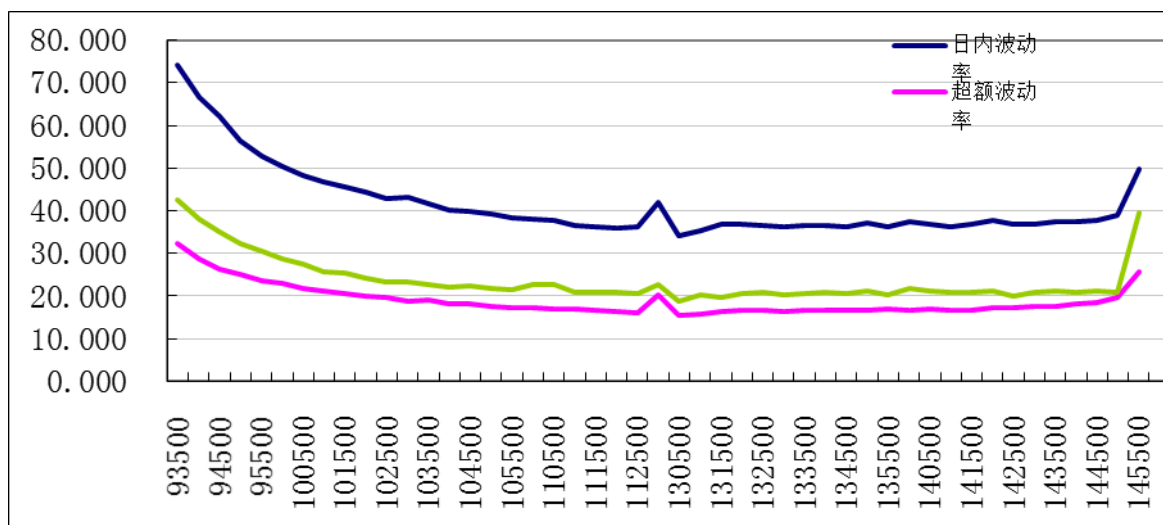


图 48 日内波动走势图（2014）

单位：基点



（三）市场质量指数

沪市市场质量继续保持在良好水平，比上一年度有较大提升。

市场质量指数是衡量证券交易市场流动性和波动性的综合指标，以 2000 年为基期（等于 100）。近十年来，沪市市场质量指数增长迅速，2014 年市场质量指数为 439（见图 49）。

从板块分组来看，各板块的市场质量指数比较均匀，B 股及上证 50 成份股的市场质量指数较高，其他 A 股较低。（见图 50）。

从流动市值分组来看，市值在 100 亿元以上的市场质量指数相对较低，为 388，而中小市值的股票相对较好，市值在 10 亿以下的最高为 871（见图 51）。

从股价分组来看，股价越低的股票，市场质量指数就越低，股价越高的股票，市场质量指数则相对较高，20 元以上股票是 5 元以下股票质量指数的 1.28 倍（见图 52）。

从行业分组来看，批发和零售贸易的市场质量指数相对较高，为 454，交通运输的市场质量指数较低为 343（见图 53）。

图 49 相关年份的市场质量指数（2014）

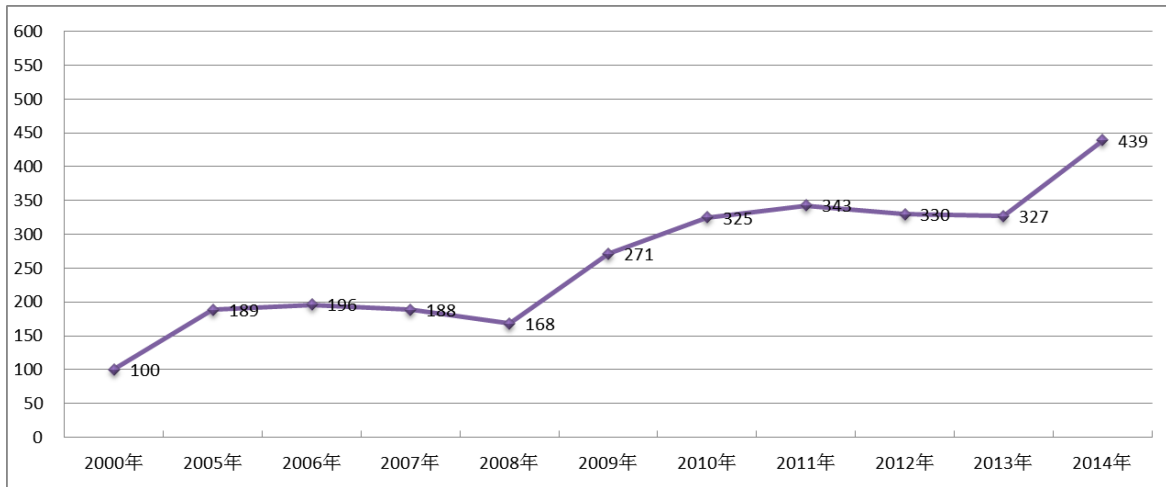


图 50 按板块分组的市场质量指数（2014）

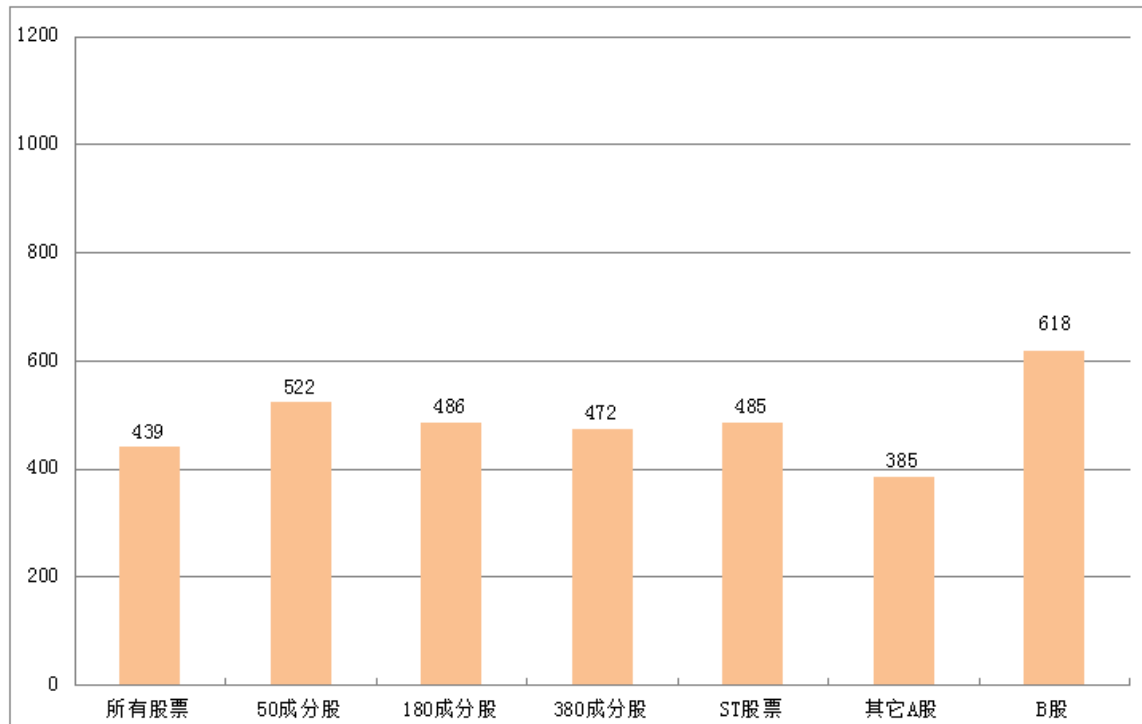


图 51 按流通市值分组的市场质量指数（2014）

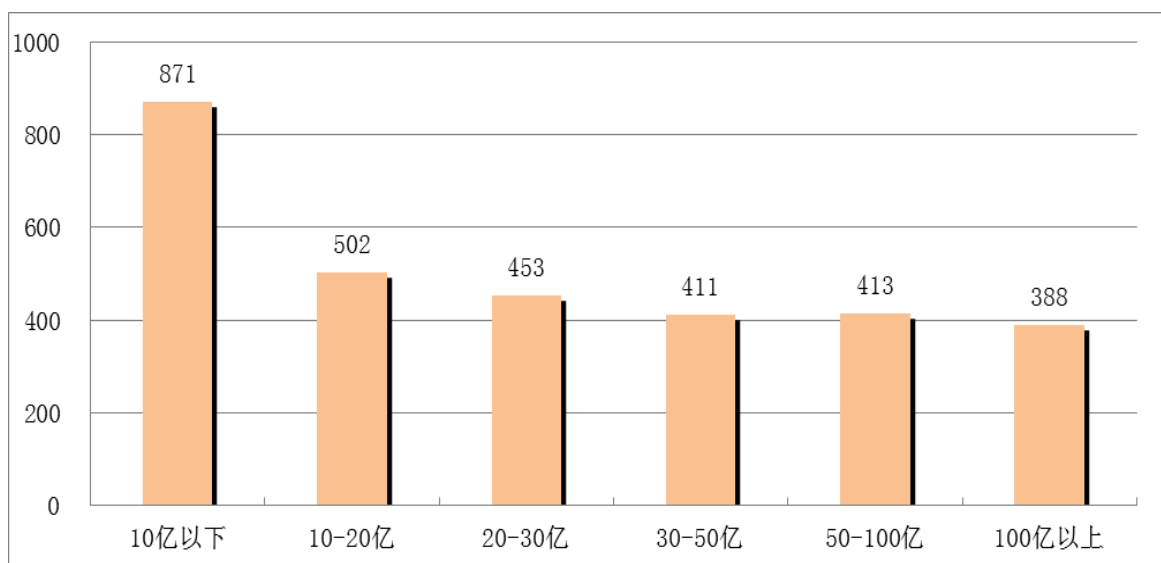


图 52 按股价分组的市场质量指数（2014）

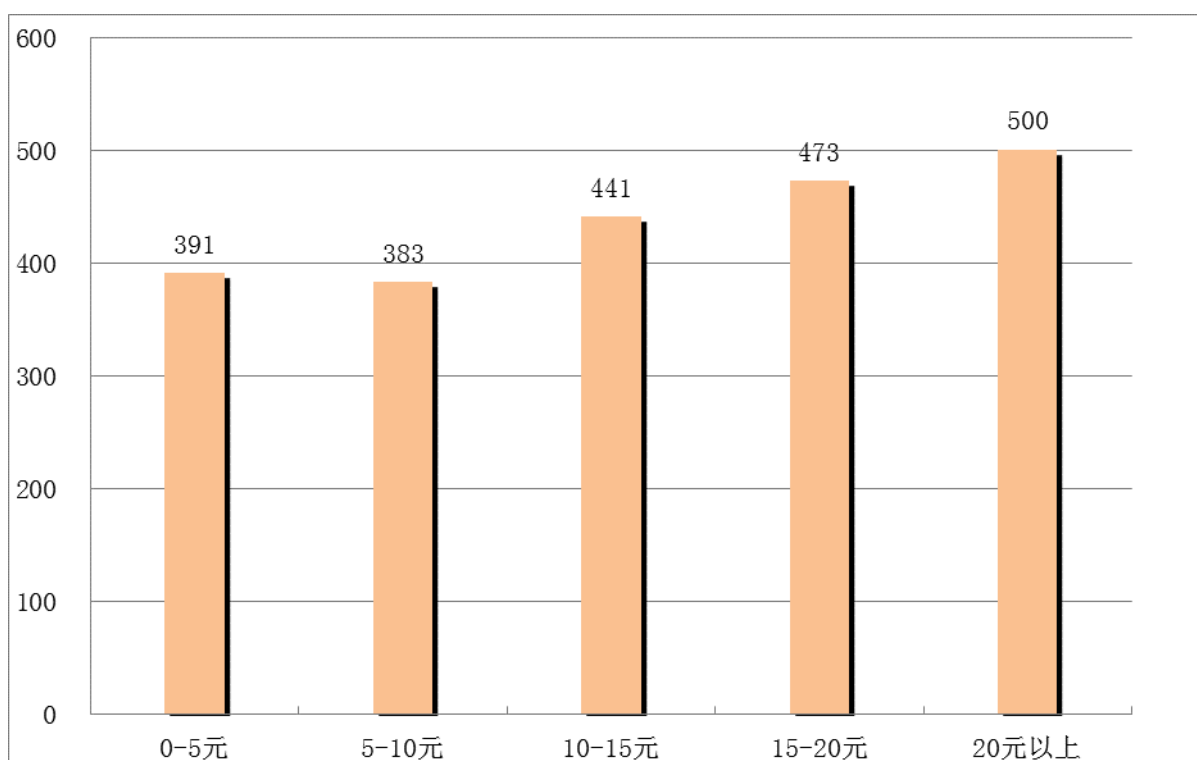
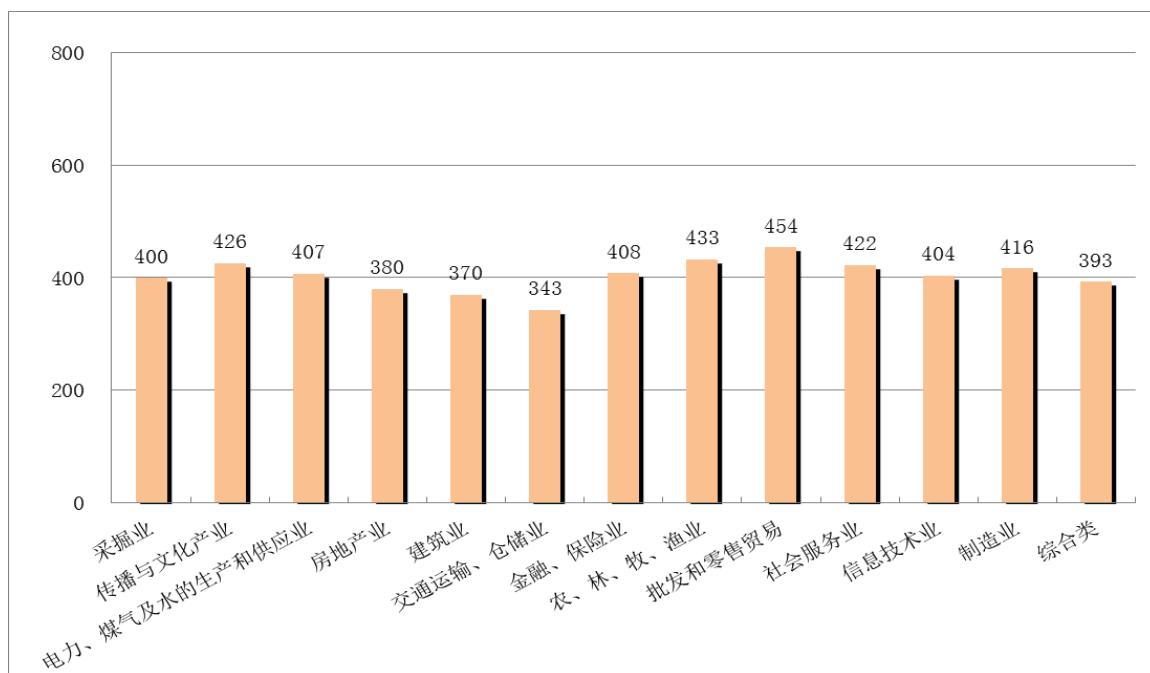


图 53 按行业分类的市场质量指数（2014）



三、订单执行质量

2014 年订单执行较为高效，执行质量略有提高。

2014 年订单每笔平均申报和成交金额较 2013 年略有上升，其余指数与 2013 年基本持平。

从订单申报金额或订单大小来看：2014 年，沪市平均每笔申报金额为 4.3 万元，为 2013 年的 1.13 倍，每笔成交金额 2.3 万元，为 2013 年（1.6 万元/笔）的 1.44 倍。申报金额分布中，有 47.75% 的订单申报金额不超过 1 万元（2013 年占比为 51.38%），另有 43.93% 的订单在 1 万与 10 万元之间，7.06% 的订单在十万与五十万元之间，1.26% 的订单超过 50 万元，0.46% 的订单超过 100 万。订单申报分布趋向于向大额方向增加，平均金额增加。

从订单申报、成交及撤单笔数来看，2014 年，沪市平均每天的有效报单笔数为 737.70 万笔，成交 593.42 万笔（单向）。虽然平均每天的有效报单笔数小于 2013 年的 786.07 万笔，但成交笔数较 2013 年的 481.93 万笔，提高了 23.1%，订单成交率出现显著提高。撤单笔数平均每交易日

有 239.49 万笔，约占有效报单笔数的 24.49%¹，撤单笔数占比继续维持在 25%附近，但较前几年有所下降。

从订单申报时间段来看，通过将每日交易时间分成 17 个时段（集合竞价时段及连续竞价每 15 分钟为一个时段）来看各时间段的订单申报情况（见表 2）。结果显示，每日开盘和收盘时订单申报最为活跃，其中 9:30 - 9:45 的申报笔数占比达到 13.00%，此时段成交笔数和金额也较多，占比超过十分之一；其次是 09:45 - 10:00，申报笔数占比 9.10%，成交笔数与金额分别占 8.92% 和 9.09%。

从订单类型在各证券品种中应用的分布来看（见表 3），不管从申报笔数还是股数来看，限价订单使用最为广泛，不同品种的市价订单无论从申报笔数还是股数来看使用都甚少。其中，2014 年基金和债券的交易较股票而言比 2013 年更活跃，限价订单的比例分别为 3.62%、5.74%，比 2013 年的 2.56%、5.18% 分别上升 41.4%、10.8%。

从订单成交情况来看（见表 4），参与申报的账户中 75.5% 有成交，如以数量（股数）计算，全年有 58.9% 的订单得以成交，略低于去年水平（2013 年为 60.1%）。从投资者类型的订单成交情况来看，机构投资者提交的订单笔数有所上升（从 2013 年的 8.95% 到 2014 年的 10.69%），但订单股数和成交股数有所下降。

从订单执行时间来看（见表 5），以笔数计算，53.3% 的订单在提交后一秒内成交（即时成交），优于 2013 年的 52.9%，累计有 62.3% 的订单在提交后十秒内成交，相对 2013 年的 61.6 略有上升。

从订单执行价格（成交价格）来看（见表 6），以成交量计算，订单的执行价格位于价格涨跌幅（-3%，3%] 区间时，2010 年占 77.7%，2011 年占 80.2%，2012 年占 79.7%，2013 年占 75.8%，2014 年为 76.8%。

¹ 本处结果直接引用表 4 的结果，计算方法是首先得到每日撤单比例，再进行平均。若用以上提到的“平均每天的有效报单笔数”除以“平均每天撤单数”，结果存在一定误差。

表 1 按申报金额日均订单申报情况（2014）

申报笔数分段	平均申报笔数（万笔）	占比(%)
小于等于一万元	587.88	47.75
大于一万小于等于十万元	540.83	43.93
大于十万小于等于五十万元	86.98	7.06
大于五十万小于等于一百万元	9.80	0.80
大于一百万元	5.70	0.46

表 2 各时间段申报笔数、成交笔数、成交金额占比情况（2014）单位:%

时间段	申报笔数占比	成交笔数占比	成交金额占比
09:15-09:25	4.80	0.63	0.74
09:30-09:45	13.00	11.33	11.93
09:45-10:00	9.10	8.92	9.09
10:00-10:15	7.39	7.47	7.49
10:15-10:30	6.37	6.63	6.56
10:30-10:45	5.67	5.87	5.88
10:45-11:00	5.01	5.24	5.19
11:00-11:15	4.48	4.74	4.73
11:15-11:30	3.99	4.38	4.41
13:00-13:15	5.07	4.87	4.71
13:15-13:30	4.64	5.01	4.94
13:30-13:45	4.63	4.98	4.87
13:45-14:00	4.62	5.03	4.91
14:00-14:15	4.71	5.21	5.09
14:15-14:30	4.85	5.43	5.31
14:30-14:45	5.15	5.91	5.86
14:45-15:00	6.52	8.35	8.28

表 3 各订单类型在各证券品种中应用的分布（2014） 单位:%

产品类别	按笔数统计			按股数统计		
	限价订单	市价委托- 剩余撤消	市价委托-剩 余转限价	限价订单	市价委托-剩余 撤消	市价委托-剩余 转限价

股票	90.35%	0.22%	0.04%	38.97%	0.09%	0.01%
基金	3.62%	0.01%	0.01%	53.78%	0.00%	0.00%
债券	5.74%	0.00%	0.00%	7.14%	0.00%	0.00%

品种合计为 100%

表 4 订单成交分类统计 (2014) 单位:%

	2009 年	2010 年	2011 年	2012 年	2013 年	2014 年
订单执行比例(股数)	61.82	61.67	58.93	59.66	60.11	58.90
撤单比例(笔数)	26.37	25.63	25.45	24.88	24.29	24.49
市价订单提交比例(笔数)	0.38	0.36	0.32	0.29	0.28	0.25
市价订单提交比例 (股数)	0.37	0.34	0.31	0.24	0.27	0.22
市价订单委托成交比(股数)	98.21	97.9	96.46	87.03	96.23	96.23
机构订单提交比例(笔数)	1.2	2.32	4.39	7.61	8.95	10.69
机构订单提交比例(股数)	7.6	9.03	9.81	15.05	14.68	13.02
机构成交占比(股数)	7.4	13.63	16.03	10.76	16.55	14.44
提交后 10 秒内成交比例	63.5	63.19	60.15	62.38	62.6	62.31

表 5 日均订单执行时间分布 (2014) 单位:%

撮合成交时间	2009 年占比	2010 年占比	2011 年占比	2012 年占比	2013 年占比	2014 年占比
<1 秒	51.36	51.29	49.16	53.81	52.90	53.33
1-10 秒	12.17	11.899	10.99	8.47	8.70	8.99
10 秒-1 分钟	14.89	14.759	13.05	8.67	14.65	14.18
1 分钟 - 5 分钟	10.02	10.34	11.29	12.36	10.91	10.67

5 分钟 - 10 分钟	3.82	3.76	4.49	4.48	4.00	3.97
10 分钟 - 30 分钟	3.84	3.99	5.30	5.23	4.44	4.45
30 分钟 - 1 小时	1.35	1.41	2.09	1.59	1.60	1.59
1 小时 - 2 小时	1.03	1.08	1.48	2.65	1.18	1.15
2 小时以上	1.52	1.48	2.16	2.62	1.62	1.69

表 6 日均订单执行价格分布（2014）

执行价格	2009 年占比	2010 年占比	2011 年占比	2012 年占比	2013 年占比	2014 年占比
跌(10%以下, 10%]	0.08%	0.06%	0.07%	0.05%	0.09%	0.05%
跌(10%, 9%]	0.26%	0.25%	0.25%	0.19%	0.33%	0.19%
跌(9%, 8%]	0.24%	0.20%	0.20%	0.17%	0.27%	0.17%
跌(8%, 7%]	0.39%	0.32%	0.32%	0.28%	0.42%	0.27%
跌(7%, 6%]	0.65%	0.57%	0.53%	0.46%	0.68%	0.48%
跌(6%, 5%]	1.18%	1.04%	0.97%	0.85%	1.16%	0.84%
跌(5%, 4%]	2.22%	2.05%	2.03%	1.77%	2.21%	1.61%
跌(4%, 3%]	3.81%	3.70%	3.80%	3.58%	4.21%	3.28%
跌(3%, 2%]	6.84%	7.14%	7.58%	7.15%	7.72%	6.73%
跌(2%, 1%]	11.39%	12.71%	13.70%	13.26%	13.02%	12.59%
跌(1%, 0%]	15.78%	19.27%	20.90%	21.18%	19.10%	20.40%
涨(0%, 1%]	15.66%	17.28%	18.20%	17.92%	16.13%	17.32%
涨(1%, 2%]	13.67%	13.00%	12.46%	12.50%	12.03%	12.11%
涨(2%, 3%]	9.67%	8.27%	7.35%	7.65%	7.83%	7.68%

涨(3% , 4%]	6.42%	5.16%	4.20%	4.70%	5.11%	5.15%
涨(4% , 5%]	4.22%	3.08%	2.55%	2.86%	3.21%	3.40%
涨(5% , 6%]	2.49%	1.83%	1.45%	1.73%	2.04%	2.26%
涨(6% , 7%]	1.52%	1.13%	0.93%	1.17%	1.39%	1.67%
涨(7% , 8%]	0.96%	0.75%	0.64%	0.76%	0.96%	1.19%
涨(8% , 9%]	0.62%	0.53%	0.45%	0.50%	0.65%	0.84%
涨(9%,10%]	1.16%	1.01%	0.86%	0.77%	1.03%	1.26%
涨(10% , 10%以上]	0.78%	0.66%	0.59%	0.49%	0.42%	0.50%

四、结论

市场质量是衡量证券市场核心竞争力和服务国民经济能力的综合指标，本报告重点分析二级市场的定价效率，包括证券交易所市场质量指数、流动性、波动性、订单执行质量等指标。

近年来，沪市证券交易市场质量整体不断改善，衡量流动性和波动性的市场质量指数 2014 年达到 439 点的历史新高，与 2013 年相比有较大的提升。其中，相对买卖价差、价格冲击成本比 2013 年有不同程度的下降，流动性指数比 2013 年大幅提高 44.6%，市场深度提高了 40%。2014 年沪市日内波动率、超额波动率和收益波动率与上年相比均略有降低。

在订单执行质量方面，2014 年订单每笔申报金额和成交金额较 2013 年有所上升。沪市平均每天实际成交笔数及订单成交率比 2013 年有较大增长。从投资者类型的订单成交情况来看，机构投资者提交的订单占比与 2013 年相比增加了近 2 个百分点，但订单股数和成交股数有所下降，其余指标与 2013 年基本持平。

附录一 各项指标定义

本报告以上海证券交易所所有上市股票（A、B 股）为考察对象，证券交易市场质量指标的样本区间为 2014 年全年。为分析交易市场质量指标，我们对所有股票每日每笔订单达到时的买卖订单队列进行了重构，并在此基础上进行有关指标的计算。每日计算时间区间为 9:30—11:30 和 13:00—15:00，订单簿重构时间从第一笔进入交易系统订单开始，对 9:30 之前只生成一次订单簿队列快照，对 9:30 以后进入交易系统的所有订单按每 30 秒生成一次新队列快照。

各指标的定义与计算方法如下。

1. 买卖价差。买卖价差衡量最佳（高）买价和最佳（低）卖价之间的差额，买卖价差越高，潜在的订单执行成本越高。设 P_{Ait} 为股票 i 在 t 时刻的最佳卖出价格， P_{Bit} 为股票 i 在 t 时刻的最佳买入价格， P_{Mit} 为股票 i 在 t 时刻最佳买价和最佳卖价的均值（中点），即

$$P_{Mit} = (P_{Ait} + P_{Bit}) / 2$$

则股票 i 在 t 时刻的买卖价差为：

$$\text{绝对买卖价差} = (P_{Ait} - P_{Bit})$$

$$\text{相对买卖价差} = (P_{Ait} - P_{Bit}) / P_{Mit} \cdot 100\%$$

股票 i 在 d 日按时间加权的平均买卖价差为：

$$\text{绝对买卖价差} = \sum_{t=1}^n (P_{Ait} - P_{Bit}) \cdot W_{it}$$

$$\text{相对买卖价差} = \sum_{t=1}^n \frac{(P_{Ait} - P_{Bit})}{P_{Mit}} \cdot W_{it} \cdot 100\%$$

其中， W_{it} 为股票 i 在 t 时刻价差延续时间占股票 i 当日总交易时间的比重。

2. 有效价差。有效价差衡量订单实际成交价格 and 订单达到时买卖价差中点之间的差额，有效价差越高，订单的实际执行成本越高。设 P_{it} 为股票 i 在 t 时刻提交订单的加权平均价格， P_{Mit} 为股票 i 在 t 时刻最佳买价和最佳卖价的均值，则股票 i 在 t 时刻的有效价差为：

$$\text{绝对有效价差} = 2 |P_{it} - P_{Mit}|$$

$$\text{相对有效价差} = (2 |P_{it} - P_{Mit}|) / P_{Mit} \cdot 100\%$$

股票 i 在 d 日按时间加权的平均有效价差为：

$$\text{绝对有效价差} = \sum_{t=1}^n 2 |P_{it} - P_{Mit}| \cdot W_{it}$$

$$\text{相对有效价差} = \sum_{t=1}^n \frac{2 |P_{it} - P_{Mit}|}{P_{Mit}} \cdot W_{it} \cdot 100\%$$

其中， W_{it} 为股票 i 在 t 时刻价差延续时间占当日股票 i 总交易时间的比重。

3. 价格冲击指数。价格冲击指数衡量一定金额（或股票数量）的交易对市场价格的冲击程度，价格冲击指数越高，交易成本越高。设 $A_1, A_2, A_3 \dots A_k$ 分别表示股票 i 在 t 时刻限价订单簿中的多个卖出价格，且 $A_1 < A_2 < A_3 < \dots < A_k$ ， $S_1, S_2, S_3 \dots S_k$ 分别表示 $A_1, A_2, A_3 \dots A_k$ 所对应的数量； $B_1, B_2, B_3 \dots B_k$ 分别表示股票 i 在 t 时刻限价订单簿中的多个买入价格，其中 $B_1 > B_2 > B_3 > \dots > B_k$ ， $D_1, D_2, D_3 \dots D_k$ 分别表示 $B_1, B_2, B_3 \dots B_k$ 所对应的数量，则在 t 时刻购买 Q 金额股票 i 的价格冲击指数为：

$$\frac{Q / \left[\sum_{j=1}^{k-1} S_j + (Q - \sum_{j=1}^{k-1} S_j \cdot A_j) / A_k \right] - (A_1 + B_1) / 2}{(A_1 + B_1) / 2},$$

其中 $\sum_{j=1}^k S_j A_j > Q \geq \sum_{j=1}^{k-1} S_j A_j$ (若 K 不存在, 则用空值表示)

卖出 Q 金额股票 i 的价格冲击指数为：

$$\frac{\left| Q / \left[\sum_{j=1}^{k-1} D_j + (Q - \sum_{j=1}^{k-1} D_j \cdot B_j) / B_k \right] - (A_1 + B_1) / 2 \right|}{(A_1 + B_1) / 2},$$

其中 $\sum_{j=1}^k D_j B_j > Q \geq \sum_{j=1}^{k-1} D_j B_j$ (若 K 不存在, 则用空值表示)

t时刻买卖Q金额股票i的价格冲击指数为买入的价格冲击指数和卖出的价格冲击指数之平均值。

市场冲击成本衡量即时成交的价格变化，由流动性溢价和逆向价格运动成本两部分组成。流动性溢价即买卖价差，对买单来说，流动性溢价是当前最佳卖价与最佳买卖价中点的差额，对卖单来说，则是当前最佳买价与最佳买卖价中点的差额。如果订单数量超过最佳买（卖）价位上的数量，则该订单将分多次撮合，并导致价格出现逆向变化（买入价格上升，卖出价格下降），即逆向价格运动成本。

4. 流动性指数。流动性指数，也可称为价格影响成本指数，是指使价格发生一定程度变化所需要的交易金额，越大，市场流动性越好。设 $A_1, A_2, A_3 \dots A_k$ 分别表示股票i在t时刻限价订单簿中的多个卖出价格，且 $A_1 < A_2 < A_3 < \dots < A_k$ ， $S_1, S_2, S_3 \dots S_k$ 分别表示 $A_1, A_2, A_3 \dots A_k$ 所对应的数量； $B_1, B_2, B_3 \dots B_k$ 分别表示股票i在t时刻限价订单簿中的多个买入价格，其中 $B_1 > B_2 > B_3 > \dots > B_k$ ， $D_1, D_2, D_3 \dots D_k$ 分别表示 $B_1, B_2, B_3 \dots B_k$ 所对应的数量，则在t时刻使价格上升 Δ 的流动性指数为：

$$\sum_{j=1}^{k-1} S_j A_j + A_k, \text{ 其中 } k = \{\min(m) \mid \frac{|A_m - A_1|}{A_1} \geq \Delta\}$$

使价格下降 Δ 的流动性指数为：

$$\sum_{j=1}^{k-1} D_j B_j + B_k, \text{ 其中 } k = \{\min(m) \mid \frac{|B_m - B_1|}{B_1} \geq \Delta\}$$

t时刻价格上升或下降1%的流动性指数为上升的流动性指数和下降的流动性指数之平均值。

5. 订单/市场深度。市场深度按各个报价档位累积买卖订单金额计算。我们计算了五档和十档两种订单深度指标。五档订单深度即订单簿中最高五个买价（买一到买五）上订单金额与最低五个卖价（卖一到卖五）上订单金额总和；十档订单深度即订单簿中最高十个买价（买一到买十）上订单金额与最低十个卖价（卖一到卖十）上订单金额总和。

6. 日内波动率。日内每 5 分钟的相对波动率。计算方法是：

设 H_i 为第 i 个 5 分钟内某证券的最高成交价格， L_i 为第 i 个 5 分钟内某证券的最低成交价格，则该证券的日内波动率为：
$$\frac{1}{n} \sum_{i=1}^n \frac{(H_i - L_i)}{H_i}$$

日内波动率越大，价格在区间内波动越大。

7. 超额波动率。超额波动是衡量由噪音交易、交易机制等因素导致的临时波动性的近似指标。超额波动率等于日间波动率和日内波动率的差额。计算方法是：

设 H_{it} 为股票 i 在 t 日的最高价， L_{it} 为股票 i 在 t 日的最低价， P_{it} 为股票 i 在 t 日的收盘价， P_{it-1} 为股票 i 在 $t-1$ 日的收盘价，则股票 i 在 t 日的超额波动率为： $| (H_{it} - L_{it}) / P_{it-1} - (P_{it} - P_{it-1}) / P_{it-1} |$ 。

超额波动率越大，说明临时波动性越大。

8. 收益波动率。日内 5 分钟内收益率标准差。收益波动率越大，价格波动越大。

9. 市场质量综合指数。

$$= \left(\frac{1 / \text{相对有效价差}}{\text{基期}} \times \text{权重} + \frac{1 / \text{超额波动率}}{\text{基期}} \times \text{权重} \right) \times 100\%$$

本研究将流动性用相对有效价差的倒数表示，波动性用超额波动率的倒数表示，并进行标准化处理，以 2000 年为基准，设为 100。权重设为等权重，在本报告中各取 50%。该值越大，交易市场质量也就越好。

附录二 个股市场质量指标统计（2014 年度）

序号	股票代码	股票名称	价格冲击 指数(基点)	流动性指 数(万元)	大宗交易 成本(基点)	五档订单 深度(万元)	十档订单 深度(万元)	相对买卖 价差(基点)	相对有效 价差(基点)	日内波动 率(基点)	超额波动 率(基点)	收益波动 率(基点)
1	600000	浦发银行	5	6624	9	6361	12759	10	23	34	12	22
2	600004	白云机场	10	367	70	450	846	14	24	31	11	23
3	600005	武钢股份	23	1274	35	3633	5050	45	56	56	12	37
4	600006	东风汽车	17	364	77	815	1450	28	47	49	17	36
5	600007	中国国贸	19	123	153	125	242	17	29	33	16	30
6	600008	首创股份	10	579	50	750	1458	16	29	39	15	28
7	600009	上海机场	6	640	40	456	913	9	17	32	13	23
8	600010	包钢股份	14	2370	24	5868	10848	26	50	57	20	37
9	600011	华能国际	11	794	37	1286	2304	19	30	42	13	27
10	600012	皖通高速	20	169	119	322	570	26	36	37	13	27
11	600015	华夏银行	7	1683	21	1874	3583	12	23	38	13	25
12	600016	民生银行	8	5657	13	7689	14087	15	30	40	14	25
13	600017	日照港	19	537	68	1468	2573	35	53	54	18	39
14	600018	上港集团	12	1229	31	2328	4376	21	40	46	14	33
15	600019	宝钢股份	13	1215	30	2536	4338	24	37	44	13	28
16	600020	中原高速	24	300	89	847	1251	42	52	46	12	34
17	600021	上海电力	12	500	53	909	1569	21	38	44	16	31
18	600022	山东钢铁	29	862	46	3143	4292	57	68	66	15	45
19	600023	浙能电力	10	798	34	1281	2312	18	31	41	15	29
20	600026	中海发展	16	231	124	397	748	23	38	47	18	35
21	600027	华电国际	15	1004	33	2451	3957	29	43	50	15	32
22	600028	中国石化	10	3424	19	5800	10371	20	34	41	13	26
23	600029	南方航空	19	996	35	2780	4185	37	51	56	16	37
24	600030	中信证券	5	5316	10	3436	7471	8	26	43	16	30
25	600031	三一重工	10	1333	27	2056	3881	17	33	40	14	28

序号	股票代码	股票名称	价格冲击 指数(基点)	流动性指 数(万元)	大宗交易 成本(基点)	五档订单 深度(万元)	十档订单 深度(万元)	相对买卖 价差(基点)	相对有效 价差(基点)	日内波动 率(基点)	超额波动 率(基点)	收益波动 率(基点)
26	600033	福建高速	23	568	59	1612	2490	42	55	49	13	35
27	600035	楚天高速	22	211	99	599	943	36	48	39	14	31
28	600036	招商银行	6	4041	12	3598	7264	10	22	34	11	21
29	600037	歌华有线	8	513	54	407	863	11	29	49	21	36
30	600038	中直股份	8	536	50	223	477	9	23	41	18	33
31	600039	四川路桥	13	471	76	784	1529	19	36	41	15	32
32	600048	保利地产	9	2436	19	3683	7212	16	33	49	17	31
33	600050	中国联通	15	3425	20	8365	13629	30	44	49	13	30
34	600051	宁波联合	13	197	108	224	431	15	27	34	15	28
35	600052	浙江广厦	21	175	114	291	576	25	45	44	20	37
36	600053	中江地产	24	97	200	116	242	23	40	44	15	41
37	600054	黄山旅游	14	169	126	142	280	14	24	32	13	26
38	600055	华润万东	18	188	135	161	318	19	41	57	11	48
39	600056	中国医药	7	543	52	374	770	9	21	36	15	30
40	600057	象屿股份	13	268	110	308	615	16	35	49	21	40
41	600058	五矿发展	8	423	62	325	666	10	23	40	16	31
42	600059	古越龙山	9	523	57	604	1148	13	24	31	12	22
43	600060	海信电器	6	951	31	830	1689	10	22	35	13	24
44	600061	中纺投资	16	193	152	215	461	18	40	51	20	41
45	600062	华润双鹤	6	506	50	303	596	8	16	30	11	23
46	600063	皖维高新	18	656	50	1731	3068	34	51	58	17	40
47	600064	南京高科	11	249	94	204	414	12	23	34	14	26
48	600066	宇通客车	6	806	38	438	909	8	19	38	14	28
49	600067	冠城大通	11	496	56	736	1409	17	34	45	17	32
50	600068	葛洲坝	13	1058	32	2172	3803	24	38	44	13	30

序号	股票代码	股票名称	价格冲击 指数(基点)	流动性指 数(万元)	大宗交易 成本(基点)	五档订单 深度(万元)	十档订单 深度(万元)	相对买卖 价差(基点)	相对有效 价差(基点)	日内波动 率(基点)	超额波动 率(基点)	收益波动 率(基点)
51	600069	银鸽投资	18	207	116	440	772	26	42	44	16	35
52	600070	浙江富润	14	167	120	191	390	16	30	39	17	33
53	600071	凤凰光学	14	218	103	178	360	14	36	51	16	46
54	600072	*ST 钢构	12	215	98	243	484	14	30	40	18	36
55	600073	上海梅林	9	490	55	536	1093	13	26	37	15	27
56	600074	中达股份	12	410	63	643	1254	18	35	45	14	34
57	600075	*ST 新业	14	152	126	239	438	18	31	30	10	25
58	600076	青鸟华光	18	145	140	233	454	21	38	45	19	36
59	600077	宋都股份	19	191	127	370	695	25	45	50	20	38
60	600078	澄星股份	13	296	90	413	832	18	35	38	16	30
61	600079	人福医药	7	663	44	315	650	9	18	36	16	26
62	600080	金花股份	11	333	86	324	617	13	30	45	21	35
63	600081	东风科技	14	172	127	151	299	14	27	46	20	37
64	600082	海泰发展	14	259	99	449	857	21	40	47	19	36
65	600083	博信股份	26	96	172	123	243	24	38	38	19	36
66	600084	中葡股份	18	192	124	370	701	24	37	40	16	31
67	600085	同仁堂	6	725	37	389	814	8	18	29	12	21
68	600086	东方金钰	10	391	65	234	501	11	21	29	13	25
69	600087	退市长油	70	322	106	2812	3904	136	154	128	44	82
70	600088	中视传媒	9	290	84	178	361	9	25	44	19	35
71	600089	特变电工	6	1873	21	1737	3665	11	26	40	16	28
72	600090	啤酒花	14	169	130	224	451	17	31	33	9	24
73	600091	ST 明科	30	70	176	137	276	29	45	32	11	32
74	600093	禾嘉股份	16	220	126	257	496	18	33	38	17	30
75	600094	大名城	18	171	136	245	474	20	34	40	18	33

序号	股票代码	股票名称	价格冲击 指数(基点)	流动性指 数(万元)	大宗交易 成本(基点)	五档订单 深度(万元)	十档订单 深度(万元)	相对买卖 价差(基点)	相对有效 价差(基点)	日内波动 率(基点)	超额波动 率(基点)	收益波动 率(基点)
76	600095	哈高科	16	168	143	273	532	21	35	39	16	30
77	600096	云天化	11	280	85	324	623	14	26	41	15	31
78	600097	开创国际	15	121	144	115	226	15	26	32	14	28
79	600098	广州发展	12	425	66	735	1202	20	30	35	13	26
80	600099	林海股份	21	98	192	134	262	21	35	40	18	33
81	600100	同方股份	7	1226	28	1051	2262	11	27	45	16	31
82	600101	明星电力	10	309	84	374	689	13	25	31	13	23
83	600103	青山纸业	24	245	116	762	1202	41	56	47	11	35
84	600104	上汽集团	5	1421	23	827	1772	8	19	36	14	25
85	600105	永鼎股份	11	256	99	301	591	14	28	37	11	29
86	600106	重庆路桥	15	378	71	830	1491	26	40	44	15	32
87	600107	美尔雅	14	212	106	301	587	18	33	39	16	30
88	600108	亚盛集团	8	1214	28	1471	3034	15	32	47	18	33
89	600109	国金证券	5	1587	22	766	1605	7	27	62	25	46
90	600110	中科英华	11	525	58	788	1524	18	33	41	16	31
91	600111	北方稀土	4	2076	17	850	1819	5	18	35	15	27
92	600112	天成控股	11	390	64	299	630	14	30	43	13	35
93	600113	浙江东日	12	241	102	277	539	14	30	38	9	31
94	600114	东睦股份	13	188	120	155	313	13	28	39	19	33
95	600115	东方航空	20	528	56	1463	2361	36	53	58	18	40
96	600116	三峡水利	10	289	82	262	526	12	26	35	15	28
97	600117	西宁特钢	21	162	137	355	660	28	46	47	17	38
98	600118	中国卫星	5	993	30	458	971	7	22	44	18	34
99	600119	长江投资	9	344	76	253	513	11	28	50	21	42
100	600120	浙江东方	9	377	68	297	593	11	24	39	15	31

序号	股票代码	股票名称	价格冲击 指数(基点)	流动性指 数(万元)	大宗交易 成本(基点)	五档订单 深度(万元)	十档订单 深度(万元)	相对买卖 价差(基点)	相对有效 价差(基点)	日内波动 率(基点)	超额波动 率(基点)	收益波动 率(基点)
101	600121	郑州煤电	19	158	115	288	544	23	40	42	18	33
102	600122	宏图高科	13	389	70	641	1298	20	39	49	19	35
103	600123	兰花科创	8	593	46	646	1304	13	25	39	14	28
104	600125	铁龙物流	11	588	46	916	1751	18	34	41	15	29
105	600126	杭钢股份	20	136	155	297	534	28	47	45	18	35
106	600127	金健米业	14	302	90	533	1002	21	36	40	15	29
107	600128	弘业股份	13	178	123	169	343	14	29	39	17	32
108	600129	太极集团	13	217	111	195	398	14	31	44	17	37
109	600130	波导股份	14	321	84	586	1146	22	45	52	19	39
110	600131	岷江水电	19	145	133	287	519	24	37	35	15	29
111	600132	重庆啤酒	8	336	74	252	484	9	17	25	10	19
112	600133	东湖高新	13	257	112	361	696	18	34	41	16	32
113	600135	乐凯胶片	11	374	96	355	663	13	31	49	23	39
114	600136	道博股份	20	114	180	104	207	20	32	39	15	36
115	600137	浪莎股份	20	98	183	85	172	18	31	39	19	34
116	600138	中青旅	8	500	58	273	573	10	23	40	16	30
117	600139	西部资源	9	421	64	316	668	11	30	52	13	43
118	600141	兴发集团	9	329	79	279	553	11	22	33	12	26
119	600143	金发科技	11	850	36	1462	2714	20	32	41	14	27
120	600145	*ST 国创	19	161	127	363	665	27	43	44	20	35
121	600146	大元股份	14	217	115	197	410	15	37	56	17	48
122	600148	长春一东	18	129	145	105	212	16	33	48	22	43
123	600149	廊坊发展	10	472	64	389	829	13	38	69	27	53
124	600150	中国船舶	5	969	38	365	744	7	22	49	20	38
125	600151	航天机电	8	683	49	701	1467	13	30	43	18	32

序号	股票代码	股票名称	价格冲击 指数(基点)	流动性指 数(万元)	大宗交易 成本(基点)	五档订单 深度(万元)	十档订单 深度(万元)	相对买卖 价差(基点)	相对有效 价差(基点)	日内波动 率(基点)	超额波动 率(基点)	收益波动 率(基点)
126	600152	维科精华	18	175	143	238	466	19	40	52	23	43
127	600153	建发股份	10	862	36	1215	2318	16	31	45	16	30
128	600155	宝硕股份	13	303	86	377	783	17	44	65	25	51
129	600156	华升股份	17	179	124	299	571	21	40	47	21	38
130	600157	永泰能源	14	1297	38	2765	5399	25	46	57	18	40
131	600158	中体产业	8	807	40	618	1364	11	40	69	27	51
132	600159	大龙地产	19	236	102	599	1070	31	48	51	19	36
133	600160	巨化股份	12	503	57	805	1575	19	34	45	17	32
134	600161	天坛生物	8	386	61	203	414	8	21	38	15	30
135	600162	香江控股	13	258	99	425	821	19	36	47	18	34
136	600163	福建南纸	20	158	141	367	655	28	47	40	11	33
137	600165	新日恒力	13	218	117	279	530	16	30	37	15	30
138	600166	福田汽车	11	727	41	1191	2255	19	33	41	14	27
139	600167	联美控股	17	128	145	122	240	16	24	29	12	24
140	600168	武汉控股	12	248	99	269	535	14	31	38	15	30
141	600169	太原重工	16	660	53	1520	2869	29	53	60	22	43
142	600170	上海建工	11	622	49	1079	1933	19	31	40	13	28
143	600171	上海贝岭	10	352	75	326	683	13	32	47	20	36
144	600172	黄河旋风	11	326	84	432	819	15	27	32	12	23
145	600173	卧龙地产	20	178	129	380	729	27	49	52	20	41
146	600175	美都能源	11	577	51	873	1785	18	35	45	15	33
147	600176	中国玻纤	11	326	81	351	684	14	29	42	18	33
148	600177	雅戈尔	9	773	39	908	1791	14	25	38	12	26
149	600178	*ST 东安	22	87	191	166	310	24	38	38	18	32
150	600179	黑化股份	18	154	135	251	494	21	41	43	19	35

序号	股票代码	股票名称	价格冲击 指数(基点)	流动性指 数(万元)	大宗交易 成本(基点)	五档订单 深度(万元)	十档订单 深度(万元)	相对买卖 价差(基点)	相对有效 价差(基点)	日内波动 率(基点)	超额波动 率(基点)	收益波动 率(基点)
151	600180	瑞茂通	11	287	86	237	497	12	27	44	18	36
152	600182	S 佳通	9	255	90	174	369	10	21	30	13	26
153	600183	生益科技	12	420	68	595	1180	17	32	40	16	28
154	600184	光电股份	16	155	154	118	224	16	29	46	23	42
155	600185	格力地产	14	211	110	229	453	16	37	53	25	44
156	600186	莲花味精	21	301	98	853	1417	37	55	50	14	38
157	600187	国中水务	11	784	46	1206	2420	19	37	48	17	34
158	600188	兖州煤业	11	279	93	326	662	15	30	49	19	37
159	600189	吉林森工	13	195	112	235	460	16	29	37	14	28
160	600190	锦州港	20	162	121	320	607	25	43	42	19	36
161	600191	华资实业	17	129	152	184	356	19	34	38	17	30
162	600192	长城电工	13	249	104	247	508	15	32	46	20	36
163	600193	创兴资源	12	254	99	330	664	16	34	44	18	34
164	600195	中牧股份	10	249	95	183	368	10	19	31	13	24
165	600196	复星医药	5	1428	24	676	1456	7	20	40	16	29
166	600197	伊力特	10	309	82	296	586	12	22	33	13	24
167	600198	大唐电信	8	404	68	255	533	10	28	48	21	38
168	600199	金种子酒	9	390	64	421	851	13	28	42	16	32
169	600200	江苏吴中	7	541	50	426	903	10	25	36	14	29
170	600201	金宇集团	11	304	82	171	352	13	20	34	15	27
171	600202	哈空调	17	156	128	251	481	21	35	36	15	30
172	600203	福日电子	11	203	113	206	411	13	27	46	14	34
173	600206	有研新材	11	322	89	244	501	12	26	42	17	36
174	600207	安彩高科	20	116	167	218	392	24	37	37	14	29
175	600208	新潮中宝	17	609	50	1568	2502	30	48	53	17	36

序号	股票代码	股票名称	价格冲击 指数(基点)	流动性指 数(万元)	大宗交易 成本(基点)	五档订单 深度(万元)	十档订单 深度(万元)	相对买卖 价差(基点)	相对有效 价差(基点)	日内波动 率(基点)	超额波动 率(基点)	收益波动 率(基点)
176	600209	罗顿发展	9	382	66	372	767	12	29	44	19	34
177	600210	紫江企业	16	377	78	803	1429	28	46	44	16	32
178	600211	西藏药业	19	129	164	102	211	18	29	39	16	39
179	600212	江泉实业	18	211	124	351	671	25	47	54	18	41
180	600213	亚星客车	21	102	181	129	261	20	34	38	18	33
181	600215	长春经开	20	125	160	247	451	25	39	37	15	31
182	600216	浙江医药	7	654	42	623	1230	11	20	31	12	23
183	600217	秦岭水泥	12	306	83	406	836	17	39	54	17	43
184	600218	全柴动力	10	275	92	266	533	13	27	38	17	31
185	600219	南山铝业	11	599	51	916	1768	18	31	42	15	29
186	600220	江苏阳光	18	482	66	1258	2214	31	50	54	18	38
187	600221	海南航空	26	2585	30	9032	12735	51	62	66	15	43
188	600222	太龙药业	14	278	94	346	712	17	32	38	12	29
189	600223	鲁商置业	20	212	123	434	788	28	45	48	20	36
190	600225	天津松江	12	248	98	328	662	16	37	55	24	43
191	600226	升华拜克	12	219	105	296	550	16	30	35	14	27
192	600227	赤天化	24	136	160	444	700	37	51	38	7	30
193	600228	*ST 昌九	10	291	79	271	543	12	28	49	17	42
194	600229	青岛碱业	14	226	104	349	682	19	33	36	12	27
195	600230	沧州大化	11	265	89	250	491	12	23	29	11	24
196	600231	凌钢股份	21	144	147	375	634	32	46	41	15	31
197	600232	金鹰股份	17	138	136	229	447	21	37	40	17	32
198	600233	大杨创世	16	122	161	127	246	15	26	32	14	27
199	600234	山水文化	15	272	100	231	476	18	36	64	13	53
200	600235	民丰特纸	17	150	139	224	440	20	37	38	17	31

序号	股票代码	股票名称	价格冲击 指数(基点)	流动性指 数(万元)	大宗交易 成本(基点)	五档订单 深度(万元)	十档订单 深度(万元)	相对买卖 价差(基点)	相对有效 价差(基点)	日内波动 率(基点)	超额波动 率(基点)	收益波动 率(基点)
201	600236	桂冠电力	19	243	97	627	990	32	44	39	11	30
202	600237	铜峰电子	12	343	78	472	982	17	37	51	21	37
203	600238	海南椰岛	12	252	96	326	617	16	27	33	12	26
204	600239	云南城投	14	314	84	549	1041	21	37	46	16	33
205	600240	华业地产	15	398	76	728	1490	22	43	58	17	41
206	600241	时代万恒	23	83	163	119	224	21	33	31	9	28
207	600242	中昌海运	17	135	156	190	381	19	38	52	18	44
208	600243	青海华鼎	15	167	128	224	437	18	32	41	14	33
209	600246	万通地产	21	222	111	577	1035	32	54	54	17	39
210	600247	*ST 成城	18	124	158	274	498	23	40	43	13	35
211	600248	延长化建	16	141	213	174	334	17	28	31	14	25
212	600249	两面针	18	147	147	229	444	21	37	40	17	31
213	600250	南纺股份	25	92	199	138	271	24	40	42	18	38
214	600251	冠农股份	7	363	67	229	465	9	19	33	13	27
215	600252	中恒集团	6	907	34	619	1317	9	19	34	13	23
216	600255	鑫科材料	12	582	82	871	1708	16	31	42	16	33
217	600256	广汇能源	7	1962	21	2310	4624	13	27	42	16	30
218	600257	大湖股份	10	363	70	476	923	15	29	35	14	26
219	600258	首旅酒店	13	175	116	136	273	13	23	30	8	26
220	600259	广晟有色	6	495	51	181	360	7	19	40	18	34
221	600260	凯乐科技	10	435	70	504	1005	14	29	39	13	29
222	600261	阳光照明	9	557	58	522	1020	11	26	44	18	33
223	600262	北方股份	13	184	110	138	268	13	26	38	18	36
224	600265	ST 景谷	33	63	198	80	156	30	40	28	16	31
225	600266	北京城建	9	511	57	483	982	13	29	47	18	35

序号	股票代码	股票名称	价格冲击 指数(基点)	流动性指 数(万元)	大宗交易 成本(基点)	五档订单 深度(万元)	十档订单 深度(万元)	相对买卖 价差(基点)	相对有效 价差(基点)	日内波动 率(基点)	超额波动 率(基点)	收益波动 率(基点)
226	600267	海正药业	7	573	42	364	758	9	18	32	13	23
227	600268	国电南自	15	246	109	358	726	19	36	43	19	34
228	600269	赣粤高速	18	482	58	1279	1889	33	42	40	11	28
229	600270	外运发展	10	353	72	267	554	11	29	49	19	37
230	600271	航天信息	5	875	32	379	804	7	20	40	16	30
231	600272	开开实业	13	149	139	127	256	13	27	41	20	34
232	600273	嘉化能源	13	239	113	269	536	15	31	47	22	41
233	600275	武昌鱼	17	192	132	371	668	24	41	43	14	34
234	600276	恒瑞医药	7	651	44	264	540	8	15	36	15	26
235	600277	亿利能源	13	609	96	671	1499	16	28	39	14	29
236	600278	东方创业	11	214	111	206	407	12	25	39	16	33
237	600279	重庆港九	11	250	96	235	469	12	29	45	20	38
238	600280	中央商场	11	205	109	188	370	12	24	37	16	31
239	600281	太化股份	22	112	174	195	355	24	40	37	18	33
240	600282	*ST南钢	33	130	148	525	777	55	68	47	13	39
241	600283	钱江水利	13	175	124	183	366	15	28	37	16	29
242	600284	浦东建设	8	497	55	461	932	11	23	35	14	26
243	600285	羚锐制药	9	514	61	572	1134	13	26	33	14	25
244	600287	江苏舜天	14	179	121	231	452	17	34	45	19	36
245	600288	大恒科技	11	286	91	296	625	14	31	43	15	33
246	600289	亿阳信通	9	408	68	391	813	13	29	45	18	34
247	600290	华仪电气	11	310	81	306	622	14	29	41	18	34
248	600291	西水股份	13	223	111	194	401	14	31	48	20	39
249	600292	中电远达	7	450	54	246	496	8	20	36	15	29
250	600293	三峡新材	14	233	105	350	688	19	33	35	14	27

序号	股票代码	股票名称	价格冲击 指数(基点)	流动性指 数(万元)	大宗交易 成本(基点)	五档订单 深度(万元)	十档订单 深度(万元)	相对买卖 价差(基点)	相对有效 价差(基点)	日内波动 率(基点)	超额波动 率(基点)	收益波动 率(基点)
251	600295	鄂尔多斯	12	243	104	286	548	14	27	41	9	33
252	600297	美罗药业	17	162	138	190	394	18	38	46	17	38
253	600298	安琪酵母	9	294	80	188	384	10	21	32	14	26
254	600299	*ST 新材	22	94	183	165	306	24	41	37	13	33
255	600300	维维股份	14	440	64	858	1496	23	36	40	13	28
256	600301	ST 南化	27	78	186	118	238	26	40	34	17	34
257	600302	标准股份	23	90	177	157	295	24	40	40	18	33
258	600303	曙光股份	17	244	112	459	858	23	44	46	19	35
259	600305	恒顺醋业	11	212	110	154	301	11	22	33	15	28
260	600306	*ST 商城	20	110	156	136	264	21	34	31	13	30
261	600307	酒钢宏兴	25	193	143	575	965	40	61	54	20	42
262	600308	华泰股份	19	299	85	782	1234	33	44	41	13	30
263	600309	万华化学	6	761	36	428	900	8	20	38	15	26
264	600310	桂东电力	13	170	126	149	297	13	28	40	18	33
265	600311	荣华实业	14	290	86	486	911	20	35	40	14	28
266	600312	平高电气	7	701	42	470	1017	10	24	42	18	32
267	600313	农发种业	14	191	124	216	424	15	32	44	15	36
268	600315	上海家化	6	834	36	299	618	7	17	36	15	28
269	600316	洪都航空	6	721	41	346	720	8	24	50	20	38
270	600317	营口港	18	983	53	2441	4359	28	51	54	22	46
271	600318	巢东股份	13	193	123	207	410	15	26	31	9	25
272	600319	亚星化学	19	152	133	266	495	23	37	41	18	33
273	600320	振华重工	16	449	68	949	1682	27	43	45	16	33
274	600321	国栋建设	23	534	58	1624	2406	43	59	55	15	39
275	600322	天房发展	17	323	84	765	1388	29	46	49	17	34

序号	股票代码	股票名称	价格冲击 指数(基点)	流动性指 数(万元)	大宗交易 成本(基点)	五档订单 深度(万元)	十档订单 深度(万元)	相对买卖 价差(基点)	相对有效 价差(基点)	日内波动 率(基点)	超额波动 率(基点)	收益波动 率(基点)
276	600323	瀚蓝环境	10	321	82	242	505	11	26	43	17	34
277	600325	华发股份	11	453	62	549	1113	16	31	47	19	34
278	600326	西藏天路	12	253	98	333	661	17	33	39	17	31
279	600327	大东方	13	285	94	436	824	19	33	44	17	33
280	600328	兰太实业	12	192	120	215	430	14	29	40	17	32
281	600329	中新药业	9	342	70	247	512	11	23	34	14	26
282	600330	天通股份	8	558	52	474	983	11	29	47	19	36
283	600331	宏达股份	14	326	88	541	1086	21	37	46	19	35
284	600332	白云山	4	1126	26	425	896	5	16	32	12	25
285	600333	长春燃气	10	344	79	431	824	14	26	31	13	24
286	600335	国机汽车	10	296	92	202	408	11	23	45	18	36
287	600336	澳柯玛	12	368	73	612	1153	19	36	41	16	29
288	600337	美克家居	14	200	120	281	539	18	31	41	16	30
289	600338	西藏珠峰	16	135	164	134	270	16	30	43	20	38
290	600339	天利高新	14	253	101	404	813	20	39	50	20	38
291	600340	华夏幸福	7	632	49	287	597	8	21	51	21	41
292	600343	航天动力	8	833	56	600	1212	10	29	54	25	44
293	600345	长江通信	14	151	136	122	243	14	26	36	16	31
294	600346	大橡塑	16	150	151	181	345	17	31	43	13	36
295	600348	阳泉煤业	10	482	55	655	1363	16	35	50	19	35
296	600350	山东高速	20	247	97	643	990	32	42	39	12	29
297	600351	亚宝药业	10	362	71	376	774	13	30	42	18	31
298	600352	浙江龙盛	6	1470	26	890	1908	8	22	42	16	30
299	600353	旭光股份	13	213	109	257	511	15	28	36	14	28
300	600354	敦煌种业	11	359	71	481	970	16	33	43	16	32

序号	股票代码	股票名称	价格冲击 指数(基点)	流动性指 数(万元)	大宗交易 成本(基点)	五档订单 深度(万元)	十档订单 深度(万元)	相对买卖 价差(基点)	相对有效 价差(基点)	日内波动 率(基点)	超额波动 率(基点)	收益波动 率(基点)
301	600355	精伦电子	16	162	142	197	401	17	35	48	20	37
302	600356	恒丰纸业	21	101	167	144	271	21	32	31	12	26
303	600358	国旅联合	19	159	132	254	480	22	41	45	20	38
304	600359	新农开发	13	188	132	204	402	14	32	44	21	38
305	600360	华微电子	15	273	93	500	981	22	40	43	16	30
306	600361	华联综超	17	171	123	307	567	23	35	36	14	27
307	600362	江西铜业	6	858	34	560	1198	8	20	35	14	26
308	600363	联创光电	9	358	71	347	714	12	28	43	17	32
309	600365	通葡股份	26	83	172	99	198	23	34	29	12	27
310	600366	宁波韵升	7	505	52	307	645	9	24	39	16	31
311	600367	红星发展	14	171	132	176	349	15	29	38	17	31
312	600368	五洲交通	16	274	103	508	935	23	41	44	16	34
313	600369	西南证券	9	565	50	758	1312	12	26	42	15	29
314	600370	三房巷	22	91	197	135	262	23	38	43	19	35
315	600371	万向德农	9	334	79	285	572	11	26	42	21	37
316	600372	中航电子	7	719	41	350	715	8	22	47	22	37
317	600373	中文传媒	8	516	55	354	718	10	25	48	14	38
318	600375	华菱星马	12	366	88	304	628	13	29	42	18	34
319	600376	首开股份	12	560	50	966	1855	21	36	52	19	35
320	600377	宁沪高速	12	364	64	576	995	18	28	29	11	22
321	600378	天科股份	13	175	119	147	295	13	28	37	16	30
322	600379	宝光股份	21	103	176	117	241	19	34	34	8	31
323	600380	健康元	13	332	81	509	988	19	34	41	15	30
324	600381	*ST 贤成	8	279	72	213	399	9	27	30	5	30
325	600382	广东明珠	9	402	74	362	723	12	26	39	16	31

序号	股票代码	股票名称	价格冲击 指数(基点)	流动性指 数(万元)	大宗交易 成本(基点)	五档订单 深度(万元)	十档订单 深度(万元)	相对买卖 价差(基点)	相对有效 价差(基点)	日内波动 率(基点)	超额波动 率(基点)	收益波动 率(基点)
326	600383	金地集团	9	766	42	924	1846	14	31	48	19	33
327	600385	ST金泰	17	115	168	123	238	17	36	39	19	37
328	600386	北巴传媒	11	287	91	281	560	13	28	44	18	33
329	600387	海越股份	8	392	60	258	531	9	20	34	14	27
330	600388	龙净环保	4	948	27	374	759	5	17	34	14	29
331	600389	江山股份	8	290	81	149	288	9	19	30	15	28
332	600390	金瑞科技	8	528	56	372	780	10	31	55	24	43
333	600391	成发科技	9	387	87	224	459	10	28	50	22	42
334	600392	盛和资源	10	271	91	168	340	11	26	49	21	39
335	600393	东华实业	20	118	174	179	346	21	36	40	19	33
336	600395	盘江股份	11	357	74	436	903	15	34	57	23	43
337	600396	金山股份	13	272	90	414	771	17	31	41	13	32
338	600397	安源煤业	16	230	111	453	844	24	42	50	19	38
339	600398	海澜之家	12	327	79	331	689	14	27	40	18	32
340	600399	抚顺特钢	12	305	98	253	525	14	39	63	27	53
341	600400	红豆股份	15	204	111	368	669	21	35	39	14	29
342	600401	海润光伏	12	261	101	289	601	15	31	47	19	38
343	600403	大有能源	14	189	127	288	537	18	29	41	15	31
344	600405	动力源	9	534	65	422	890	11	29	48	20	39
345	600406	国电南瑞	6	1310	26	754	1662	8	22	43	17	31
346	600408	安泰集团	21	264	108	758	1323	36	56	52	17	38
347	600409	三友化工	13	555	55	936	1798	21	34	43	16	30
348	600410	华胜天成	9	574	55	424	894	12	37	62	26	48
349	600415	小商品城	11	525	54	774	1508	18	32	45	16	32
350	600416	湘电股份	13	301	95	301	600	15	34	48	22	39

序号	股票代码	股票名称	价格冲击 指数(基点)	流动性指 数(万元)	大宗交易 成本(基点)	五档订单 深度(万元)	十档订单 深度(万元)	相对买卖 价差(基点)	相对有效 价差(基点)	日内波动 率(基点)	超额波动 率(基点)	收益波动 率(基点)
351	600418	江淮汽车	7	927	35	752	1599	10	30	51	15	38
352	600419	天润乳业	18	100	203	81	158	17	27	37	13	33
353	600420	现代制药	12	221	101	163	320	14	26	37	18	31
354	600421	仰帆控股	25	96	178	159	300	24	40	43	11	38
355	600422	昆药集团	10	390	70	234	470	11	23	42	17	34
356	600423	柳化股份	19	132	139	264	466	25	39	35	13	29
357	600425	青松建化	14	342	83	587	1179	22	44	56	22	42
358	600426	华鲁恒升	9	588	48	687	1396	14	26	40	15	28
359	600428	中远航运	17	336	85	783	1353	29	47	50	17	36
360	600429	三元股份	12	231	100	275	539	15	29	39	15	29
361	600432	吉恩镍业	8	495	64	345	711	10	28	52	22	43
362	600433	冠豪高新	8	557	49	453	963	11	25	41	18	33
363	600435	北方导航	6	772	45	390	825	8	27	49	19	40
364	600436	片仔癀	5	552	42	161	319	6	14	26	12	23
365	600438	通威股份	14	212	107	218	446	15	28	38	18	30
366	600439	瑞贝卡	14	419	69	854	1443	24	38	41	14	28
367	600444	国通管业	19	116	165	114	222	19	32	40	14	37
368	600446	金证股份	10	319	81	192	382	12	31	63	27	53
369	600448	华纺股份	19	137	158	244	466	23	39	43	18	34
370	600449	宁夏建材	10	330	78	364	735	14	25	37	15	28
371	600452	涪陵电力	16	148	139	149	294	17	29	36	17	32
372	600455	博通股份	20	105	196	88	178	19	32	45	13	39
373	600456	宝钛股份	9	299	88	200	404	10	24	41	17	33
374	600458	时代新材	9	357	74	337	695	12	25	35	12	27
375	600459	贵研铂业	8	306	81	176	361	9	21	37	14	29

序号	股票代码	股票名称	价格冲击 指数(基点)	流动性指 数(万元)	大宗交易 成本(基点)	五档订单 深度(万元)	十档订单 深度(万元)	相对买卖 价差(基点)	相对有效 价差(基点)	日内波动 率(基点)	超额波动 率(基点)	收益波动 率(基点)
376	600460	士兰微	11	482	59	691	1364	16	32	43	16	30
377	600461	洪城水业	11	232	96	250	497	13	24	33	13	24
378	600462	石岷纸业	23	107	176	174	349	25	41	40	19	35
379	600463	空港股份	17	129	144	147	295	17	33	43	18	35
380	600466	迪康药业	13	281	95	463	846	20	32	38	14	29
381	600467	好当家	11	521	63	846	1473	18	30	34	12	24
382	600468	百利电气	13	189	115	169	336	14	27	38	17	33
383	600469	风神股份	11	209	103	206	411	13	24	32	13	25
384	600470	六国化工	11	375	71	559	1073	17	32	36	14	26
385	600475	华光股份	12	190	121	160	315	12	23	35	14	27
386	600476	湘邮科技	17	144	153	126	249	16	35	51	23	45
387	600477	杭萧钢构	17	173	123	308	590	23	39	45	18	36
388	600478	科力远	9	384	71	222	463	10	23	36	17	31
389	600479	千金药业	12	209	109	171	346	13	26	36	14	28
390	600480	凌云股份	11	301	88	286	583	14	32	53	21	40
391	600481	双良节能	9	480	67	407	867	11	24	36	14	26
392	600482	风帆股份	8	389	68	287	601	10	26	45	18	35
393	600483	福能股份	14	191	120	246	476	17	31	39	18	33
394	600485	信威集团	12	266	105	158	315	13	29	54	25	49
395	600486	扬农化工	7	332	68	173	346	8	17	32	14	27
396	600487	亨通光电	12	197	119	139	277	12	22	31	11	25
397	600488	天药股份	16	325	101	567	1015	22	37	38	15	28
398	600489	中金黄金	8	1003	32	1110	2203	13	24	35	12	24
399	600490	鹏欣资源	10	586	61	456	969	13	31	53	17	45
400	600491	龙元建设	18	283	96	635	1043	28	40	38	14	28

序号	股票代码	股票名称	价格冲击 指数(基点)	流动性指 数(万元)	大宗交易 成本(基点)	五档订单 深度(万元)	十档订单 深度(万元)	相对买卖 价差(基点)	相对有效 价差(基点)	日内波动 率(基点)	超额波动 率(基点)	收益波动 率(基点)
401	600493	凤竹纺织	18	154	141	213	437	20	39	45	20	38
402	600495	晋西车轴	8	602	63	381	795	9	26	46	20	39
403	600496	精工钢构	13	234	101	291	579	16	29	35	14	28
404	600497	驰宏锌锗	8	519	54	474	1012	12	26	44	12	32
405	600498	烽火通信	6	599	42	419	865	9	21	34	11	26
406	600499	科达洁能	7	601	46	331	695	9	23	38	16	30
407	600500	中化国际	12	289	91	351	692	15	30	40	16	31
408	600501	航天晨光	9	329	80	269	535	11	27	42	18	34
409	600502	安徽水利	9	463	59	512	1023	13	29	39	16	30
410	600503	华丽家族	13	597	48	1136	2271	23	42	52	19	36
411	600505	西昌电力	19	134	143	152	304	21	36	34	18	32
412	600506	香梨股份	12	192	125	178	358	13	27	42	15	35
413	600507	方大特钢	18	257	105	581	1022	28	43	49	18	36
414	600508	上海能源	11	202	118	219	422	13	23	31	13	25
415	600509	天富能源	9	425	68	452	924	13	27	38	15	28
416	600510	黑牡丹	16	155	127	235	443	19	31	36	12	28
417	600511	国药股份	13	245	101	172	345	14	26	42	21	34
418	600512	腾达建设	19	249	93	651	1029	32	45	40	13	30
419	600513	联环药业	11	186	122	149	295	11	23	38	16	32
420	600515	海岛建设	10	405	70	447	900	14	31	42	18	34
421	600516	方大炭素	8	819	47	759	1646	13	31	47	18	35
422	600517	置信电气	11	369	70	277	586	13	27	41	15	34
423	600518	康美药业	5	1705	19	1046	2178	7	18	31	13	22
424	600519	贵州茅台	3	1769	17	345	679	4	12	29	13	24
425	600520	中发科技	16	150	130	143	291	17	32	43	17	38

序号	股票代码	股票名称	价格冲击 指数(基点)	流动性指 数(万元)	大宗交易 成本(基点)	五档订单 深度(万元)	十档订单 深度(万元)	相对买卖 价差(基点)	相对有效 价差(基点)	日内波动 率(基点)	超额波动 率(基点)	收益波动 率(基点)
426	600521	华海药业	9	385	62	298	618	11	24	36	16	27
427	600522	中天科技	6	1054	32	713	1503	9	23	39	17	29
428	600523	贵航股份	10	259	97	189	380	11	25	46	17	37
429	600525	长园集团	13	326	83	306	628	15	33	55	21	42
430	600526	菲达环保	7	512	58	388	796	9	23	39	15	32
431	600527	江南高纤	12	532	60	930	1625	20	34	38	15	27
432	600528	中铁二局	13	471	70	698	1378	19	38	48	19	35
433	600529	山东药玻	12	203	109	173	356	13	24	32	13	25
434	600530	交大昂立	14	149	129	162	321	15	27	34	14	27
435	600531	豫光金铅	14	162	124	143	286	13	29	42	17	35
436	600532	宏达矿业	18	129	154	155	299	18	31	37	15	31
437	600533	栖霞建设	20	207	101	486	777	30	45	37	12	28
438	600535	天士力	5	934	30	310	638	6	15	32	14	24
439	600536	中国软件	7	640	53	279	573	8	28	57	27	50
440	600537	亿晶光电	9	372	75	269	557	11	23	41	16	32
441	600538	国发股份	18	149	146	207	416	21	40	47	22	39
442	600539	狮头股份	23	119	128	167	317	24	36	31	15	30
443	600540	新赛股份	16	134	157	186	360	18	35	41	17	33
444	600543	莫高股份	12	280	92	332	668	15	26	35	13	26
445	600545	新疆城建	10	529	64	551	1158	14	36	54	23	41
446	600546	山煤国际	14	504	55	1043	1983	24	43	56	19	39
447	600547	山东黄金	5	796	33	450	929	7	17	33	9	24
448	600548	深高速	21	167	126	322	575	27	38	42	16	33
449	600549	厦门钨业	5	713	40	283	577	6	18	40	18	33
450	600550	*ST天威	14	234	99	427	793	20	36	39	16	33

序号	股票代码	股票名称	价格冲击 指数(基点)	流动性指 数(万元)	大宗交易 成本(基点)	五档订单 深度(万元)	十档订单 深度(万元)	相对买卖 价差(基点)	相对有效 价差(基点)	日内波动 率(基点)	超额波动 率(基点)	收益波动 率(基点)
451	600551	时代出版	8	389	60	232	478	9	23	46	19	35
452	600552	方兴科技	15	239	101	195	396	17	30	34	14	32
453	600555	九龙山	21	246	106	514	959	29	48	47	21	38
454	600556	慧球科技	15	283	84	307	634	19	37	46	16	39
455	600557	康缘药业	9	512	59	259	532	10	20	35	16	28
456	600558	大西洋	17	160	123	166	337	17	34	41	20	37
457	600559	老白干酒	14	160	142	115	220	14	28	38	17	35
458	600560	金自天正	14	152	147	150	296	15	28	42	18	34
459	600561	江西长运	21	110	148	109	218	20	31	30	15	29
460	600562	国睿科技	14	245	112	129	254	16	28	43	21	38
461	600563	法拉电子	11	277	93	149	298	11	23	43	19	35
462	600565	迪马股份	19	218	109	480	860	27	44	43	15	32
463	600566	洪城股份	18	173	139	139	273	19	31	45	20	39
464	600567	山鹰纸业	24	793	44	2664	3953	46	57	56	14	37
465	600568	中珠控股	12	292	92	256	526	14	29	42	18	36
466	600569	安阳钢铁	32	245	106	996	1437	55	66	57	14	40
467	600570	恒生电子	8	727	47	351	698	10	24	50	22	40
468	600571	信雅达	15	170	132	131	263	14	30	46	17	39
469	600572	康恩贝	9	410	60	276	572	11	22	37	12	28
470	600573	惠泉啤酒	18	116	163	149	288	18	31	38	16	30
471	600575	皖江物流	17	355	87	879	1596	28	46	50	13	37
472	600576	万好万家	16	166	147	143	285	16	36	54	17	47
473	600577	精达股份	16	214	107	370	744	22	41	42	18	33
474	600578	京能电力	15	621	56	1403	2335	27	41	47	14	33
475	600579	天华院	22	116	142	149	291	22	36	40	21	38

序号	股票代码	股票名称	价格冲击 指数(基点)	流动性指 数(万元)	大宗交易 成本(基点)	五档订单 深度(万元)	十档订单 深度(万元)	相对买卖 价差(基点)	相对有效 价差(基点)	日内波动 率(基点)	超额波动 率(基点)	收益波动 率(基点)
476	600580	卧龙电气	11	299	82	336	694	15	35	45	19	34
477	600581	八一钢铁	17	206	110	458	825	26	44	47	18	35
478	600582	天地科技	11	366	77	342	730	14	30	47	16	36
479	600583	海油工程	8	1409	26	1598	3272	13	26	39	14	26
480	600584	长电科技	10	479	62	459	995	13	39	54	19	40
481	600585	海螺水泥	5	1681	20	918	1949	7	16	33	12	23
482	600586	金晶科技	17	385	70	966	1580	31	43	43	13	29
483	600587	新华医疗	8	566	54	248	499	9	19	38	15	33
484	600588	用友软件	8	597	55	363	756	10	29	62	26	48
485	600589	广东榕泰	14	251	94	406	771	20	34	37	14	27
486	600590	泰豪科技	12	234	100	266	548	15	31	42	17	32
487	600592	龙溪股份	11	298	79	288	602	14	31	49	18	39
488	600593	大连圣亚	22	96	174	81	162	20	30	34	16	31
489	600594	益佰制药	10	465	65	244	487	12	21	34	16	28
490	600595	中孚实业	17	273	114	513	1027	25	42	49	20	38
491	600596	新安股份	7	578	44	534	1076	11	24	39	15	31
492	600597	光明乳业	6	769	39	462	957	8	20	39	17	29
493	600598	*ST 大荒	8	528	45	600	1194	13	26	39	16	30
494	600599	熊猫烟花	11	229	104	167	342	11	29	54	19	44
495	600600	青岛啤酒	6	619	43	258	501	7	14	27	11	20
496	600601	方正科技	16	852	48	1855	3445	28	52	50	17	34
497	600602	仪电电子	12	294	86	415	829	17	34	42	17	32
498	600603	大洲兴业	16	143	155	179	351	17	31	43	16	34
499	600604	市北高新	16	144	155	140	282	15	31	44	13	37
500	600605	汇通能源	20	92	205	93	185	18	32	40	17	36

序号	股票代码	股票名称	价格冲击 指数(基点)	流动性指 数(万元)	大宗交易 成本(基点)	五档订单 深度(万元)	十档订单 深度(万元)	相对买卖 价差(基点)	相对有效 价差(基点)	日内波动 率(基点)	超额波动 率(基点)	收益波动 率(基点)
501	600606	金丰投资	9	394	61	432	886	13	28	43	17	34
502	600608	上海科技	15	177	130	228	460	18	33	39	17	32
503	600609	金杯汽车	19	252	98	658	1165	32	52	49	18	37
504	600610	*ST 中毅	22	121	134	189	349	25	38	43	3	41
505	600611	大众交通	10	512	61	614	1267	15	34	46	20	33
506	600612	老凤祥	13	195	118	131	255	13	23	34	16	30
507	600613	神奇制药	17	138	137	109	215	15	25	34	16	31
508	600614	鼎立股份	10	473	53	404	857	13	26	39	12	26
509	600615	丰华股份	15	158	141	145	292	15	29	42	12	35
510	600616	金枫酒业	10	297	83	336	652	14	24	33	12	23
511	600617	国新能源	24	151	143	126	257	28	38	34	19	36
512	600618	氯碱化工	14	208	117	249	484	15	31	42	17	34
513	600619	海立股份	16	143	151	175	342	16	30	37	13	29
514	600620	天宸股份	9	340	69	377	738	13	28	42	17	33
515	600621	华鑫股份	14	203	112	292	551	17	31	38	15	28
516	600622	嘉宝集团	12	270	96	363	686	16	27	32	12	23
517	600623	双钱股份	15	125	155	114	227	14	28	40	16	35
518	600624	复旦复华	9	740	59	626	1166	11	29	48	20	38
519	600626	申达股份	8	445	53	472	963	12	27	43	19	34
520	600628	新世界	9	352	72	363	725	12	26	39	16	29
521	600629	棱光实业	18	144	141	122	250	17	35	52	12	46
522	600630	龙头股份	9	400	75	395	758	12	29	45	20	35
523	600633	浙报传媒	6	818	41	451	947	8	25	53	22	41
524	600634	中技控股	17	181	104	150	300	17	30	35	14	34
525	600635	大众公用	12	512	57	813	1614	19	38	44	16	31

序号	股票代码	股票名称	价格冲击 指数(基点)	流动性指 数(万元)	大宗交易 成本(基点)	五档订单 深度(万元)	十档订单 深度(万元)	相对买卖 价差(基点)	相对有效 价差(基点)	日内波动 率(基点)	超额波动 率(基点)	收益波动 率(基点)
526	600636	三爱富	7	440	59	306	637	9	24	42	17	33
527	600637	百视通	5	884	35	308	628	7	22	52	11	41
528	600638	新黄浦	12	247	97	208	408	14	28	37	18	31
529	600639	浦东金桥	8	348	69	281	566	10	25	45	16	38
530	600640	号百控股	8	371	66	222	447	9	25	46	20	38
531	600641	万业企业	18	178	126	361	640	24	37	40	14	29
532	600642	申能股份	12	897	36	1717	2944	22	34	39	11	25
533	600643	爱建股份	7	639	42	538	1129	11	28	48	19	36
534	600644	乐山电力	14	214	124	241	468	17	32	35	15	30
535	600645	中源协和	8	513	52	229	477	9	24	46	19	38
536	600647	同达创业	21	96	194	93	187	20	34	41	14	35
537	600648	外高桥	5	590	40	246	493	6	18	39	17	33
538	600649	城投控股	10	596	49	795	1523	15	28	37	11	24
539	600650	锦江投资	11	195	116	182	355	12	28	41	18	35
540	600651	飞乐音响	11	373	71	436	911	15	33	49	18	36
541	600652	爱使股份	10	434	57	549	1112	15	30	41	16	30
542	600653	申华控股	20	416	81	1149	1998	34	57	51	13	36
543	600654	飞乐股份	9	420	65	426	854	12	26	34	14	28
544	600655	豫园商城	10	361	71	394	790	14	26	37	14	25
545	600656	博元投资	19	157	138	197	399	20	38	46	24	39
546	600657	信达地产	19	213	116	484	836	28	45	52	19	38
547	600658	电子城	12	206	104	192	382	13	25	35	15	29
548	600660	福耀玻璃	8	703	42	682	1414	12	23	38	14	25
549	600661	新南洋	13	184	131	132	256	13	31	54	27	47
550	600662	强生控股	10	454	64	527	1080	15	37	53	22	42

序号	股票代码	股票名称	价格冲击 指数(基点)	流动性指 数(万元)	大宗交易 成本(基点)	五档订单 深度(万元)	十档订单 深度(万元)	相对买卖 价差(基点)	相对有效 价差(基点)	日内波动 率(基点)	超额波动 率(基点)	收益波动 率(基点)
551	600663	陆家嘴	7	458	60	256	520	8	21	41	19	34
552	600664	哈药股份	10	647	46	869	1680	16	28	37	13	25
553	600665	天地源	21	178	123	408	683	30	44	38	15	30
554	600666	西南药业	11	319	95	259	509	13	28	42	16	32
555	600667	太极实业	14	472	62	907	1749	23	47	55	22	38
556	600668	尖峰集团	9	427	64	371	744	11	25	36	16	27
557	600671	天目药业	19	147	133	132	263	19	30	36	13	32
558	600673	东阳光科	10	471	66	344	730	13	29	45	21	37
559	600674	川投能源	7	693	40	506	1050	10	21	35	14	25
560	600675	中华企业	11	634	47	1001	1968	18	34	46	16	32
561	600676	交运股份	12	270	93	368	723	16	33	39	16	30
562	600677	航天通信	8	415	62	275	574	10	28	52	21	41
563	600678	四川金顶	19	139	145	225	412	21	39	43	14	35
564	600679	金山开发	12	164	131	133	264	12	26	42	20	37
565	600680	上海普天	11	213	103	150	295	11	27	48	23	42
566	600681	万鸿集团	22	110	168	184	352	24	38	42	13	34
567	600682	南京新百	17	227	108	190	390	19	32	38	12	34
568	600683	京投银泰	18	178	130	302	592	22	44	52	22	41
569	600684	珠江实业	12	390	82	584	1134	17	33	44	18	33
570	600685	广船国际	10	342	90	194	386	11	30	54	12	47
571	600686	金龙汽车	12	221	102	209	424	14	31	45	16	36
572	600687	刚泰控股	12	293	99	223	452	13	25	38	19	33
573	600688	上海石化	16	910	38	2283	4016	30	50	60	20	40
574	600689	*ST三毛	18	97	178	143	266	18	31	32	15	30
575	600690	青岛海尔	6	855	35	506	1054	8	22	43	18	31

序号	股票代码	股票名称	价格冲击 指数(基点)	流动性指 数(万元)	大宗交易 成本(基点)	五档订单 深度(万元)	十档订单 深度(万元)	相对买卖 价差(基点)	相对有效 价差(基点)	日内波动 率(基点)	超额波动 率(基点)	收益波动 率(基点)
576	600691	阳煤化工	13	402	81	701	1357	20	37	47	14	35
577	600692	亚通股份	10	287	87	288	593	13	30	42	18	32
578	600693	东百集团	16	172	120	223	421	18	28	31	12	26
579	600694	大商股份	5	589	38	252	515	6	13	29	12	23
580	600695	大江股份	17	141	139	205	408	19	37	43	17	34
581	600696	多伦股份	11	371	70	447	926	16	32	44	19	34
582	600697	欧亚集团	14	157	140	120	235	14	22	30	13	25
583	600698	湖南天雁	17	198	113	361	671	23	41	43	18	35
584	600699	均胜电子	9	341	72	198	396	10	25	50	21	42
585	600701	工大高新	17	194	124	357	689	23	40	46	14	34
586	600702	沱牌舍得	11	253	94	202	410	12	28	42	19	34
587	600703	三安光电	5	1285	28	728	1571	8	21	40	15	30
588	600704	物产中大	10	428	64	448	912	14	29	43	13	32
589	600705	中航资本	7	636	40	396	816	9	20	36	12	26
590	600706	曲江文旅	15	150	135	128	254	14	26	37	18	32
591	600707	彩虹股份	13	306	89	322	685	16	34	48	20	38
592	600708	海博股份	10	369	74	416	827	14	29	43	14	33
593	600710	常林股份	21	184	117	451	770	30	47	44	16	34
594	600711	盛屯矿业	16	421	107	446	907	17	34	51	20	40
595	600712	南宁百货	19	177	137	363	631	26	41	38	15	30
596	600713	南京医药	12	340	79	465	933	17	35	45	19	33
597	600714	金瑞矿业	17	163	142	170	336	16	30	41	16	35
598	600715	松辽汽车	19	158	157	155	321	20	35	37	18	34
599	600716	凤凰股份	14	261	105	293	592	17	34	46	19	36
600	600717	天津港	8	717	45	641	1311	12	28	46	21	38

序号	股票代码	股票名称	价格冲击 指数(基点)	流动性指 数(万元)	大宗交易 成本(基点)	五档订单 深度(万元)	十档订单 深度(万元)	相对买卖 价差(基点)	相对有效 价差(基点)	日内波动 率(基点)	超额波动 率(基点)	收益波动 率(基点)
601	600718	东软集团	6	814	36	526	1126	9	28	49	19	37
602	600719	大连热电	14	138	151	183	338	16	27	33	14	26
603	600720	祁连山	9	662	45	856	1603	15	26	36	13	25
604	600721	百花村	23	85	185	103	200	20	34	39	19	34
605	600722	金牛化工	18	176	145	331	619	24	41	43	16	33
606	600723	首商股份	13	227	99	316	595	17	27	30	12	22
607	600724	宁波富达	19	158	139	302	555	24	36	40	14	29
608	600725	云维股份	23	133	148	287	521	29	44	42	16	34
609	600726	华电能源	22	255	94	679	1161	34	52	46	15	35
610	600727	鲁北化工	16	166	128	288	513	21	34	38	12	29
611	600728	佳都科技	10	335	77	242	505	12	27	37	17	31
612	600729	重庆百货	8	371	75	211	421	9	18	32	14	27
613	600730	中国高科	10	346	86	291	592	12	24	40	8	32
614	600731	湖南海利	17	139	137	171	336	18	31	34	15	29
615	600732	上海新梅	13	264	97	390	791	18	36	45	15	34
616	600733	S 前锋	16	145	123	100	201	16	28	31	16	29
617	600734	实达集团	20	124	150	236	427	24	39	39	13	31
618	600735	新华锦	16	147	146	157	314	16	32	44	19	37
619	600736	苏州高新	15	314	83	672	1243	25	42	46	16	32
620	600737	中粮屯河	14	616	90	812	1971	20	39	50	20	37
621	600738	兰州民百	14	201	110	291	568	18	30	33	13	24
622	600739	辽宁成大	5	1239	26	687	1482	8	22	42	16	30
623	600740	山西焦化	13	255	104	396	758	18	36	41	13	31
624	600741	华域汽车	8	632	42	533	1111	11	22	40	15	27
625	600742	一汽富维	9	339	69	183	377	10	21	36	15	29

序号	股票代码	股票名称	价格冲击 指数(基点)	流动性指 数(万元)	大宗交易 成本(基点)	五档订单 深度(万元)	十档订单 深度(万元)	相对买卖 价差(基点)	相对有效 价差(基点)	日内波动 率(基点)	超额波动 率(基点)	收益波动 率(基点)
626	600743	华远地产	21	268	102	719	1316	33	55	56	22	41
627	600744	华银电力	20	208	129	470	797	30	44	38	11	30
628	600745	中茵股份	16	151	142	140	280	16	29	36	17	34
629	600746	江苏索普	16	150	140	193	383	18	35	43	19	36
630	600747	大连控股	12	626	52	966	1902	20	35	47	18	33
631	600748	上实发展	11	314	85	350	720	14	29	45	17	34
632	600749	西藏旅游	16	158	145	160	325	16	31	40	14	33
633	600750	江中药业	8	347	63	221	448	9	18	28	11	22
634	600751	天津海运	12	350	87	427	878	16	40	60	27	49
635	600753	东方银星	21	119	163	124	233	21	37	40	14	39
636	600754	锦江股份	12	174	120	125	252	12	23	33	12	28
637	600755	厦门国贸	11	747	45	1044	2053	18	37	50	17	36
638	600756	浪潮软件	7	617	57	286	591	8	29	53	23	43
639	600757	长江传媒	11	339	88	355	731	14	29	43	14	33
640	600758	红阳能源	17	131	161	155	297	16	31	39	11	33
641	600759	洲际油气	9	547	51	467	1018	13	28	44	19	34
642	600760	中航黑豹	12	314	83	331	694	15	36	58	25	47
643	600761	安徽合力	9	379	71	318	637	11	23	39	15	29
644	600763	通策医疗	15	190	127	128	249	17	29	41	20	36
645	600764	中电广通	20	121	158	146	293	21	38	45	12	37
646	600765	中航重机	7	563	51	337	707	9	28	51	21	40
647	600766	园城黄金	19	226	131	221	447	22	36	41	15	35
648	600767	运盛实业	14	290	110	308	644	16	39	61	21	50
649	600768	宁波富邦	23	92	191	103	208	21	37	42	20	38
650	600769	祥龙电业	19	142	141	211	408	21	39	41	17	35

序号	股票代码	股票名称	价格冲击 指数(基点)	流动性指 数(万元)	大宗交易 成本(基点)	五档订单 深度(万元)	十档订单 深度(万元)	相对买卖 价差(基点)	相对有效 价差(基点)	日内波动 率(基点)	超额波动 率(基点)	收益波动 率(基点)
651	600770	综艺股份	9	624	48	561	1230	12	30	49	19	35
652	600771	广誉远	13	241	95	153	315	15	28	35	17	31
653	600773	西藏城投	12	260	105	226	462	14	30	45	20	37
654	600774	汉商集团	27	70	206	82	163	24	35	32	19	32
655	600775	南京熊猫	13	317	103	313	630	14	34	53	17	43
656	600776	东方通信	12	412	80	385	799	15	35	49	20	38
657	600777	新潮实业	11	434	63	450	937	15	33	40	17	33
658	600778	友好集团	10	279	96	338	607	13	23	29	11	22
659	600779	水井坊	11	264	92	303	585	13	28	39	16	29
660	600780	通宝能源	14	268	93	466	844	20	33	44	12	31
661	600781	辅仁药业	15	181	117	144	293	16	27	31	15	28
662	600782	新钢股份	23	136	143	341	593	31	49	55	15	42
663	600783	鲁信创投	8	377	67	226	467	9	22	43	18	34
664	600784	鲁银投资	14	250	98	389	747	19	36	43	17	34
665	600785	新华百货	10	222	98	192	377	11	19	28	11	21
666	600787	中储股份	8	849	42	771	1610	11	29	48	19	38
667	600789	鲁抗医药	11	434	70	584	1178	17	37	49	19	39
668	600790	轻纺城	10	442	68	532	1047	15	28	39	15	29
669	600791	京能置业	19	177	139	288	553	23	38	47	18	34
670	600792	云煤能源	17	202	137	208	464	16	34	42	18	37
671	600793	ST 宜纸	30	65	169	74	152	29	38	26	13	28
672	600794	保税科技	13	262	102	252	513	15	31	45	21	37
673	600795	国电电力	21	4092	24	11697	16045	41	55	56	14	36
674	600796	钱江生化	17	148	117	221	414	19	32	32	13	26
675	600797	浙大网新	10	538	53	666	1411	15	38	53	21	39

序号	股票代码	股票名称	价格冲击 指数(基点)	流动性指 数(万元)	大宗交易 成本(基点)	五档订单 深度(万元)	十档订单 深度(万元)	相对买卖 价差(基点)	相对有效 价差(基点)	日内波动 率(基点)	超额波动 率(基点)	收益波动 率(基点)
676	600798	宁波海运	17	245	104	539	962	27	44	46	19	36
677	600800	天津磁卡	12	354	77	521	1031	18	39	47	20	36
678	600801	华新水泥	9	433	62	479	947	12	24	37	13	28
679	600802	福建水泥	12	377	78	483	963	16	34	45	19	34
680	600803	新奥股份	10	220	99	190	374	11	23	34	14	28
681	600804	鹏博士	5	1393	24	791	1730	8	23	43	18	31
682	600805	悦达投资	7	823	34	750	1526	10	23	35	13	25
683	600806	昆明机床	19	125	148	222	428	23	40	43	18	34
684	600807	天业股份	17	151	142	172	347	17	33	38	17	35
685	600808	马钢股份	28	695	53	2602	3817	55	70	69	17	48
686	600809	山西汾酒	8	384	65	240	492	9	23	42	17	32
687	600810	神马股份	16	145	156	215	401	19	31	35	14	27
688	600811	东方集团	10	601	50	848	1625	17	33	44	16	30
689	600812	华北制药	12	350	70	589	1090	20	33	40	15	28
690	600814	杭州解百	18	151	127	198	382	19	30	29	12	25
691	600815	厦工股份	16	269	100	516	997	25	43	47	18	36
692	600816	安信信托	7	499	57	270	555	9	21	45	18	35
693	600817	ST 宏盛	20	105	157	118	237	20	33	34	16	32
694	600818	中路股份	13	236	102	167	340	13	29	40	21	36
695	600819	耀皮玻璃	19	132	161	169	314	18	36	49	10	41
696	600820	隧道股份	9	1054	39	1469	2786	15	29	39	15	29
697	600821	津劝业	15	181	118	318	585	21	35	38	15	30
698	600822	上海物贸	10	366	83	374	698	12	28	44	19	38
699	600823	世茂股份	9	430	60	430	847	12	22	34	12	25
700	600824	益民集团	12	337	79	507	953	17	32	39	14	28

序号	股票代码	股票名称	价格冲击 指数(基点)	流动性指 数(万元)	大宗交易 成本(基点)	五档订单 深度(万元)	十档订单 深度(万元)	相对买卖 价差(基点)	相对有效 价差(基点)	日内波动 率(基点)	超额波动 率(基点)	收益波动 率(基点)
701	600825	新华传媒	9	470	60	440	911	12	31	49	20	37
702	600826	兰生股份	11	244	97	166	341	11	24	38	17	31
703	600827	百联股份	7	703	43	524	1123	10	26	48	18	35
704	600828	成商集团	16	180	125	310	560	21	31	34	12	25
705	600829	三精制药	18	119	153	144	282	17	32	36	16	30
706	600830	香溢融通	9	331	74	347	702	13	28	43	17	33
707	600831	广电网络	10	370	70	401	813	13	28	40	16	29
708	600832	东方明珠	7	1044	32	760	1668	10	33	55	12	42
709	600833	第一医药	12	191	114	173	359	13	28	40	17	33
710	600834	申通地铁	15	147	128	169	332	16	30	34	15	28
711	600835	上海机电	7	514	53	302	617	9	22	42	17	33
712	600836	界龙实业	11	251	98	216	442	12	28	38	17	30
713	600837	海通证券	6	3612	13	3054	6411	10	27	42	15	28
714	600838	上海九百	11	327	85	377	745	14	34	44	19	33
715	600839	四川长虹	15	1563	28	3771	7003	28	53	59	19	39
716	600841	上柴股份	16	147	139	147	284	14	25	30	14	26
717	600843	上工申贝	13	157	135	145	290	13	28	45	20	38
718	600844	丹化科技	13	222	111	309	603	17	30	37	14	28
719	600845	宝信软件	17	143	138	101	201	19	30	39	17	39
720	600846	同济科技	9	596	51	665	1361	14	34	52	21	38
721	600847	万里股份	28	92	186	80	159	26	35	30	13	32
722	600848	自仪股份	16	120	176	148	289	16	36	51	10	43
723	600850	华东电脑	14	198	120	137	271	15	30	48	18	42
724	600851	海欣股份	11	357	81	442	898	15	31	40	15	30
725	600853	龙建股份	23	154	137	400	679	33	50	45	16	35

序号	股票代码	股票名称	价格冲击 指数(基点)	流动性指 数(万元)	大宗交易 成本(基点)	五档订单 深度(万元)	十档订单 深度(万元)	相对买卖 价差(基点)	相对有效 价差(基点)	日内波动 率(基点)	超额波动 率(基点)	收益波动 率(基点)
726	600854	春兰股份	16	159	133	276	529	21	37	42	16	30
727	600855	航天长峰	8	448	62	272	548	9	30	54	25	45
728	600856	长百集团	16	174	125	183	373	18	33	41	17	37
729	600857	工大首创	16	196	120	157	326	16	34	48	21	42
730	600858	银座股份	11	311	89	395	736	15	26	33	12	24
731	600859	王府井	6	449	53	278	553	8	17	32	13	24
732	600860	*ST京城	21	90	170	136	252	21	33	30	15	28
733	600861	北京城乡	15	169	119	190	380	16	29	34	15	28
734	600862	南通科技	14	367	95	403	775	20	39	44	13	33
735	600863	内蒙华电	16	1156	38	3059	5108	30	46	51	16	33
736	600864	哈投股份	10	316	77	334	657	13	28	45	13	34
737	600865	百大集团	14	218	104	302	594	18	33	35	14	28
738	600866	星湖科技	15	236	103	350	721	19	39	49	21	39
739	600867	通化东宝	8	618	45	419	888	10	23	38	15	27
740	600868	梅雁吉祥	21	635	53	1862	3057	39	58	55	17	38
741	600869	智慧能源	13	207	116	220	434	14	27	42	18	34
742	600870	厦华电子	14	222	105	266	560	17	37	54	26	44
743	600871	*ST仪化	20	192	113	527	943	31	51	47	15	40
744	600872	中炬高新	10	429	64	382	798	12	28	41	17	29
745	600873	梅花生物	14	363	79	578	1163	20	36	46	15	32
746	600874	创业环保	9	462	61	517	1025	13	27	36	14	27
747	600875	东方电气	6	753	38	502	1070	9	22	40	16	30
748	600876	洛阳玻璃	29	62	231	102	197	25	41	42	9	39
749	600877	中国嘉陵	14	321	94	497	1020	21	44	60	25	46
750	600879	航天电子	6	1015	35	697	1503	9	28	48	20	36

序号	股票代码	股票名称	价格冲击 指数(基点)	流动性指 数(万元)	大宗交易 成本(基点)	五档订单 深度(万元)	十档订单 深度(万元)	相对买卖 价差(基点)	相对有效 价差(基点)	日内波动 率(基点)	超额波动 率(基点)	收益波动 率(基点)
751	600880	博瑞传播	6	861	33	619	1319	9	25	48	19	36
752	600881	亚泰集团	14	529	50	1075	1888	24	39	46	14	31
753	600882	华联矿业	15	199	115	223	460	16	27	33	14	26
754	600883	博闻科技	23	93	189	120	241	21	36	40	18	34
755	600884	杉杉股份	8	387	66	240	497	10	27	48	20	37
756	600885	宏发股份	17	192	123	149	298	18	29	44	20	37
757	600886	国投电力	11	1262	27	2074	3793	19	31	44	15	29
758	600887	伊利股份	4	2292	17	736	1610	5	17	38	16	29
759	600888	新疆众和	13	246	104	355	701	18	32	41	16	30
760	600889	南京化纤	15	185	129	265	522	18	34	44	17	34
761	600890	中房股份	19	132	153	186	378	21	37	44	15	39
762	600891	秋林集团	16	194	137	293	511	18	29	33	12	26
763	600892	宝诚股份	27	87	203	78	163	26	36	36	13	34
764	600893	中航动力	5	834	34	350	735	7	21	44	19	35
765	600894	广日股份	13	205	110	183	363	14	26	39	17	32
766	600895	张江高科	10	414	69	489	969	15	30	43	16	31
767	600896	中海海盛	19	163	133	351	645	26	45	48	19	37
768	600897	厦门空港	13	174	124	126	248	12	22	35	15	29
769	600898	三联商社	17	145	146	194	388	19	36	41	18	35
770	600900	长江电力	9	1100	29	1466	2817	16	28	36	12	23
771	600917	重庆燃气	8	499	55	479	960	11	33	52	41	50
772	600960	渤海活塞	18	126	161	140	271	17	31	35	16	30
773	600961	株冶集团	16	176	120	210	429	18	32	43	18	35
774	600962	国投中鲁	23	130	152	138	274	22	39	44	18	37
775	600963	岳阳林纸	17	269	94	597	1088	28	45	48	18	35

序号	股票代码	股票名称	价格冲击 指数(基点)	流动性指 数(万元)	大宗交易 成本(基点)	五档订单 深度(万元)	十档订单 深度(万元)	相对买卖 价差(基点)	相对有效 价差(基点)	日内波动 率(基点)	超额波动 率(基点)	收益波动 率(基点)
776	600965	福成五丰	12	247	113	271	536	15	31	42	15	32
777	600966	博汇纸业	15	363	86	528	1133	20	34	38	15	29
778	600967	北方创业	8	549	55	358	749	10	25	45	20	36
779	600969	郴电国际	18	166	118	138	293	19	34	36	17	32
780	600970	中材国际	10	384	75	435	855	14	27	40	15	29
781	600971	恒源煤电	13	244	106	355	689	18	33	47	18	34
782	600973	宝胜股份	13	190	118	199	407	15	29	41	15	32
783	600975	新五丰	14	165	133	211	413	16	33	41	17	33
784	600976	健民集团	13	212	107	147	292	15	28	38	18	32
785	600978	宜华木业	12	597	50	987	1868	19	35	46	12	31
786	600979	广安爱众	16	175	125	304	557	21	36	39	16	30
787	600980	北矿磁材	14	151	134	120	236	13	26	41	18	36
788	600981	汇鸿股份	29	67	215	149	270	31	45	33	6	31
789	600982	宁波热电	16	332	68	471	876	19	33	39	19	33
790	600983	惠而浦	14	215	109	192	368	14	24	32	15	27
791	600984	建设机械	26	80	184	122	233	24	38	33	13	29
792	600985	雷鸣科化	16	116	160	106	207	15	25	31	12	27
793	600986	科达股份	20	105	223	196	375	24	41	36	10	30
794	600987	航民股份	14	214	105	290	551	18	31	42	17	31
795	600988	赤峰黄金	10	292	95	265	528	11	24	42	14	34
796	600990	四创电子	13	208	121	129	253	14	29	48	23	42
797	600992	贵绳股份	22	91	184	110	225	21	33	34	16	31
798	600993	马应龙	8	348	69	213	436	9	22	34	15	26
799	600995	文山电力	14	228	104	370	684	19	34	37	15	29
800	600997	开滦股份	15	223	112	394	741	21	36	46	16	32

序号	股票代码	股票名称	价格冲击 指数(基点)	流动性指 数(万元)	大宗交易 成本(基点)	五档订单 深度(万元)	十档订单 深度(万元)	相对买卖 价差(基点)	相对有效 价差(基点)	日内波动 率(基点)	超额波动 率(基点)	收益波动 率(基点)
801	600998	九州通	11	360	76	259	527	13	29	53	24	41
802	600999	招商证券	6	1402	23	1111	2293	10	25	47	17	32
803	601000	唐山港	14	654	60	1203	2314	23	46	65	25	48
804	601001	大同煤业	13	387	91	535	1096	18	38	53	21	40
805	601002	晋亿实业	8	637	56	529	1110	12	31	53	21	41
806	601003	柳钢股份	28	154	135	465	755	43	58	52	18	41
807	601005	重庆钢铁	25	206	119	636	1062	40	60	51	19	40
808	601006	大秦铁路	8	1449	25	1767	3529	15	27	41	15	26
809	601007	金陵饭店	13	181	122	186	374	14	27	35	16	28
810	601008	连云港	15	361	90	646	1225	23	45	55	21	43
811	601009	南京银行	8	1118	29	1246	2325	12	23	37	13	25
812	601010	文峰股份	12	237	110	290	568	15	26	34	14	27
813	601011	宝泰隆	16	176	129	166	342	16	27	40	17	33
814	601012	隆基股份	11	351	83	242	500	13	27	46	20	37
815	601015	陕西黑猫	8	492	59	339	641	9	32	59	51	54
816	601016	节能风电	9	551	56	511	1064	11	34	54	48	53
817	601018	宁波港	20	1233	36	3431	5505	38	55	58	17	40
818	601028	玉龙股份	13	219	124	175	341	14	27	43	22	36
819	601038	一拖股份	10	294	87	311	626	13	29	43	18	34
820	601058	赛轮金宇	16	193	120	162	338	17	28	39	18	33
821	601088	中国神华	5	1286	23	826	1705	8	16	32	11	22
822	601098	中南传媒	8	511	52	343	735	10	24	47	20	34
823	601099	太平洋	9	1176	34	1336	2828	15	36	61	23	44
824	601100	恒立油缸	17	132	149	133	263	16	28	36	16	30
825	601101	昊华能源	12	284	93	402	798	17	31	43	16	31

序号	股票代码	股票名称	价格冲击 指数(基点)	流动性指 数(万元)	大宗交易 成本(基点)	五档订单 深度(万元)	十档订单 深度(万元)	相对买卖 价差(基点)	相对有效 价差(基点)	日内波动 率(基点)	超额波动 率(基点)	收益波动 率(基点)
826	601106	中国一重	22	1082	39	3153	5038	42	61	64	18	45
827	601107	四川成渝	20	226	105	621	974	34	44	42	13	31
828	601111	中国国航	14	737	38	1652	2720	26	41	47	16	32
829	601113	华鼎股份	20	118	163	226	411	24	41	40	17	33
830	601116	三江购物	12	192	113	234	443	15	24	27	11	21
831	601117	中国化学	9	1212	27	1795	3383	17	31	45	15	30
832	601118	海南橡胶	9	1048	34	1245	2610	15	36	54	20	39
833	601126	四方股份	10	240	99	173	343	11	20	33	14	26
834	601137	博威合金	14	156	132	111	229	13	22	30	13	26
835	601139	深圳燃气	10	404	63	535	988	15	24	31	11	22
836	601158	重庆水务	12	448	62	730	1273	18	30	39	13	27
837	601166	兴业银行	5	5002	10	4516	9120	10	23	36	12	23
838	601168	西部矿业	10	762	41	1124	2158	18	31	44	15	29
839	601169	北京银行	8	1604	20	1941	3718	13	26	38	13	25
840	601177	杭齿前进	20	115	140	147	280	19	30	33	15	28
841	601179	中国西电	15	589	50	1270	2246	26	43	51	19	35
842	601186	中国铁建	11	1431	26	2511	4337	21	36	42	14	29
843	601188	龙江交通	23	212	115	595	979	37	53	46	15	37
844	601199	江南水务	11	237	103	160	327	11	21	30	13	26
845	601208	东材科技	11	273	93	314	616	14	27	39	16	30
846	601216	内蒙君正	8	557	52	548	1136	12	28	47	17	36
847	601218	吉鑫科技	15	287	101	402	840	20	41	53	23	41
848	601222	林洋电子	11	219	106	145	285	12	23	37	16	30
849	601225	陕西煤业	13	862	38	1644	2868	23	40	59	20	42
850	601226	华电重工	9	703	48	431	862	11	70	65	64	61

序号	股票代码	股票名称	价格冲击 指数(基点)	流动性指 数(万元)	大宗交易 成本(基点)	五档订单 深度(万元)	十档订单 深度(万元)	相对买卖 价差(基点)	相对有效 价差(基点)	日内波动 率(基点)	超额波动 率(基点)	收益波动 率(基点)
851	601231	环旭电子	10	307	79	169	340	11	24	46	20	39
852	601233	桐昆股份	15	201	124	277	539	18	33	43	17	33
853	601238	广汽集团	12	321	82	379	755	15	25	37	14	26
854	601258	庞大集团	13	434	70	715	1415	20	33	44	16	30
855	601268	*ST 二重	26	135	154	481	727	43	58	52	13	39
856	601288	农业银行	20	9389	22	23943	29327	40	47	51	9	32
857	601299	中国北车	11	1905	23	3553	6313	21	35	41	11	26
858	601311	骆驼股份	9	373	65	290	604	11	26	39	17	30
859	601313	江南嘉捷	13	239	120	284	523	15	27	36	16	29
860	601318	中国平安	2	5556	8	1264	2702	4	14	32	12	23
861	601328	交通银行	13	3857	17	8261	12737	25	36	44	12	26
862	601333	广深铁路	19	1054	36	3119	4985	36	52	55	16	35
863	601336	新华保险	6	640	42	313	627	8	18	42	16	30
864	601339	百隆东方	11	189	119	206	388	13	22	27	10	20
865	601369	陕鼓动力	12	297	90	416	809	17	30	40	15	29
866	601377	兴业证券	7	1384	31	1420	2962	12	35	53	20	37
867	601388	怡球资源	13	234	106	248	494	14	27	38	16	30
868	601390	中国中铁	18	1988	26	5163	8173	34	52	57	16	38
869	601398	工商银行	14	5175	18	11731	15956	28	36	41	8	25
870	601515	东风股份	14	260	100	225	443	15	25	36	17	31
871	601518	吉林高速	24	220	101	652	1003	41	52	44	14	34
872	601519	大智慧	11	524	60	685	1446	16	38	55	12	41
873	601555	东吴证券	8	878	35	851	1756	13	30	53	20	38
874	601558	*ST 锐电	20	137	150	362	616	30	43	40	14	32
875	601566	九牧王	11	193	117	168	330	11	20	28	10	21

序号	股票代码	股票名称	价格冲击 指数(基点)	流动性指 数(万元)	大宗交易 成本(基点)	五档订单 深度(万元)	十档订单 深度(万元)	相对买卖 价差(基点)	相对有效 价差(基点)	日内波动 率(基点)	超额波动 率(基点)	收益波动 率(基点)
876	601567	三星电气	18	113	160	113	222	18	32	39	17	34
877	601579	会稽山	9	380	71	306	593	11	23	38	27	35
878	601588	北辰实业	21	322	95	921	1553	36	55	54	18	38
879	601599	鹿港科技	14	190	115	204	413	15	29	39	14	32
880	601600	中国铝业	15	1107	35	2662	4619	29	46	55	18	37
881	601601	中国太保	5	1349	23	684	1448	7	20	39	14	26
882	601607	上海医药	6	910	31	620	1304	9	19	34	13	23
883	601608	中信重工	16	435	72	903	1533	28	45	46	17	35
884	601616	广电电气	16	262	93	561	1017	25	38	40	14	29
885	601618	中国中冶	26	1517	34	5423	8192	51	68	71	17	47
886	601628	中国人寿	6	1111	28	698	1436	8	22	38	14	26
887	601633	长城汽车	6	560	48	230	463	7	18	42	18	35
888	601636	旗滨集团	13	253	105	328	594	15	25	31	12	24
889	601666	平煤股份	14	480	64	945	1755	23	38	44	15	30
890	601668	中国建筑	16	4747	19	12208	18517	31	46	51	14	32
891	601669	中国电建	16	1753	26	4259	7262	31	48	58	13	39
892	601677	明泰铝业	15	166	109	154	307	15	27	39	17	34
893	601678	滨化股份	11	349	83	391	772	14	25	35	14	25
894	601688	华泰证券	7	1501	23	1440	2928	12	31	45	18	30
895	601699	潞安环能	8	652	45	663	1395	13	27	46	17	33
896	601700	风范股份	13	229	104	178	364	14	28	38	17	34
897	601717	郑煤机	11	504	55	784	1513	18	33	42	16	29
898	601718	际华集团	18	645	51	1604	2719	33	50	55	18	38
899	601727	上海电气	15	494	72	918	1697	24	41	46	16	35
900	601766	中国南车	12	1551	26	2884	5282	22	36	42	11	27

序号	股票代码	股票名称	价格冲击 指数(基点)	流动性指 数(万元)	大宗交易 成本(基点)	五档订单 深度(万元)	十档订单 深度(万元)	相对买卖 价差(基点)	相对有效 价差(基点)	日内波动 率(基点)	超额波动 率(基点)	收益波动 率(基点)
901	601777	力帆股份	13	259	97	291	598	15	31	41	15	32
902	601788	光大证券	7	1094	29	1031	2070	12	29	46	17	33
903	601789	宁波建工	12	264	99	302	604	15	27	38	16	29
904	601798	蓝科高新	12	233	108	188	381	13	27	38	16	29
905	601799	星宇股份	15	146	142	119	234	15	28	41	20	35
906	601800	中国交建	13	1073	30	2158	3419	24	37	49	15	33
907	601801	皖新传媒	10	265	89	194	399	12	25	42	18	32
908	601808	中海油服	6	739	38	408	845	8	18	36	14	27
909	601818	光大银行	19	5371	22	14647	19593	37	50	56	13	34
910	601857	中国石油	7	2144	17	2765	4859	13	21	28	8	18
911	601866	中海集运	21	790	49	2262	3935	40	60	61	19	42
912	601872	招商轮船	21	312	92	844	1427	37	56	54	18	39
913	601877	正泰电器	13	213	110	152	294	13	23	37	18	31
914	601880	大连港	19	571	63	1569	2791	34	55	59	20	43
915	601886	江河创建	10	408	68	533	1007	15	27	33	12	25
916	601888	中国国旅	7	476	56	220	439	8	16	34	15	27
917	601890	亚星锚链	13	179	123	196	393	15	29	41	18	33
918	601898	中煤能源	13	706	44	1417	2433	23	35	42	13	27
919	601899	紫金矿业	21	2938	26	8618	12835	42	54	56	13	36
920	601901	方正证券	9	2241	20	3188	6354	16	42	53	18	37
921	601908	京运通	12	244	103	271	528	14	28	42	17	33
922	601918	国投新集	16	480	62	1134	2090	28	48	59	20	42
923	601919	中国远洋	16	511	60	1149	2016	29	45	50	18	36
924	601928	凤凰传媒	7	742	40	672	1432	11	26	42	13	31
925	601929	吉视传媒	9	445	59	363	763	12	25	46	19	35

序号	股票代码	股票名称	价格冲击 指数(基点)	流动性指 数(万元)	大宗交易 成本(基点)	五档订单 深度(万元)	十档订单 深度(万元)	相对买卖 价差(基点)	相对有效 价差(基点)	日内波动 率(基点)	超额波动 率(基点)	收益波动 率(基点)
926	601933	永辉超市	9	640	46	742	1491	14	25	41	15	27
927	601939	建设银行	13	2780	20	5678	8195	24	33	39	8	24
928	601958	金铂股份	10	420	69	497	1026	15	30	44	17	32
929	601965	中国汽研	12	240	113	199	395	12	25	41	17	33
930	601969	海南矿业	6	776	37	431	887	8	45	49	48	46
931	601988	中国银行	19	3754	22	10068	14081	37	45	48	10	31
932	601989	中国重工	10	3050	18	5019	9764	19	36	48	18	32
933	601991	大唐发电	15	481	59	1085	1790	26	39	46	14	30
934	601992	金隅股份	11	605	49	843	1708	17	34	54	19	37
935	601996	丰林集团	11	307	84	386	731	15	30	39	16	30
936	601998	中信银行	12	1387	29	2694	4724	22	44	56	18	37
937	601999	出版传媒	13	210	102	228	455	15	33	47	19	37
938	603000	人民网	5	741	35	245	486	6	18	40	18	33
939	603001	奥康国际	11	205	117	148	300	11	19	30	13	24
940	603002	宏昌电子	11	236	99	289	576	15	28	37	15	28
941	603003	龙宇燃油	12	200	119	167	327	12	28	48	22	42
942	603005	晶方科技	9	292	82	135	270	10	22	45	22	37
943	603006	联明股份	9	215	104	108	215	9	21	40	25	35
944	603008	喜临门	14	174	127	182	354	15	29	40	17	33
945	603009	北特科技	9	237	98	126	252	8	22	38	27	35
946	603010	万盛股份	11	194	124	114	225	11	27	55	33	48
947	603011	合锻股份	10	213	105	154	286	9	29	36	74	34
948	603018	设计股份	7	338	69	120	235	8	20	44	27	41
949	603019	中科曙光	9	445	60	199	391	10	46	44	87	38
950	603077	和邦股份	12	271	100	257	518	14	28	40	17	33

序号	股票代码	股票名称	价格冲击 指数(基点)	流动性指 数(万元)	大宗交易 成本(基点)	五档订单 深度(万元)	十档订单 深度(万元)	相对买卖 价差(基点)	相对有效 价差(基点)	日内波动 率(基点)	超额波动 率(基点)	收益波动 率(基点)
951	603088	宁波精达	12	209	133	159	271	12	31	41	62	37
952	603099	长白山	8	291	85	195	386	9	29	45	34	39
953	603100	川仪股份	7	405	60	283	562	9	23	44	24	38
954	603111	康尼机电	7	371	63	191	389	8	24	48	29	42
955	603123	翠微股份	13	174	128	183	352	13	25	35	14	29
956	603126	中材节能	8	336	74	232	476	9	31	49	33	46
957	603128	华贸物流	10	243	101	208	424	11	28	45	20	38
958	603166	福达股份	11	229	100	167	333	12	42	48	69	47
959	603167	渤海轮渡	12	271	95	265	525	14	29	43	19	34
960	603168	莎普爱思	9	282	78	105	209	10	22	40	26	33
961	603169	兰石重装	10	425	60	324	628	12	61	69	63	71
962	603188	亚邦股份	5	646	37	202	404	5	16	38	22	32
963	603288	海天味业	7	489	51	188	376	8	16	36	15	29
964	603306	华懋科技	9	254	107	124	244	9	22	42	29	38
965	603308	应流股份	9	254	90	185	374	10	27	54	22	44
966	603328	依顿电子	5	572	42	244	500	6	15	34	17	29
967	603333	明星电缆	16	182	120	339	600	22	33	35	13	26
968	603366	日出东方	10	207	99	152	308	11	20	28	12	22
969	603368	柳州医药	8	311	71	147	283	9	24	43	35	38
970	603369	今世缘	5	401	55	185	365	6	15	31	16	26
971	603399	新华龙	13	196	120	181	371	13	28	43	18	34
972	603456	九洲药业	7	347	73	157	308	8	24	46	33	41
973	603518	维格娜丝	7	317	72	156	300	7	21	46	50	48
974	603555	贵人鸟	9	261	88	211	416	10	23	42	17	35
975	603606	东方电缆	10	221	116	147	280	10	29	53	38	54

序号	股票代码	股票名称	价格冲击 指数(基点)	流动性指 数(万元)	大宗交易 成本(基点)	五档订单 深度(万元)	十档订单 深度(万元)	相对买卖 价差(基点)	相对有效 价差(基点)	日内波动 率(基点)	超额波动 率(基点)	收益波动 率(基点)
976	603609	禾丰牧业	8	360	69	267	538	9	30	46	29	44
977	603688	石英股份	10	286	98	162	334	9	32	52	56	49
978	603699	纽威股份	7	320	69	184	367	8	17	36	15	30
979	603766	隆鑫通用	11	272	94	236	481	13	28	46	17	36
980	603806	福斯特	4	670	35	212	418	4	12	27	18	26
981	603988	中电电机	10	216	119	121	230	10	26	43	49	44
982	603993	洛阳钼业	12	271	94	359	722	16	30	46	17	34
983	603998	方盛制药	9	296	90	154	292	10	27	41	53	37

免责声明

报告中观点仅代表作者个人观点，与上海证券交易所无关。在任何情况下，报告中任何内容不构成任何投资建议，不做出任何形式的担保，据此投资，责任自负。

本报告版权归上海证券交易所所有，未获得本所事先书面授权，任何机构和个人不得对本报告进行任何形式的复制、发表或传播。如需引用或获得本所书面许可予以转载、刊发时，需注明出处为“上海证券交易所资本市场研究所”。任何机构、个人不得对本报告进行有悖原意的删节和修改。

单 位: 上海证券交易所资本市场研究所

微 信: 上交所资本市场研究所

微信号: sse-yjs

联系人: 宋老师

传 真: 021-68805057

地 址: 上海市浦东南路 528 号南塔 12 楼

二维码:



邮 箱: qqsong@sse.com.cn

网 址: www.sse.com.cn